

令和 6 年度  
ケアハウス 鶴翠苑  
事業報告書



## 令和6年度 ケアハウス鶴翠苑 事業報告書

### (1) 基本方針

より良いサービス提供を目指し、ご家族とご利用者と職員が共に支え合い、自分らしく生き生きとした豊かな生活が送れるように温かい手でサポートします。

### (運営方針)

- ① 質の良い介護サービスが提供できるように、先の事が見え感じとれる職員の教育と自己研鑽に励みます。
- ② 個々の生活観を可能な限り尊重し、施設での生活を楽しんでいただけるように努めます。
- ③ 地域との関りを大切にし、地域住民の方にも行事に積極的に参加していただき、ケアハウスで生活したいと言ってもらえるような施設作りに力いっぱい努めます。

### (重点目標)

- ① ケアハウスで求められる、「先を見据えた能力の向上」・「基本を大切に誠実な仕事」が行えるように日々取り組んでいきました。危険予測の向上のため、ヒヤリハットの提出を行い、同じヒヤリが出ないように対策を考え、職員に周知をしました。失敗から学ぶ事も多々あり、失敗を次にどう活かすかを重要視し前に向く考えを持つように指導しています。また、誠実な仕事は何かを伝え、まずは挨拶や丁寧な言葉遣いが行えるよう、毎日の申し送りや職員会議で言い続けるように努めていますが、言葉遣いが乱れる場面がみられたその場で指導するようにしています。今後も元気な挨拶が行え、丁寧な言葉遣いが習慣化できるように努めていきます。
- ② ご利用者の健康管理については、ご利用者のバイタル・表情・訴え・疼痛・病状変化等に注意し観察を行っています。その中で緊急性があるかを判断し病院受診をご家族に依頼して行きました。また、亀天会診療所と連携して感染症対応を行い、ご家族やご本人への負担の軽減を図り、ケアハウスで安心して過ごしていただけるように努めました。主治医の移行については、契約時に協力依頼を行い、多くの方にご理解頂いて亀天会診療所が主治医となっています。今後も苑内で安心して生活を送り、ご家族の負担軽減のためにも、主治医以外の場合でも協力体制を活かして健康管理に努め、稼働率維持に繋げていきます。

- ③ ご家族に参加していただける行事として、父母の日会を予定し、ボランティアの方にも参加していただけるようにお声掛けしていましたが、設備機器の故障があり、ご家族とボランティアの方を呼んでの行事は中止となりました。また、夏祭り行事の際は、新型コロナウイルス感染症発生があり中止となり、行事予定通りに行う事ができませんでした。ご家族とご利用者の交流行事が続けて中止となってしまいましたが、感染症予防対策に努め、グループホームと合同で運動会を行い、参加している皆様が楽しめる機会をもつ事ができました。ご家族からは、感謝の気持ちをたくさんいただき、職員一丸となり、とても楽しい時間を提供することができ、よかったですと思います。今後は、ご家族だけでなく地域の方にも参加していただけるような楽しい企画を立て取り組んでいきます。

## (2) ご利用者に対するサービス

### ● 食事

食事摂取量と水分摂取量を看護師が確認し、摂食状況や嚥下状態に問題がないかをアセスメントし、多職種で話し合いました。誤嚥に注意が必要なご利用者には、ミキサー食へ変更しトロミを使用しました。

また、水分摂取量や食事量が少ない方は、亀天会診療所と連携し、経口栄養剤の処方や点滴の加療を行い、栄養低下・脱水予防に努めました。食事以外では、おやつイベントを行い、作る楽しさと食べる楽しさを分かち合う事ができました。また、間食が多く体重増加がみられたご利用者とご家族には、主治医にも協力を得ながら持病が悪化した場合の危険性を説明し、少しずつですが理解していただきました。

### ● 入浴

入浴は週2回行い、体調不良時は清拭を行い清潔保持に努めました。冬場は特にヒートショックに注意しながら、温度管理に努め、ゆっくり浸かっていたり時間を作りました。心疾患等の持病がある方は、浴槽に浸かる時間が長ならないように、看護師から介護員に指導しました。入浴時に全身の皮膚状態の観察を行い、介護員より看護師に報告を行い、皮下出血や皮膚乾燥・皮膚損傷の有無の確認を行い、適切な処置が行えるようにしました。また、入浴後の水分摂取を勧め脱水予防に努めました。

### ● 排泄の介助

失禁がある方へのアプローチとして、時間毎にトイレ誘導を行い、適切なパットの選択を行い、失禁防止に努めました。日中と夜間で排泄パターンが変わる方もいますので、個別の対応を継続していきます。

また、尿回数・尿色の確認を行いながら、脱水や尿路感染症に繋がらないように、水分摂取量は、1000ccは摂っていただくように、こまめな水分補給を継続していきます。便秘の方については、活動量を増やしていただくように声掛けを行い、便の性状を確認しながら、緩下剤の調整を行いました。オムツの選択は最終手段とし、安全面に注意しながら自尊心を傷つけ

ないようトイレでの排泄やポータブルトイレを使用し排泄援助に取り組みました。

- **健康管理**

看護師はご利用者の既往・現病歴を把握し、バイタルの変動や訴え・表情・レベル等を観察し異常の早期発見に努めました。発熱や風邪症状がある方については、感染症を疑い、亀天会診療所での検査・治療を行いました。主治医の主病の定期受診では、情報提供書の作成を行い、日々の様子を記載し診察の円滑化と連携を図りました。健康診断では、年 1 回行い、結果をご家族に説明し主治医への報告・相談を行い健康管理に努めました。感染症では、7月～8月にかけてコロナ感染症が発生し、職員を含め 15 名の感染者が発生しました。感染対応中は、ご利用者だけでなく職員のメンタル・健康面に注意し迅速な終息に向けて感染拡大防止に努めました。19 日間を要しましたが収束する事ができました。収束後も基本的な感染対策を継続して行っています。

- **機能訓練**

ご利用者の残存機能の維持・向上に向けて個別機能訓練を行いました。ご利用者のできる機能を奪わず、毎日の体操や生活リハビリに加えて歩行訓練（屋内外）や立位訓練・筋力アップ訓練等を個別に計画し行うようしています。ご利用者の中には、ベッド上で過ごす事がほとんどであった方が「歩きたい」と意欲に繋がり、歩行器を使用し歩行できるようになりました。ご家族が「ここまで良くなると思いませんでした。」と言われリハビリ効果とご本人のやる気が結果に繋がった事例もあります。年齢や持病の悪化で ADL 低下に繋がる事例もありますので、ADL 維持・向上に向けて、施設で行える訓練を継続して行っています。

- **相談および援助**

コロナ感染拡大時には、亀天会診療所と連携し検査と治療をすぐに行えるように努めました。ご家族には都度病状をお伝えし心配事や不安の軽減を図りました。また、コロナ感染後に体調不良となったご利用者の病院受診の付き添いを行いご家族の負担軽減に努めました。面会再開後は、感染防止のため、別室で面会を行うようにしています。今後は、感染の動向を確認しながら、居室での面会を再開してまいります。

- **行事、クラブ活動**

年間行事計画を立て季節に沿った行事を行いました。機器のトラブルや感染症の発生で計画していた行事が縮小や中止となる事がありました。今後はケアハウスで安全で安心した楽しい生活が送れるように、マンネリ

化を防ぎ新しい取り組みを行いたいと考えています。また、ピンチをチャンスに変える考え方で取り組んでいきたいと思えます。

クラブ活動では、習字・絵手紙・かるた・オセロを行っています。

また、ご利用が希望されたクラブ活動があれば検討し、随時募集をしています。クラブ活動やレクリエーションで作成した作品は、玄関フロアに飾り、ご家族の面会時の観覧していただいています。

- 防火・防災対策

ケアハウスとグループホームで合同の避難訓練をご利用者も参加して頂いて実施しました。消防隊員にも来ていただき、厳しい意見もいただきました。第一に避難時間が20分掛かりました。消防からは、7分目安で避難するように、ご指摘を受けましたので、反省点として活かしていきます。夜勤想定で、ケアハウスから、亀天荘とグループホームへの応援連絡については、訓練でも焦りがみられたので、日々の訓練がどれだけ重要であるかと痛感しています。消火訓練では、実習生を中心に消化訓練を行いました。実際の初期消火が被害拡大防止に繋がりますので、職員全員で防災意識を高め取り組んでいきます。

- 職員研修

年間計画に沿って担当者が準備し内部研修を行いました。

研修では、訓練やテストを行い、意見交換ができるように、グループワークを行いました。積極的に意見交換ができるように、実習生にもわかりやすく優しい日本語を使用するようにしています。日本人職員は、実習生の間に入り、理解の確認と補足を行うようにしました。外部研修では、技能実習生活指導員1名・実習生2名が初任者・実務者研修修了・介護セラピスト講座1名が資格を取得しました。生産性向上オンラインセミナー1名・高齢者虐待防止研修1名・藤岡歯科口腔ケアマネジメント研修1名・グループ内グループホーム研修4名行いました。3月には、特定技能1名が介護福祉士資格を取得する事ができました。今後も資格取得に向けて、職員全員で協力し、体制を整えていきます。

- ボランティアの受け入れ、地域参加

感染症の流行や苑内でのコロナ感染もあり、ボランティアの声掛けを行いました。行事の中止となってしまう受け入れができませんでした。

11月には、庄内公民館の文化祭に参加しました。

地域の方とお話しを行い、ご利用者も近隣の方と久しぶりに会えて嬉しかったと言われていました。また、同月に亀天荘のデイサービスがリニューアルオープンとなり、ご利用者10名の方と一緒に見学させていただきました。健康器具やマニキュア体験を一緒に行い、デイサービス利用者ともふれ合う事ができました。ケアハウスのご利用者は、毎日でも行きたいと喜ばれていました。

### (3) その他の重要な取り組み

#### ① 新型コロナウイルス感染症予防及びまん延防止対策

新型コロナウイルス感染症では、7月～8月にかけて利用者と職員を含め15名罹患しました。感染対策時の注意事項として、感染拡大しないように、ガウンテクニックの確認や手洗い・換気・全館消毒・清掃の注意点を指導し感染対策予防に努め、研修を通じて何度も説明していきます。インフルエンザも流行しているため、職員の体調不良を迅速に察知し、職員も体調不良時は、出勤前に申し出るように周知徹底しています。

#### ② ハラスメント対策

内部研修にて、ハラスメント研修を行うだけでなく、研修以外に職員会議の中でコミュニケーション不足から起こるハラスメントについて指導を行いました。相手の性格や価値観を理解せずに対応を行えば配慮に欠ける言動に繋がります。また、ハラスメントに対する知識が不足していると自分の発言や行動がハラスメントであると認識していない事があるので、管理職は常に理解を深め、職員に伝えてまいります。

#### ③ 地域における公益的な活動

地域福祉における活動としては、積極的に行えておらず、ご家族だけでなく地域の方にも参加していただける行事を行ってまいります。特定施設入居者生活介護の指定を受けている施設の役割と身体的介護が必要な方の利用が可能である事を地域の方に説明し、「待つてでも入居したい」と思っただけの関係性作りを今後は行っていきたく思います。

#### ④ 介護職員等処遇改善加算への取り組み

働きやすい環境作りとして、生産性向上推進委員会の中で、無理・無駄を無くし業務の効率化を図る事でケアの質の向上にも繋がる事を伝えていきます。福祉の仕事は尊いものであり、日々の業務で丁寧な言葉遣いで入居者に接する事で、ケアの向上やモチベーションを上げ、定着に繋げていきたいと思っます。また、職員で協力し有休休暇の取得が行えるようにし、オンオフの切り替えをしています。

職員面談では、上半期は十分に行う事ができていなかったため、面談を定期的に行い、悩みがあれば解決できるように聴き取りを実施しています。



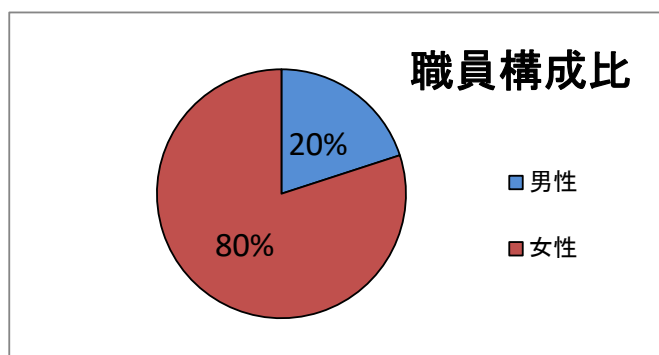


## 1. 事業所

### ① 概要

|       |                   |    |    |
|-------|-------------------|----|----|
| 事業所名  | ケアハウス鶴翠苑          |    |    |
| 事業所種別 | (介護予防)特定施設入居者生活介護 |    |    |
| 事業所住所 | 西条市大野248番地1       |    |    |
| 管理者職名 | 施設長 山田 関俊         |    |    |
| 職員数   | 男性                | 女性 | 総数 |
|       | 4                 | 16 | 20 |

(令和7年3月31日現在)



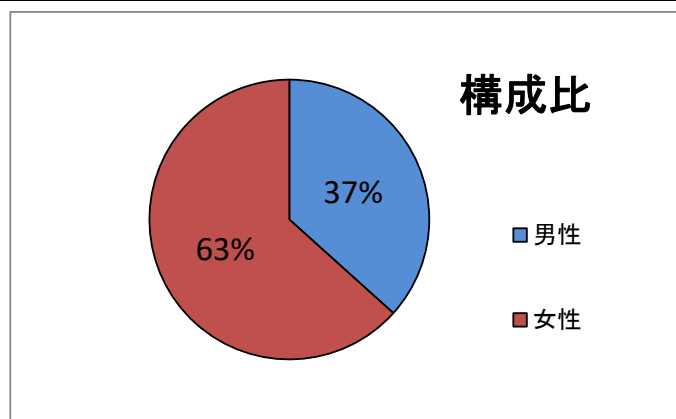
### ②職員紹介

ケアハウス鶴翠苑の職員は、施設長1名、生活相談員1名、介護支援専門員1名、機能訓練指導員1名、看護師2名、介護員13名、事務員1名で構成されています。また、外国人技能実習生を8名受け入れています。

有資格者は介護支援専門員が1名、介護福祉士が3名、正看護師1名、准看護師が2名となっており、各職種が連携し、利用者が安心して生活できるよう施設運営に努めております。

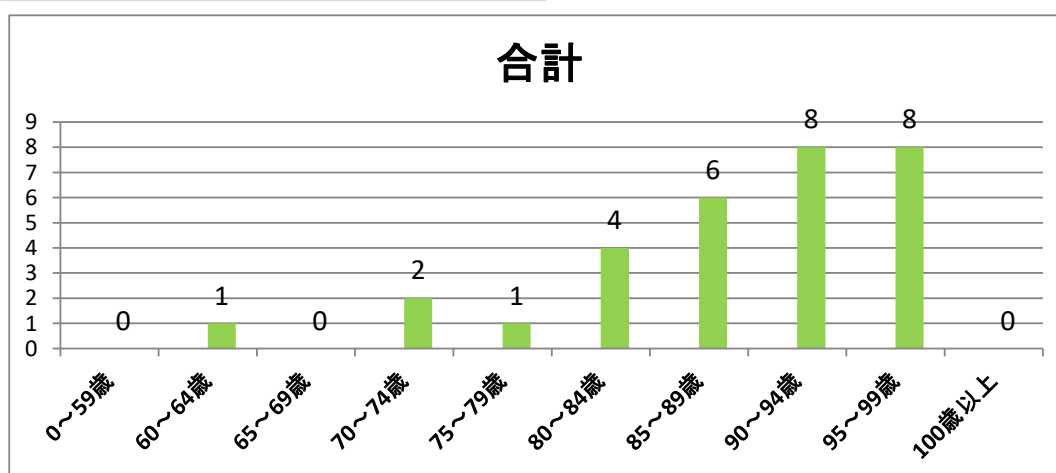
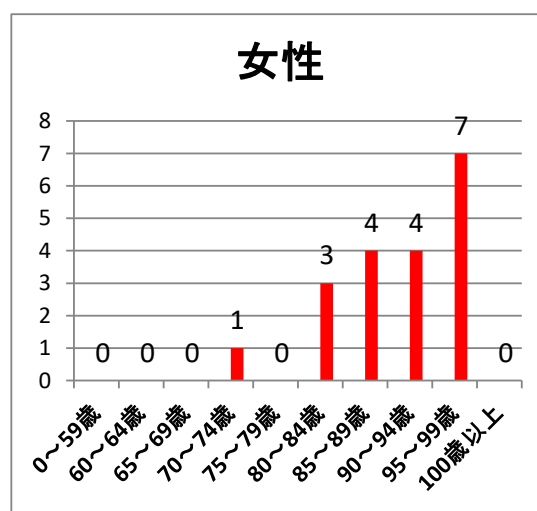
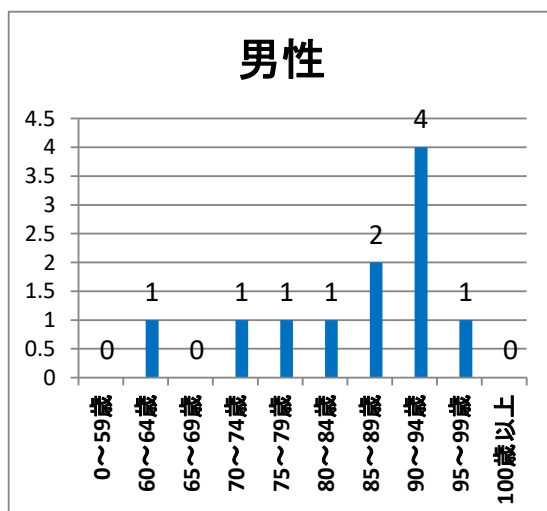
## 2. 定員及び現在人員(令和7年3月31日現在)

| 定員(名) | 現在人員(名) | 性別 |    |
|-------|---------|----|----|
|       |         | 男性 | 女性 |
| 30    | 30      | 11 | 19 |



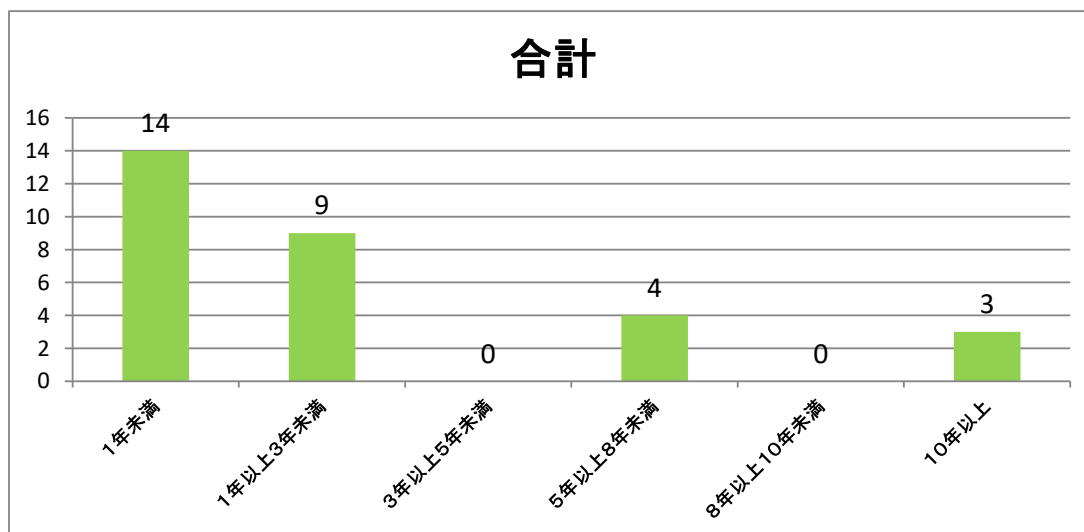
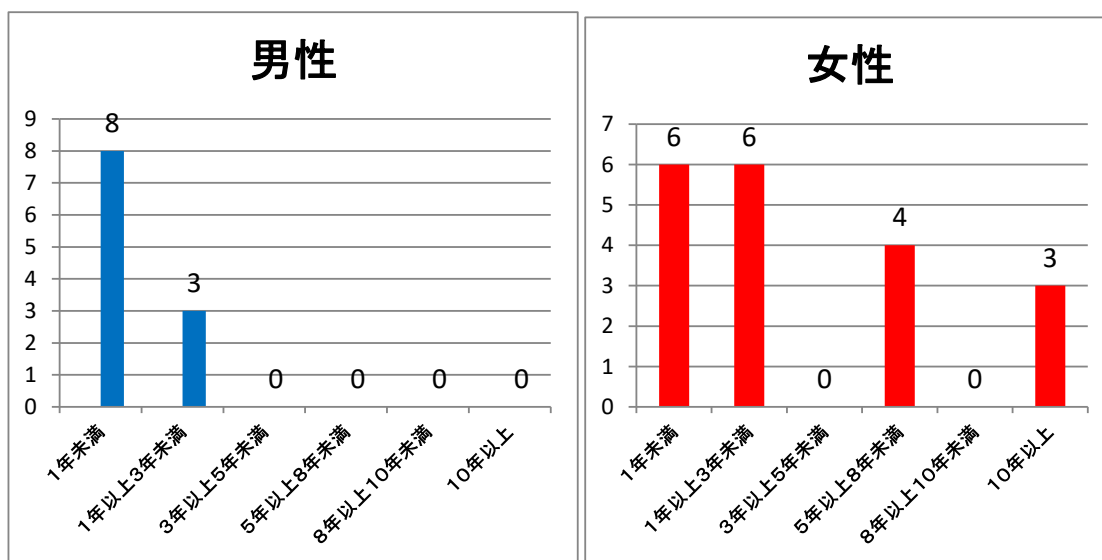
## 2. 年齢別人員

|        | 男性   | 女性   | 合計人数と構成比 |        |
|--------|------|------|----------|--------|
|        |      |      | 人数(名)    | 構成比(%) |
| 0～59歳  | 0    | 0    | 0        | 0%     |
| 60～64歳 | 1    | 0    | 1        | 3%     |
| 65～69歳 | 0    | 0    | 0        | 0%     |
| 70～74歳 | 1    | 1    | 2        | 7%     |
| 75～79歳 | 1    | 0    | 1        | 3%     |
| 80～84歳 | 1    | 3    | 4        | 13%    |
| 85～89歳 | 2    | 4    | 6        | 20%    |
| 90～94歳 | 4    | 4    | 8        | 27%    |
| 95～99歳 | 1    | 7    | 8        | 27%    |
| 100歳以上 | 0    | 0    | 0        | 0%     |
| 合計     | 11   | 19   | 30       | 100%   |
|        | 最高年齢 | 最低年齢 | 平均年齢     | 男女平均年齢 |
| 男性     | 95   | 60   | 84.5     |        |
| 女性     | 99   | 73   | 90.2     |        |



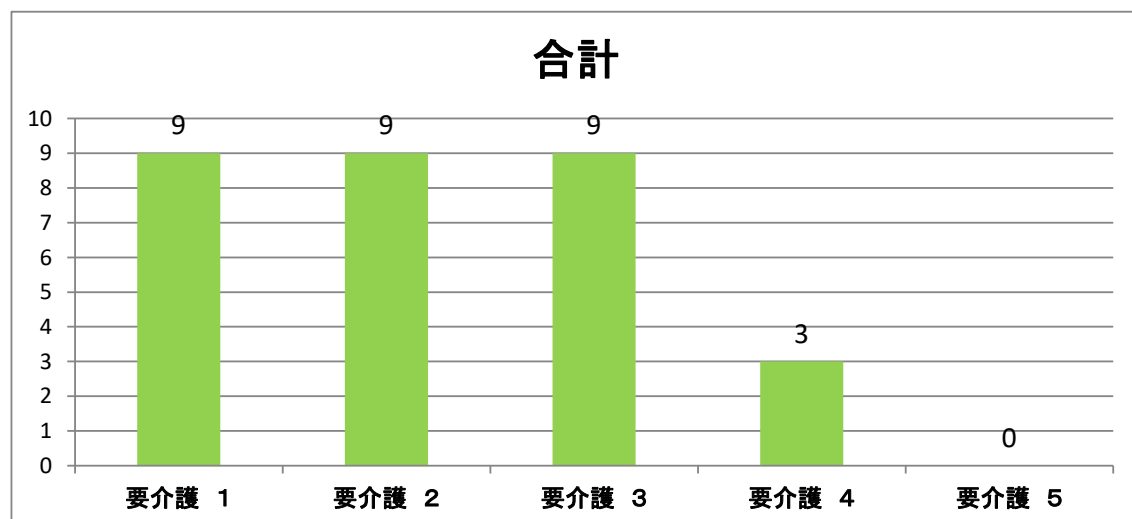
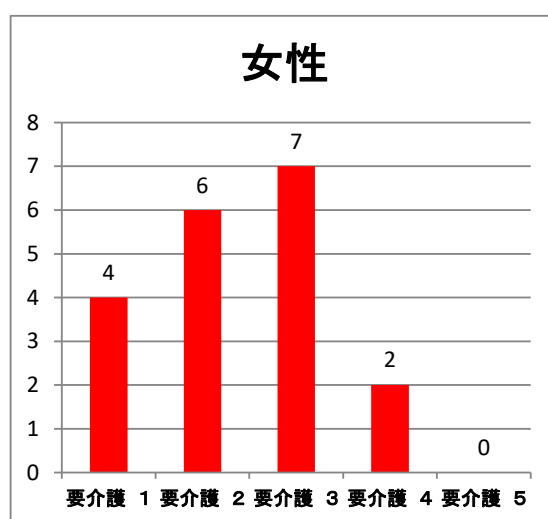
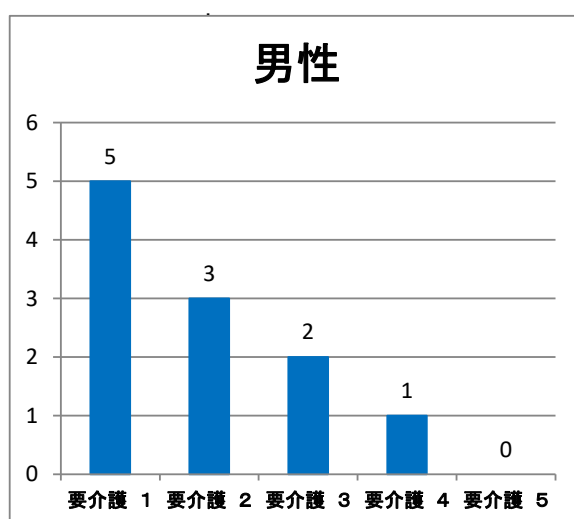
### 3. 入居期間別人員

|           | 男性(名) | 女性(名) | 合計(名) | 構成比(%) |
|-----------|-------|-------|-------|--------|
| 1年未満      | 8     | 6     | 14    | 46.7   |
| 1年以上3年未満  | 3     | 6     | 9     | 30.0   |
| 3年以上5年未満  | 0     | 0     | 0     | 0.0    |
| 5年以上8年未満  | 0     | 4     | 4     | 13.3   |
| 8年以上10年未満 | 0     | 0     | 0     | 0.0    |
| 10年以上     | 0     | 3     | 3     | 10.0   |
| 合計        | 11    | 19    | 30    | 100    |
| 平均入居期間    | 1年9ヶ月 | 3年9ヶ月 | 全体    | 2年9ヶ月  |



4. 平均介護度別人員

|       | 男性(名) | 女性(名) | 合計    |        |
|-------|-------|-------|-------|--------|
|       |       |       | 人数(名) | 構成比(%) |
| 要介護 1 | 5     | 4     | 9     | 30.0%  |
| 要介護 2 | 3     | 6     | 9     | 30.0%  |
| 要介護 3 | 2     | 7     | 9     | 30.0%  |
| 要介護 4 | 1     | 2     | 3     | 10.0%  |
| 要介護 5 | 0     | 0     | 0     | 0.0%   |
| 合計    | 11    | 19    | 30    | 100.0% |
| 平均介護度 | 1.9   | 2.37  | 2.2   |        |



5. 面会状況(令和6年4月1日 ~ 令和7年3月31日迄の1年間)

|           |       |
|-----------|-------|
| 総数        | 261人  |
| 1か月平均     | 5人/月  |
| 最高(1人あたり) | 54回/年 |
| 最低(1人あたり) | 0回/年  |
| 年間1人平均    | 9人    |
| 1か月1人平均   | 22人   |

※ 感染流行期間時期は感染防止の為、面会を制限する事があります。

6. 研修実施状況

**【内部研修】**

| 実施月 | 研修内容                             | 研修講師                | 出席者数(名)       |
|-----|----------------------------------|---------------------|---------------|
| 4月  | 法令遵守、個人情報保護について                  | 生活相談員               | 15名           |
|     | セクシュアルハラスメント等、職場におけるハラスメント防止について | 管理者                 |               |
| 5月  | 感染症予防と対策について(食中毒)                | 感染症対策委員長            | 14名           |
|     | BCP(感染症)について                     | 生活相談員・主任            |               |
| 6月  | 接遇とコミュニケーションについて                 | 生活相談員               | 13名           |
|     | 認知症ケアについて                        | 生活相談員               |               |
| 7月  | BCP(感染症)について                     | 生活相談員・主任            | 感染症対応<br>8月実施 |
|     | 災害及び防犯対策について                     | 生活相談員・主任            |               |
|     | BCP(自然災害)について                    | 生活相談員・主任            |               |
| 8月  | 事故発生時の対応について                     | 事故防止委員長             | 15名           |
|     | 緊急時の対応について(オンコールマニュアルの周知)        | 看護師・介護員             |               |
| 9月  | 身体的拘束等適正化について                    | 身体拘束等適正化委員長         | 17名           |
|     | 高齢者虐待の防止について                     | 虐待防止委員長・介護員         |               |
| 10月 | 口腔ケアと栄養について                      | 口腔ケアリーダー<br>栄養士・介護員 | 13名           |
| 11月 | 感染症予防と対策について(新型コロナウイルス、インフルエンザ)  | 看護師                 | 13名           |
|     | BCP(感染症)について                     | 看護師                 |               |
| 12月 | ケアプランと介護記録について                   | 介護支援専門員             | 15名           |
|     | BCP(自然災害)について                    | 管理者                 |               |
| 1月  | 機能訓練とレクリエーションについて                | 介護員                 | 18名           |
| 2月  | 介護現場におけるリスクマネジメントについて            | 事故防止委員長             | 14名           |
|     | スピーチロックについて(身体拘束等適正化)            | 身体拘束等適正化委員長         |               |
| 3月  | 虐待防止について                         | 虐待防止委員長             | 12名           |
|     | 令和7年度事業計画について                    | 管理者・生活相談員           |               |

**【外部研修】**

| 実施月 | 研修種類 | 研修内容               | 出席者職種   |
|-----|------|--------------------|---------|
| 4月  | 講義   | 藤岡歯科 口腔ケアマネジメント研修会 | 介護主任    |
| 5月  | 講義   | 初任者研修・実務者研修        | 介護員 実習生 |
| 5月  | 講義   | 生活指導員              | 介護員     |
| 7月  | 講義   | 生産性向上オンラインセミナー     | 施設長代理   |
| 9月  | 講義   | 高齢者虐待防止研修会         | 介護員     |
| 11月 | 講義   | 藤岡歯科 口腔ケアマネジメント研修会 | 介護主任    |

|     |    |                     |         |
|-----|----|---------------------|---------|
| 12月 | 講義 | 介護リハビリセラピスト講座       | 機能訓練指導員 |
| 3月  | 研修 | グループ内 グループホーム 認知症研修 | 介護員     |

## 7. 食事

### 【栄養所要量】

| 区分      | 1人1日当たり給与栄養量 | 1人1日当たり荷重平均所要量 |
|---------|--------------|----------------|
| エネルギー   | 1457kcal     | 1538kcal       |
| たんぱく質   | 46.7g        | 42.8g          |
| 脂質      | 39.2g        | 34.1g          |
| カルシウム   | 633mg        | 531mg          |
| 鉄       | 7.9mg        | 6.3mg          |
| レチノール当量 | 644 $\mu$ g  | 484 $\mu$ g    |
| ビタミンB1  | 1.15mg       | 0.87mg         |
| ビタミンB2  | 1.03mg       | 0.97mg         |
| ビタミンC   | 85mg         | 100mg          |

### 【献立例】

| 4月       | 5月          | 6月            | 7月         | 8月               | 9月            |
|----------|-------------|---------------|------------|------------------|---------------|
| 春色ご飯     | ラーメンサラダ風    | チャーハン中華盛合せ    | 肉味噌きしめん    | 彩り菜飯             | サンマの炊き込みご飯    |
| お花見うどん   | 海苔おかかご飯     | 湯菜あんかけ丼       | 沖縄風炊き込みご飯  | 鶏団子de炊込ガバオ風      | そばめし          |
| かきまぶり    | 鮭とコーンの葱まみれ丼 | ドライカレー        | さわらハーブ衣焼き  | ローストオニオンの炊き込みピラフ | 白身魚南蛮漬け       |
| 精進揚げ     | ぶっかけきしめん    | 豚肉の生姜風味       | 七夕ごはん      | 夏野菜キーマカレー        | 塩ダレチキン        |
| 旬野菜の煮物   | かに玉甘酢あん     | クッパ風          | 冷や汁風そうめん   | きつねそば            | 青じそ風味のぶっかけうどん |
| さわら白だし焼き | えびチリ        | 青じそ風味のぶっかけうどん | チーズハヤシライス風 | イワシ梅醤油煮          | 甘辛煮のせ豆腐       |

| 10月         | 11月          | 12月       | 1月         | 2月         | 3月      |
|-------------|--------------|-----------|------------|------------|---------|
| きのこの炊き込みご飯  | 里芋の炊き込みご飯    | かぼちゃリゾット風 | おせち        | 大根飯        | あさりご飯   |
| 和風ツナビビンバ    | ピリヤニ風炊き込みご飯  | 醤油ラーメン    | 年明け五目うどん   | えびめし風      | ニシン蕎麦   |
| 豆腐のオイスター餡かけ | オムレツ         | 春菊とツナの冬ご飯 | 静岡 とろろ汁風   | 菜の花小エビのご飯  | 鶏飯      |
| ちぐさ玉子焼き     | 赤魚粕漬焼き       | Xmasチキン   | パンプキンキッシュ  | ほうれん草の梅風味  | さわら味噌煮  |
| イワシ山椒煮      | たぬきそば        | 肉吸いうどん    | 肉団子のスープカレー | きつね&たぬきうどん | チキンロイヤル |
| 鶏肉と茄子の甘酢餡   | ささみフライ&エビフライ | 年越しそば     | 擬制豆腐       | 麩の卵仕立て     | 菜の花ちらし  |

## 8. 行事・クラブ活動及びボランティア受入れ実施状況表

### 【行事・クラブ活動】

| 実施月 | 指導援助者 | 内容   | 参加者数(名) |
|-----|-------|--|---------|
| 4月  | 介護職員  | 雛人形作り・習字、オセロ、かるた、カラオケ、絵手紙、おやつイベント(ローソン買物)、ドライブ、誕生会、口腔ケア教室    | 合計151名  |
| 5月  | 介護職員  | オセロ、おやつイベント、菖蒲湯、カラオケ、かるた、絵手紙、ドライブ、口腔ケア教室                     | 合計128名  |
| 6月  | 介護職員  | カラオケ、オセロ、おやつイベント、習字、口腔ケア教室、父母の日イベント、絵手紙、誕生会、かるた、ドライブ         | 合計138名  |
| 7月  | 介護職員  | 七夕飾り付け、七夕イベント、かるた、カラオケ                                       | 合計74名   |
| 8月  | 介護職員  | オセロ、習字、絵手紙、スイカ割り、口腔ケア教室、かるた、誕生会                              | 合計60名   |
| 9月  | 介護職員  | ドライブ・カラオケ、オセロ、習字、絵手紙、かるた、敬老会、口腔ケア教室、誕生会                      | 合計102名  |
| 10月 | 介護職員  | ドライブ、誕生会、運動会、オセロ、習字、絵手紙、かるた、口腔ケア教室                           | 合計85名   |
| 11月 | 介護職員  | おやつイベント、壁画づくり、絵手紙、ドライブ、口腔ケア教室、習字、カラオケ、オセロ、文化祭、かるた、誕生会、買い物    | 合計150名  |
| 12月 | 介護職員  | オセロ、口腔ケア教室、おやつレク、習字、カラオケ、ドライブ、かるた、誕生会、ゆず湯、絵手紙、クリスマス会、餅つき、買い物 | 合計189名  |
| 1月  | 介護職員  | 正月レク、かるた、絵手紙、おやつイベント、誕生会、オセロ、習字、カラオケ、口腔ケア教室                  | 合計119名  |
| 2月  | 介護職員  | 節分イベント、絵手紙、オセロ、かるた、ドライブレク、おやつレク、習字、カラオケ、口腔ケア教室、誕生会           | 合計101名  |
| 3月  | 介護職員  | ひな祭り、絵手紙、おやつイベント、オセロ、誕生会、かるた、口腔ケア教室、習字、カラオケ                  | 合計116名  |

### 【地域交流・ボランティア受入れ状況】

| 実施月 | 団体名       | 内容            | 参加者数(名) |
|-----|-----------|---------------|---------|
| 11月 | 亀天荘デイサービス | ご利用者のデイサービス体験 | ご利用者10名 |
| 11月 | 庄内ふれあい文化祭 | 地域の方と交流       | ご利用者3名  |

## 9. 苦情状況

### 【苦情状況】

| 日付 | 法人との関係  | 内容   |
|----|---------|--|
| 8月 | 施設入居者家族 | 令和6年8月23日に息子様より電話連絡があり、「金庫のシリンダー交換について納得が出来ない。聞いていない。あんたところは。金儲けのために取るんかい。どうするんぞ。」と大きな声で恫喝されました。入居の契約の時に説明を行い、書類をいただいておりますが、荷物の引き取りに説明を行っている事をお伝えしましたが、「鍵を貰ってないし使ってもないのに何で払わないかんぞ。」と言われ納得されず、検討した結果、金庫のシリンダー交換については、ケアハウスが支払いを行う事でお伝えし了承されました。 |

