

令和 6 年度
法人本部
事業報告書

《法人理念》

『かかわる全ての人を笑顔に、人生を豊かに』

(1) 法人本部の運営

社会福祉法人亀天会では福祉の原点である「思いやりと支えあうこと」を大切にし、法人とかかわりのある全ての人が互いに思いやりをもって過ごせるよう、支え合うことを大切に運営を行い、法人理念の実現に繋げております。

(運営方針)

- ① 職員一人一人が明確な目標を掲げ、自分で考え、行動し、福祉従事者としての個々での意識向上を図り、職員間での意識統一を心がけ、様々な対策を講じることにより、職員が笑顔で仕事ができる環境づくりを目指しております。
- ② 地域の様々な活動に積極的に参加し、また施設を地域住民に開放することにより、開放的で地域に根差した法人を目指してまいりました。また、地域と法人がお互いに認め合い、学び合うことで活力を生み出し、地域全体が活性化できるよう、社会資源としての当法人の役割や責任を今後も果たしていく所存でございます。
- ③ 各種法令や運営基準について、各事業所にチェック体制を再構築し、現場の苦情処理・事務処理の停滞・事業所内外との適切な連携・法令遵守などの項目について「適正運営」を目的とした内部監査を行い、法人理念や方針の周知をするとともに、法人及び各事業所の問題を明確にし、課題の処理を迅速に行うことにより、事業組織の活性化に貢献してまいりました。

(重点目標)

- ① 法人本部として高い主体性を持ち、社会福祉法人にかかわる制度の動向に迅速かつ的確に対応するとともに、各事業所の運営活動を支えるための組織強化を図ることを目指してまいりました。
 - 役職者及び事務担当者は、介護報酬改定の意図を深く理解するよう指導をしてまいりました。指定基準の意図を考えながら PDCA サイクルをうまく回して業務の効率化に資する施策を策定して取り組み、生産性の向上に努めています。また、より高度な加算の算定ができるように将来の取り組みを考案できるように努めています。

- 物価高騰により支出は増大しておりますが、経費削減を意識して物品の購入等をおこなっております。各事業所から申請される稟議等について適正価格を確認する等コストを意識することを事業所へ指導することも実施しています。委託・請負契約内容等の見直しも図りながら経費削減に努めてまいります。
- 事業運営に関する根拠法令と関連する規程等の見直し及び勉強会を実施し、健全な運営を行うための知識を身につけたうえで、効率的かつ生産性の高い業務を実施するよう努めています。

(重点目標)

- ② 急速に人口が減少していき、2030年以降は高齢者人口も減少していくと推計されているなか、経営課題を中長期的に捉えて法人運営に取り組んでいきます。
 - 職員の負担軽減及び業務効率化のため、業務遂行表の再構築に取り組みました。業務を一から洗い出し、役割の再編成及び業務のスリム化を目指して遂行表及び業務手順書を作成しています。定期的な業務見直しと人事の入れ替えによってミスが生じないように努めています。
 - デイサービスの再稼働や地域包括支援センターの運営に気を配り、地域で求められているニーズを調査したうえで、地域課題に積極的に向き合い、買い物及び移動支援と認知症カフェ等集いの場の提供を実施しました。これらの実施にあたり、設備や人材及び備品の充実を図りました。
 - ミャンマーからの外国人技能実習生を約50名受入しています。介護福祉士に合格したり、5年間終業したりする技能実習生も増加してきました。このような優秀な技能実習生は班長やユニットリーダーに積極的に登用しています。また、非常勤職員も積極的に正職員として登用する仕組みを構築しました。今後も人材の獲得及び育成に力を入れてまいります。

(3) その他の重要な取り組み

① 新型コロナウイルス感染症予防及びまん延防止対策

- 新型コロナウイルス感染症が総務部で発生・同時に複数名が罹患することがありましたが、本部機能が停滞することはなく、通常の業務が遂行できています。また、事業所で発生した際は、一報と同時に備蓄品確認や蔓延に対する備えをすることができています。ただ、新型コロナウイルス感染症やインフルエンザに関する経験値は確実に上がったものの、ノロウイルス等別の感染症に関する知識の習得も必要になっていきますので、今後も積極的に取り組んでまいります。

② ハラスメント対策

- 各種ハラスメントや説明及び禁止事項等「職場におけるハラスメント防止に関する規程」と相談窓口の周知など内部研修を実施しています。また、「カスタマーハラスメントに関する行動指針」を策定して、カスタマーハラスメントに対しても適正に対処していくことを表明し、実行しております。

③ 地域における公益的な活動

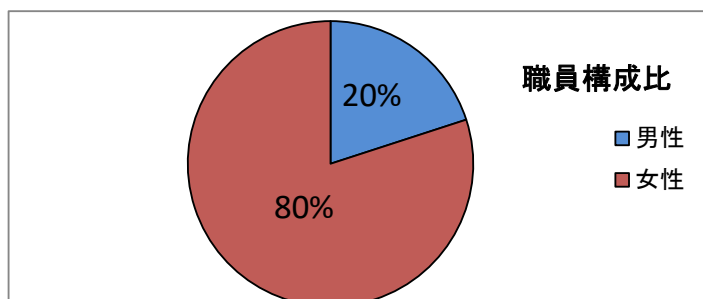
- 認知症カフェを事業所で実施するための検討会や避難訓練の共同開催の呼びかけ等を実施しました。また、地域の移動支援の一環としてデイサービスで買い物行事を催したり、移動困難者の移動支援を実施したりしています。地域課題の抽出及び積極的なかかわりを今後も継続してまいります。

1. 事業所

概要

| | | | |
|-------|-----------------|----|----|
| 事業所名 | 総務部 | | |
| 事業所種別 | 法人本部 | | |
| 事業所住所 | 愛媛県西条市三芳1535番地1 | | |
| 管理者職名 | 総務部長 清水淑恵 | | |
| 職員数 | 男性 | 女性 | 総数 |
| | 2 | 8 | 10 |

(令和7年3月31日現在)

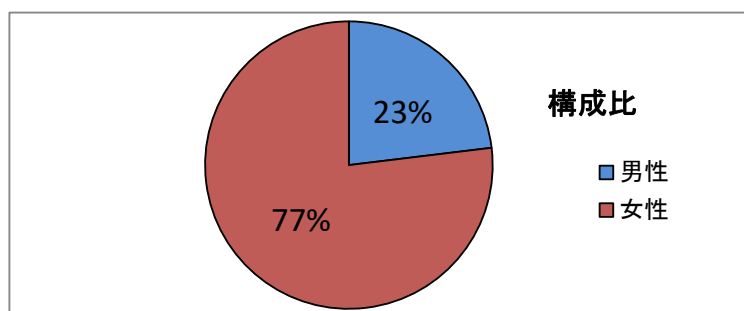


総務部は、総務部(総務課総務係・経理課介護保険係・経理課出納係)の部門で形成されており、理事長を最高責任者として、副理事長及び事務統括管理者に事務長を任命し、総務課に4名、経理課3名の職員が所属しています。

認定登録医業経営コンサルタント、社会福祉会計簿記上級、第二種情報処理技術者、秘書検定など専門的知識を有した職員が所属し、法人経営の安定化、事業所運営の適正化、労働環境の適正化などの活動にかかわり、社会福祉法人の持つ機能を最大限活用できるよう、間接的統制機能の充実に努めております。

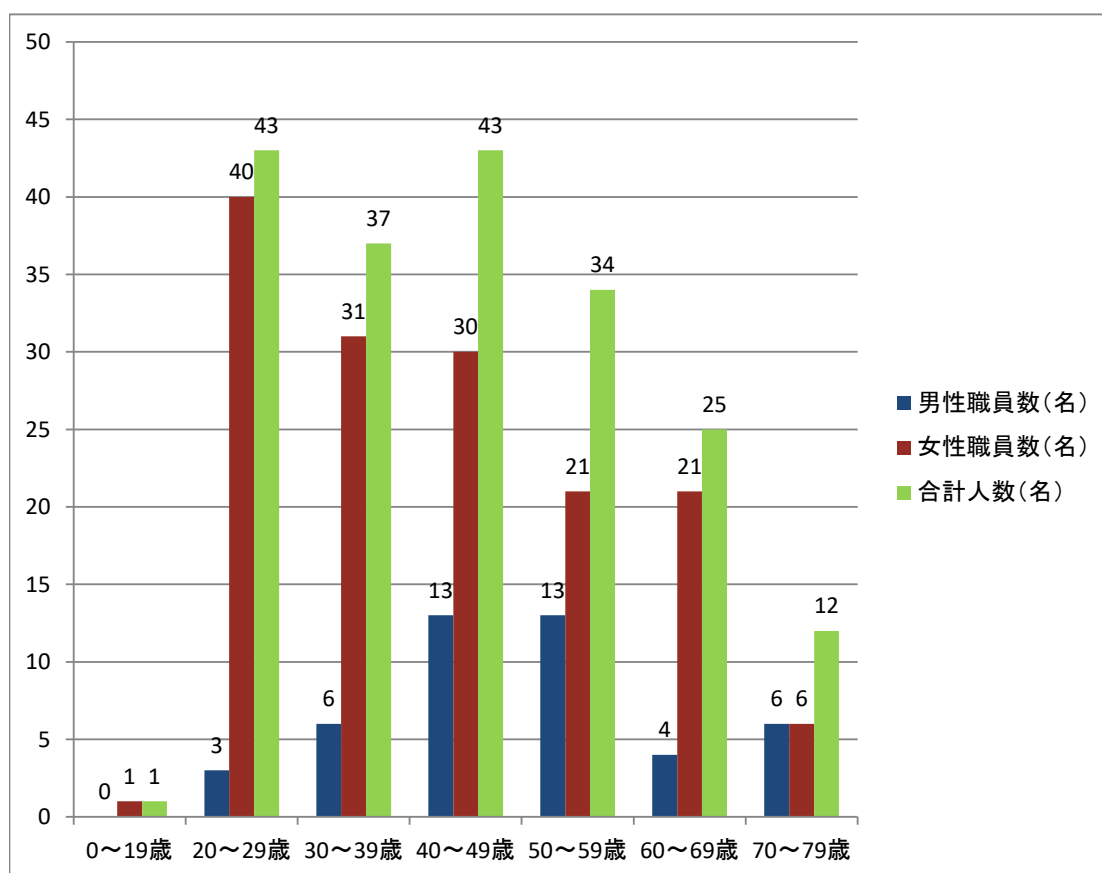
(1) 現在人員(令和7年3月31日現在)

| 現在人員(名) | 性別 | |
|---------|----|-----|
| | 男性 | 女性 |
| 195 | 45 | 150 |



(2)在職職員年齡別人員(令和7年3月31日現在)

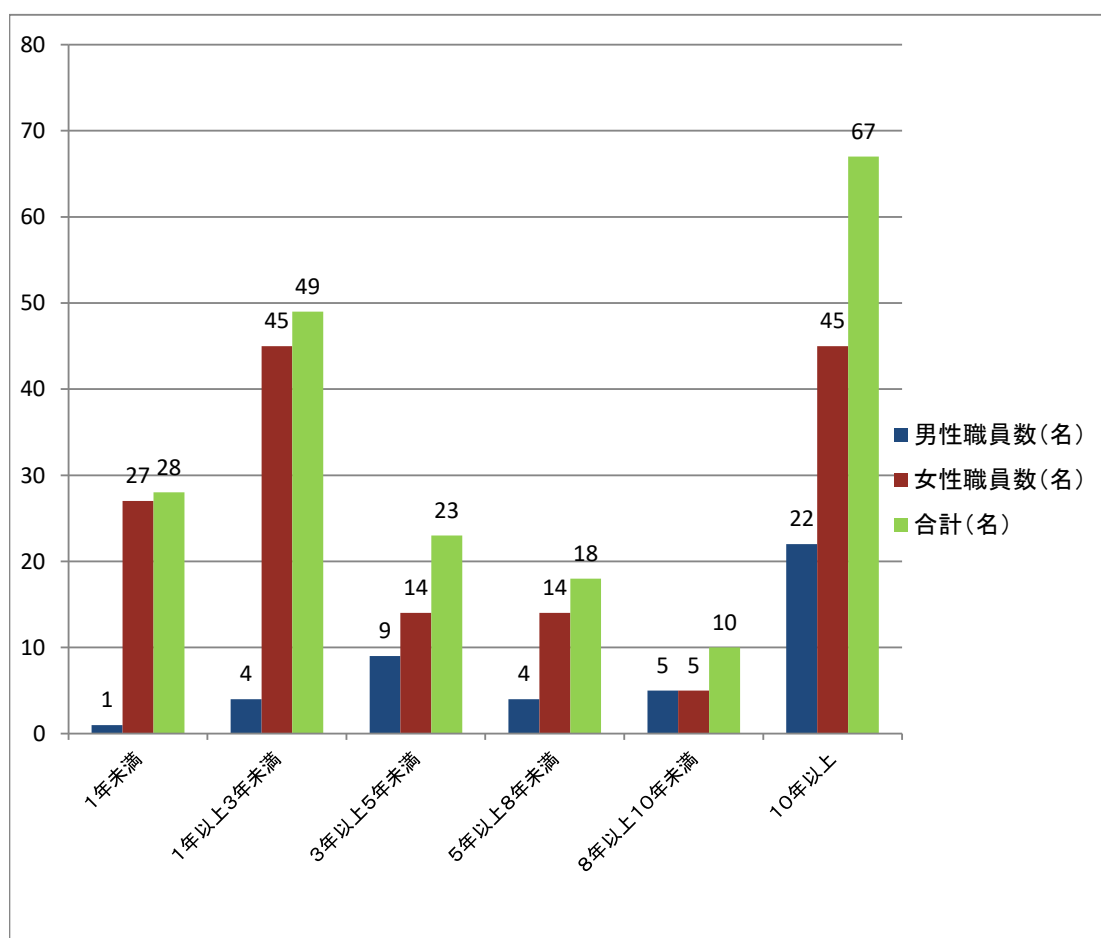
| | 男性職員数(名) | 女性職員数(名) | 合計人数(名) | 構成比(%) |
|--------|----------|----------|---------|--------|
| 0～19歳 | 0 | 1 | 1 | 1% |
| 20～29歳 | 3 | 40 | 43 | 22.1% |
| 30～39歳 | 6 | 31 | 37 | 19.0% |
| 40～49歳 | 13 | 30 | 43 | 22.1% |
| 50～59歳 | 13 | 21 | 34 | 17.4% |
| 60～69歳 | 4 | 21 | 25 | 12.8% |
| 70～79歳 | 6 | 6 | 12 | 6.2% |
| 合計 | 45 | 150 | 195 | 100% |



(2)在職職員年齡別人員(令和7年3月31日現在)

(3)在籍職員就業期間別人員(令和7年3月31日現在)

| | 男性職員数(名) | 女性職員数(名) | 合計(名) | 構成比(%) |
|-----------|----------|----------|-------|--------|
| 1年未満 | 1 | 27 | 28 | 14.4% |
| 1年以上3年未満 | 4 | 45 | 49 | 25.1% |
| 3年以上5年未満 | 9 | 14 | 23 | 11.8% |
| 5年以上8年未満 | 4 | 14 | 18 | 9.2% |
| 8年以上10年未満 | 5 | 5 | 10 | 5.1% |
| 10年以上 | 22 | 45 | 67 | 34.4% |
| 合計 | 45 | 150 | 195 | 100% |

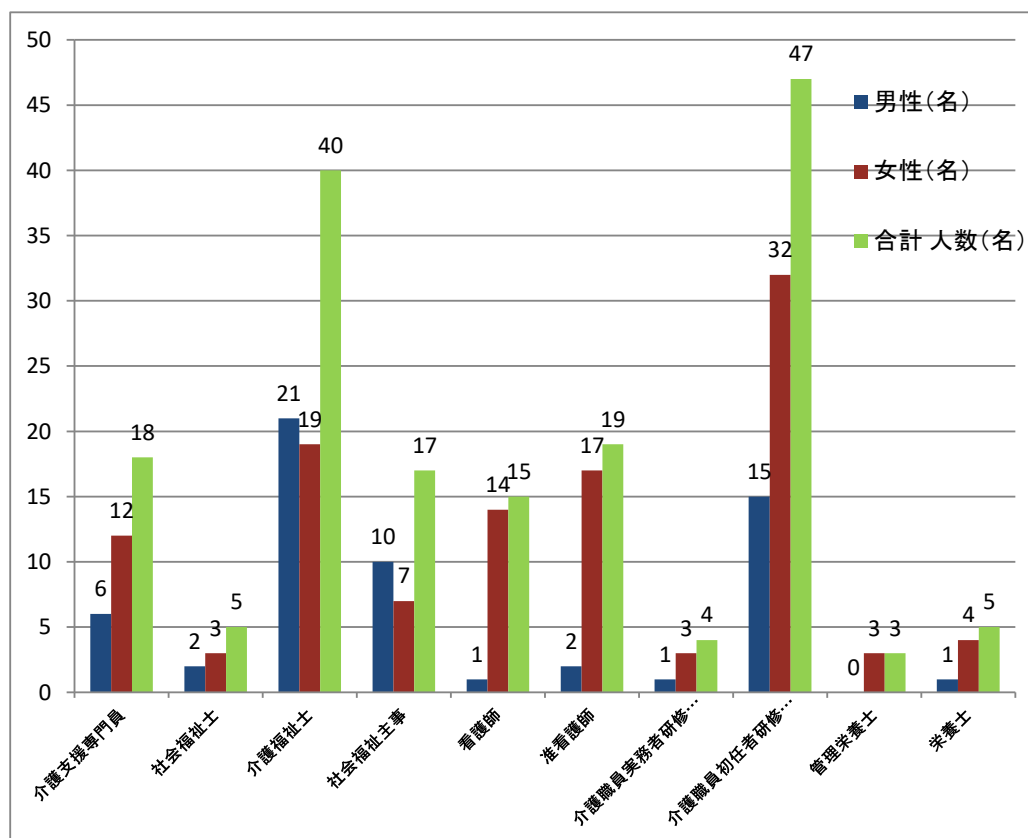


(3)在籍職員就業期間別人員(令和7年3月31日現在)

(4) 在籍職員資格者別人員(令和7年3月31日現在)

| | 男性(名) | 女性(名) | 合計 | |
|------------------------|-------|-------|-------|--------|
| | | | 人数(名) | 構成比(%) |
| 介護支援専門員 | 6 | 12 | 18 | 10.40% |
| 社会福祉士 | 2 | 3 | 5 | 2.89% |
| 介護福祉士 | 21 | 19 | 40 | 23.12% |
| 社会福祉主事 | 10 | 7 | 17 | 9.83% |
| 看護師 | 1 | 14 | 15 | 8.67% |
| 准看護師 | 2 | 17 | 19 | 10.98% |
| 介護職員実務者研修 (訪問介護員1級) | 1 | 3 | 4 | 2.31% |
| 介護職員初任者研修 (訪問介護員2級) | 15 | 32 | 47 | 27.17% |
| 管理栄養士 | 0 | 3 | 3 | 1.73% |
| 栄養士 | 1 | 4 | 5 | 2.89% |
| 合計 | 59 | 114 | 173 | 100% |

* 1名で複数の資格を有している



(5)理事会・評議員会開催状況表

① 理事会

| 開催日 | 参加者 | 議案 |
|--------|-----|---------------------------------|
| 5月28日 | 6名 | 令和5年度事業報告について |
| | | 令和5年度決算報告について |
| | | 介護予防特定施設入居者生活介護事業廃止について |
| | | 経理規程の改正(案)について |
| | | 旅費規程の改正(案)について |
| | | 定時評議員会の招集について |
| | | その他 |
| 6月24日 | 5名 | 介護予防特定施設入居者生活介護事業指定更新及び事業廃止について |
| 8月24日 | 6名 | デイサービスセンター亀天荘の事業再開について |
| | | サテライト型小規模多機能型居宅介護芳苑の廃止について |
| | | 小規模多機能型居宅介護芳苑(本体)移転について |
| | | 有料老人ホーム芳苑の再開について |
| | | 介護予防特定施設入居者生活介護事業の廃止について |
| 10月21日 | 6名 | 給与規程の改正(案)について |
| | | 居宅介護支援事業所大師苑の休止について |
| | | デイサービスセンター亀天荘の事業再開の進捗状況について |
| | | 設備整備借入金の借入について |
| | | その他 |
| 1月20日 | 5名 | 役員改選(案)について |
| | | その他 |
| 3月18日 | 6名 | 固定資産の除却について |
| | | 令和6年度第一次補正予算(案)について |
| | | 令和7年度事業計画(案)について |
| | | 令和7年度委託・請負契約について |
| | | 令和7年度当初予算(案)について |
| | | 育児・介護休業規程の改正(案)について |
| | | 経理規程の改正(案)について |
| | | 評議員会の招集について |
| | | その他 |

② 評議員会

| 開催日 | 参加者 | 議案 |
|-------|-----|---------------------|
| 6月13日 | 6名 | 令和5年度事業報告について |
| | | 令和5年度決算報告について |
| 1月27日 | 7名 | 役員改選(案)について |
| | | その他 |
| 3月27日 | 7名 | 固定資産の除却について |
| | | 令和6年度第一次補正予算(案)について |
| | | 令和7年度事業計画(案)について |
| | | 令和7年度委託・請負契約について |
| | | 令和7年度当初予算(案)について |

(6) 監事監査

| 開催日 | 監査人 | 特記事項 |
|-------|-----|------|
| 5月13日 | 監事 | 特になし |

(7) 外部監査

| 開催日 | 監査人 | 特記事項 |
|-----|-----|------|
| | | 特になし |

(8) 内部監査実施状況

| 実施月 | 事業所 | 内容 | 特記事項 |
|-----|---------------|-----------|------|
| 8月 | ケアハウス鶴翠苑 | 業務監査・現金出納 | 特になし |
| | グループホーム竹梅小路 | 業務監査・現金出納 | 特になし |
| 9月 | グループホーム鶴翠 | 業務監査・現金出納 | 特になし |
| | グループホーム亀天福寿苑 | 業務監査・現金出納 | 特になし |
| 11月 | 特別養護老人ホーム大師苑 | 業務監査・現金出納 | 特になし |
| 12月 | 特別養護老人ホーム亀天荘 | 業務監査・現金出納 | 特になし |
| 1月 | 小規模多機能型居宅介護芳苑 | 業務監査・現金出納 | 特になし |

(9) 研修実施状況

【外部研修】

| 実施月 | 研修種類 | 研修内容 | 出席者職種 |
|-----|------|---|-------|
| 9月 | 講義 | 愛媛県民間社会福祉事業従事者退職共済支援事業制度改正にかかる加入法人向け説明会 | 総務課職員 |

(10) 苦情状況

【苦情状況】

| 日付 | 法人との関係 | 内容 |
|-------|--------|------|
| 令和6年度 | | 特になし |

(11) 寄付金状況

【寄付金状況】

| 日付 | 寄附者 | 内容(使途) |
|-------|-----|-----------|
| 令和6年度 | 役員 | 利用者のために使用 |

