

令和 6 年度  
デイサービスセンター 亀天荘  
事業報告書



## 1. 理念・基本方針

### (運営理念)

ご利用者が、「また、来たい」「明日も来たい」と思っていただけるサービスの提供を行うとともに、ご家族が安心して託せる家庭的でぬくもりのある事業所運営を目指します。

### (運営方針)

- ① 安心・安全を基本として、常にご利用者の声に耳を傾け、礼儀正しく、丁寧で優しい介護を目指します。
- ② 地域・世代間の交流拠点となり、地域の高齢者が気軽に利用できる開かれた施設づくりを目指し、趣味の活動等を楽しめる環境を提供いたします。
- ③ 職員個々が目標を持ち、介護技術・知識向上に努め、質の高いサービス提供を目指します。

### (重点目標)

- ① デイサービスセンター亀天荘を沢山の方に知って頂き、在宅生活を送る方が、安全で楽しみを持って生活して頂けるよう、広報誌やLINEを活用し各種居宅や病院への営業活動を行いました。また、公民館活動へ職員が参加し顔馴染となることで、多くの地域の方への周知に努めました。
- ② 6種のアクティビティコース（アクティブ・ボディケア・クッキング・アート・園芸・ゲーム）をご自身で選択して頂き、また自由に組み合わせることで、ご利用者個々に応じた楽しみを持って頂き、サービスを利用の意欲向上に努めました。
- ③ 地域の方々のニーズを、ご家族やご利用者、民生委員の方々を訪問し、把握することで、どのようなイベントに地域の方々が興味を持たれているのかを調査し、感染対策を実施した上で、地域交流イベントを実施いたしました。
- ④ ご利用者により良いサービスを、安心してご利用して頂けるよう、内部研修・外部研修に積極的に取り組みました。また、法人内事業所へ介護技術や認知症の方に対する対応などを研修に伺い、サービスの質の向上を図りました。

## 2. 利用者に対するサービス

### ● 送迎

ご利用者の心身状態に応じた送迎方法や乗降の介助を行い、負担が最小限となるよう努めました。安全面に関しては車輛の定期的な点検・適切な整備を行い安全確保に努めました。また、送迎時にご家族とコミュニケーションを図ることで、ご利用者の状態把握・ご利用時の様子の報告などを通し、信頼関係の構築が出来るよう取り組みました。

### ● 入浴

一般浴・個室・ストレッチャー浴と3種類の入浴設備があり、ご利用者の状態に応じた入浴方法を提供致しました。ご利用者のご気分に応じて入浴時間を選択して頂きおひとりおひとりのペースに合わせた入浴を行いました。入浴前にご利用者の体調把握を行い、また職員が入浴介助に関する研修に参加することで安全に入浴して頂けるよう努めました。

### ● 食事

お食事前に口腔体操を取り入れ、誤嚥等の事故防止に努めました。昼食時に嚥下状態の確認や、食べている様子を観察し、声掛けや皿の位置変え、自助具に変更を行い、自分で食べられる環境を作っております。また食物によっては繊維が噛み切れないことや口腔内に残ってしまう場合もあり、食物によっては、常食から刻み食への変更を行い、食べて頂いております。

曜日によってご利用者が異なることから、楽しく食事をしていただけるよう、ご利用者同士の間人関係を考慮した座席配置にする等の気配りをすることも大切にしています。

### ● 排泄の介助

プライバシーに配慮し、丁寧な介助を行うよう努めました。また、在宅生活の継続が出来るよう自立支援に努め、適切な介助量になるよう、ご自身で出来るところは見守りを行い、自立支援に努めています。

### ● 健康管理

送迎時の検温、受け入れ時や入浴前のバイタルチェックを行うとともに、体調の変化や歩行状態の変化、皮膚状態の変化などに素早く気づき、ご家族やケアマネージャーへ報告を行いました。また、入浴後に処置が必要なご利用者に対しては、ご家族と情報共有を細目に行い、ご自宅で対応できる処置を行うように致しました。

- 機能訓練

日常生活で必要な動作の維持、または筋力の増強や関節可動域拡大のためパワーリハビリ機器等を利用し実施しております。負荷の変化等を記録（運動の記録）しグラフで見られるようにすることで、意欲的に取り組んで頂ける様工夫を致しました。また、各種アクティビティに機能訓練をプラスすることで、無理なく楽しんで体を動かして頂けるよう努めました。e-スポーツを取り入れ、指先を動かし考えることで、脳への刺激を促し、脳の活性化にも努めました。

- 行事、クラブ活動

毎日の各種アクティビティに加え、各種コースの行事（グランドゴルフ大会・アロママッサージ・スイーツ作り・ひな人形作り・e-スポーツ大会・じゃが芋植え）などを毎月行いました。また、毎週木曜日には、お買い物ドライブに出かけており、お買い物にお困りの方や普段外出の機会が少ない方に大変喜ばれました。

- ボランティアの受け入れ、地域行事参加状況

毎月、地域の方ご招待し交流イベントを開催いたしました。令和5年5月より新型コロナウイルスが5類となり、感染対策を実施した上で、毎月地域の方をご招待し交流イベントを開催いたしました。今度は、ボランティアの受け入れも検討していきたいと思っております。

- 防火、防災訓練

風水害、防犯訓練を実施しております。風水害訓練では、台風や大雨、地震等で大明神川が氾濫し、フロアが水没または送迎経路が水没したと想定し、避難誘導、避難経路の確認・連絡体制の整備を行いました。また、防犯に関しては、凶器を持った不審者がメイン入口から侵入してきたと仮定し、ご利用中の利用者の避難、通報体制について見直し整備を行いました。

- 職員研修

研修計画に沿って、担当職員が職員会議時に研修を行っております。座学だけでなく、職員全体が理解・把握できるよう、シミュレーションを行ったり、実際に体験したりと分かりやすい勉強会となるように努めました。また、事例等を活用し、こういった場面でどのような対応が必要かなどを分かりやすく提示するよう心掛けました。外部研修に関しては、資格取得、研修受講を促し、認知症基礎研修を受けた職員がおります。今後、実務者研修を受講予定の職員もおり、意欲的に資格取得を目指していきたいと思っております。

### (3) その他の重要な取り組み

#### ① 新型コロナウイルス感染症予防及びまん延防止対策

送迎時に検温を実施しご利用前の体調確認にも気を配り、施設内の朝・夕の消毒、午前・午後の換気も継続して行っております。ご利用中に発熱や感冒様症状等がみられた場合には、ケアマネージャーやご家族へ連絡し、病院受診をして頂けるよう声かけを行っております。また、ご利用者の体調のみでなく、職員の体調にも留意し、出勤前の検温、マスク着用の徹底、消毒の徹底を行っております。

#### ② ハラスメント対策

ハラスメントにはどういったものがあるか、どのようなことがハラスメントに繋がるか事例等を用いて学び、ハラスメントにつながるような行動をしないようにするとともに、様々なハラスメントへの理解を深め、事業所の職員一人ひとりが働きやすい職場環境づくりを考え、ハラスメント防止を実施しました。

#### ③ 地域における公益的な活動

地域の方々をお招きし、ワークショップを開催するなど、定期的な地域交流イベントを通して、デイサービス亀天荘の認知を広めていただきました。今後も、その機会を活かし地域のニーズの把握に努め、今何が求められているかを敏感に察知し、地域へ貢献できる活動への取り組みを行って行きたいと思えます。

#### ④ 介護職員等処遇改善加算への取り組み

##### ・資質の向上やキャリアアップに向けた支援

取得可能な受験資格のある職員には、職員の資質向上のための研修機会の提供、技術指導等を実施すると共に資格取得に関しての配慮・支援を行いました。

##### ・労働環境 処遇改善

職員の意見をよく聴き、反映させることで、職員にやりがい、働きがいを感じてもらえるよう職場内のコミュニケーションの円滑化に努め、何でも話し、相談できる職場環境づくりへの取り組みを行いました。

資格情報や研修情報を伝え、資格取得につなげました。また研修参加のための日程調整を行い、積極的に研修へ参加が行える環境作りを行っております。今後も研修内容を伝え、個々に応じた資格、研修受講を促し、モチベーション、働く意欲の向上に努めました。





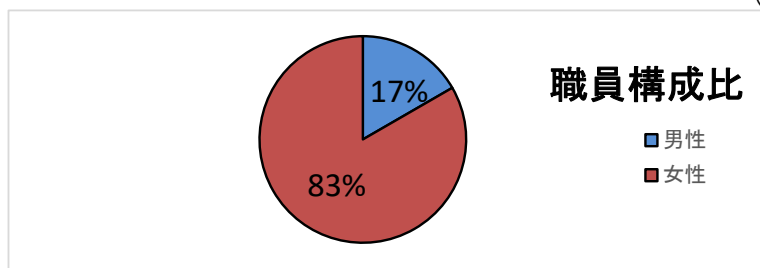


## 1. 事業所

### ① 概要

事業所名	デイサービスセンター亀天荘		
事業所種別	通所介護・(総合事業)通所介護		
事業所住所	愛媛県西条市大野190番地1		
管理者職名	管理者 山田 古津枝		
職員数	男性	女性	総数
	2名	10名	12名

(令和7年3月31日現在)



### ②職員紹介

デイサービスセンター 亀天荘は管理者1名(特別養護老人ホーム兼務)、看護師4名(機能訓練指導員兼務)、生活相談員2名、介護職員5名が所属しております。

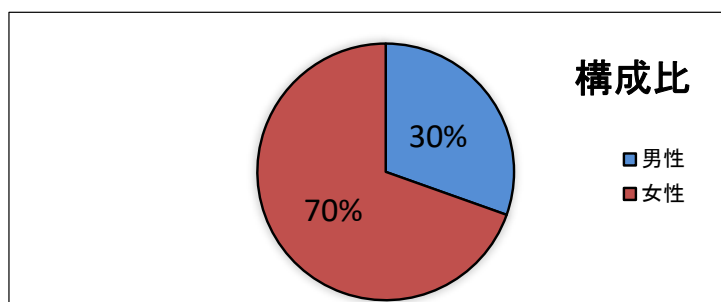
うち技能実習生は2名であり、介護技術、知識、日本語の勉強に日々取り組んでいます。

在宅生活を支援するサービスを提供する施設ですが、ご家族の関わりも多く、在宅での生活するうえでのご家族の悩みや相談ごとにも対応し、生活の中に一歩踏み込んだ支援を行っております。

また、機能訓練指導員を配置しており、身体状況に合った機能訓練の実施を個別、もしくは小集団で行い、継続して充実した在宅生活を送ることができる支援を行っております。

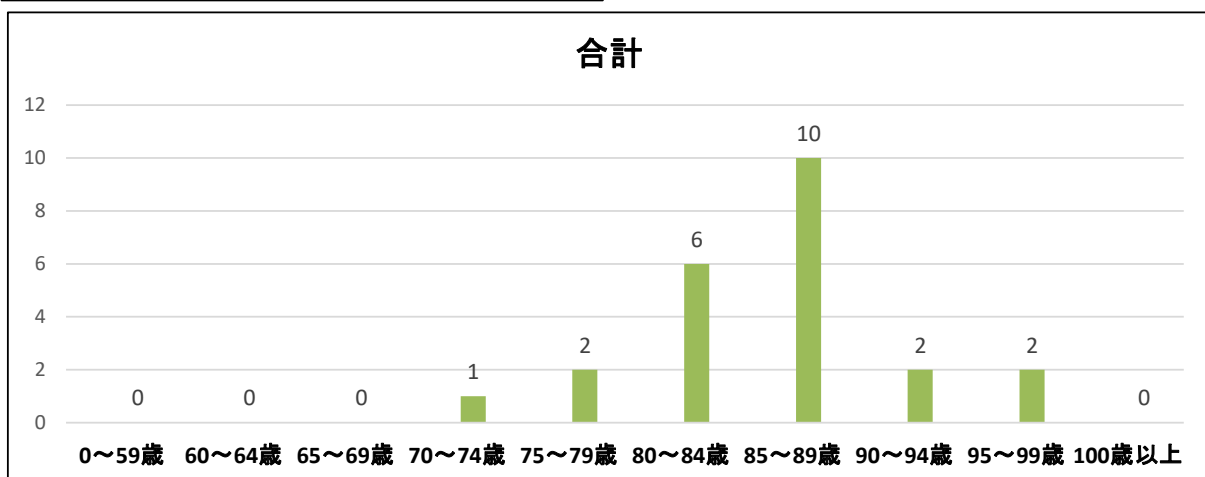
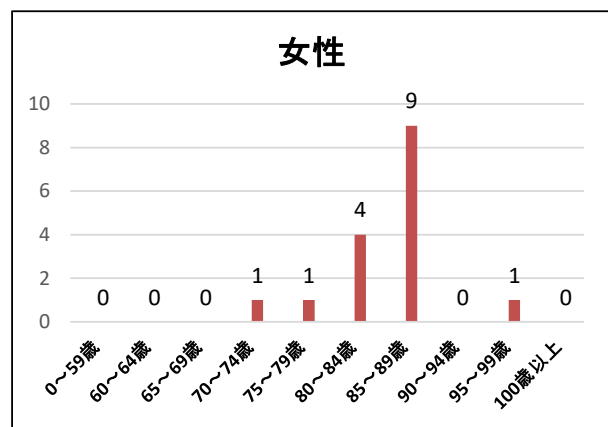
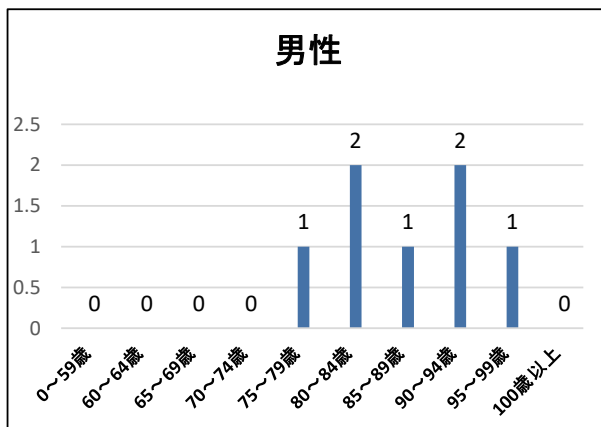
## 2. 定員及び現在人員(令和7年3月31日現在)

定員(1日)	現在人員(1日)	性別	
		男性	女性
25(1日)	23	7	16



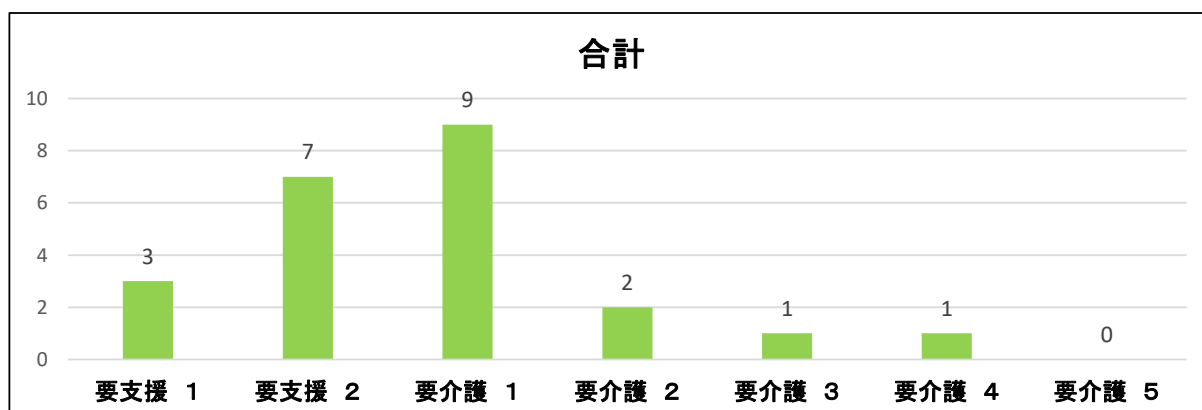
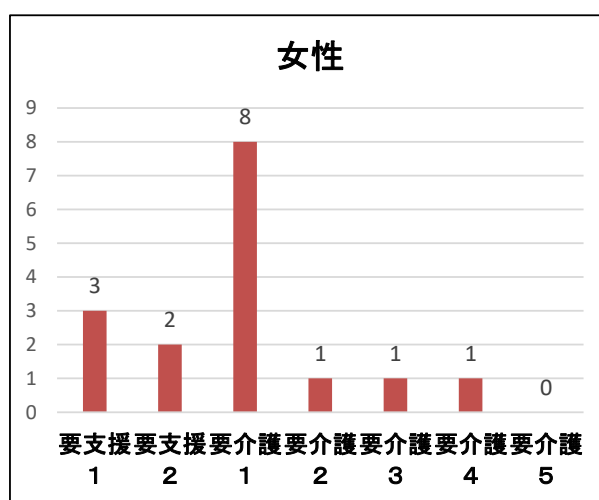
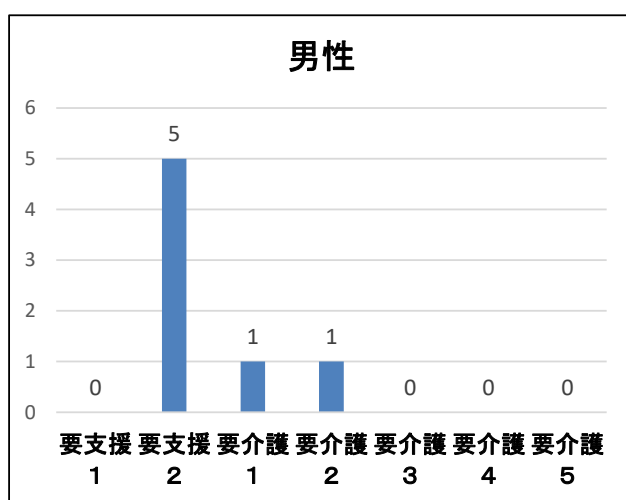
### 3. 年齢別人員

	男性	女性	合計人数と構成比	
			人数(名)	構成比(%)
0～59歳	0	0	0	0%
60～64歳	0	0	0	0%
65～69歳	0	0	0	0%
70～74歳	0	1	1	4%
75～79歳	1	1	2	9%
80～84歳	2	4	6	26%
85～89歳	1	9	10	43%
90～94歳	2	0	2	9%
95～99歳	1	1	2	9%
100歳以上	0	0	0	0%
合計	7	16	23	100%
	最高年齢	最低年齢	平均年齢	男女平均年齢
男性	95	77	87	
女性	95	76	84.4	



#### 4. 平均介護度別人員

	男性(名)	女性(名)	合計	
			人数(名)	構成比(%)
要支援 1	0	3	3	13%
要支援 2	5	2	7	30%
要介護 1	1	8	9	39%
要介護 2	1	1	2	9%
要介護 3	0	1	1	4%
要介護 4	0	1	1	4%
要介護 5	0	0	0	0%
合計	0	0	23	100%
平均介護度	0.9	1.4	1.2	



5. 研修実施状況

**【内部研修】**

実施月	研修内容	研修講師	出席者数(名)
11月	感染症・食中毒の予防及び蔓延防止に関する研修	看護師	11
	BCPに関する研修(感染症演習)		
	入浴介助に関する研修	介護職員	
12月	高齢者虐待防止関連法を含む虐待防止に関する研修	生活相談員	10
	BCPに関する研修(自然災害演習)	介護職員	
1月	認知症及び認知症ケアに関する研修	生活相談員	11
2月	防犯に関する研修	介護職員	10
3月	介護技術に関する研修	介護職員	9

**【外部研修】**

実施月	研修種類	研修内容	出席者職種
11月	講義	口腔ケアの重要性	生活相談員
12月	講義(オンライン)	技能実習指導員講習	看護師
	講義(オンライン)	生活指導員講習	看護師・生活相談員
	講義	介護リハビリセラピスト1日講座	看護師
3月	講義	口腔ケアリーダー研修	看護師



6. 行事・クラブ活動及び地域交流実施状況表

【行事・クラブ活動】

実施月	指導援助者	内容	参加者数
11月	介護職員	フラワーアレンジメント	2名+職員
	生活相談員	紅茶のパウンドケーキ作り	3名+職員
12月	介護職員	マリオカート対戦	2名+職員
	看護師	アロママッサージ体験	3名+職員
1月	生活相談員	初詣	3名+職員
	看護師	椿のタペストリー作り	3名+職員
2月	介護職員	ボードゲーム大会	5名+職員
	生活相談員	チョコレートムース作り	6名+職員
3月	生活相談員	りんりんパークドライブ	5名+職員
	看護師	コロコロかわいい鯉のぼり作り	8名+職員
2月～	生活相談員	毎週木曜日お買い物ドライブ	希望者+職員
		マルナカ、フジ、周ちゃん広場など	

【地域交流状況】

実施月	内容	参加者数
12月	歳末あったかイベント	利用者3名+法人内事業所6名+来客者3名+職員
1月	小正月イベント	利用者3名+法人内事業所3名+民生委員4名+職員
2月	ちりめん押し絵作り	利用者3名+法人内事業所3名+来客者4名+職員

7. 苦情状況

【苦情状況】

日付	法人との関係	内容
令和6年度		特になし



