

令和 2 年度  
お客様支援部  
居宅介護支援事業所 亀天荘  
在宅介護支援センター 亀天荘  
事業報告書



## 令和2年度 お客様支援部 事業報告書

### (運営理念)

ご利用者が住み慣れた地域で、健康を保ちながら不安なく生活できることを基本に、亀天荘の居宅介護支援事業所として地域から信頼感を持ち続けて頂けるように努めます。

### (運営方針)

- ① 介護に関する相談や要望への対応を迅速かつ的確にできる組織体制を確立し、安心して暮らせるサービス提供を行います。
- ② 法人の窓口として、法人内各施設・サービス事業所間との連携強化に努めます。
- ③ 介護保険サービス、役所・医療機関等の各種関係機関との連携を図ることで、サービスや手続き、健康面の不安を都度解消できる対応に努めます。

### (重点目標)

- ① 相談や要望があった際には、訪問等を行い迅速に対応し、ご利用者やご家族の不安や課題を解決できるように努めました。また、ご利用者が生活や身体の状況に不安を感じないように、法人内各施設の特色の説明や、実際にご利用して頂く事で課題解決に繋げました。住み慣れた地域で暮らし続けたいとの意向が多くある中で、行政機関や医療機関、民生委員との連携を図りつつ、安心した生活が出来るように努めました。
- ② 各医療機関との連携を密に図り、在宅での生活が安心して行えるように努めました。特に、入退院時には身体状況や生活状況が大きく変わる事もあり、利用者や家族が安心して入院や退院後の在宅での生活が行えるように支援しました。
- ③ 在支主催の地域行事に参加し、居宅介護支援事業所や法人施設の活動について地域へ情報発信するように努めました。令和2年度においては、感染症予防の観点から地域行事の中止や公民館等の使用制限もあり、例年より活動に制限が有りましたが、可能な限り高齢者の安否確認や訪問を実施出来るように努めました。

### (研修計画について)

質の高いケアマネジメントの提供が行えるように事例検討の他、高齢者の支援について幅広く学べるように努めました。コロナ禍において、出控えにより外出機会や運動

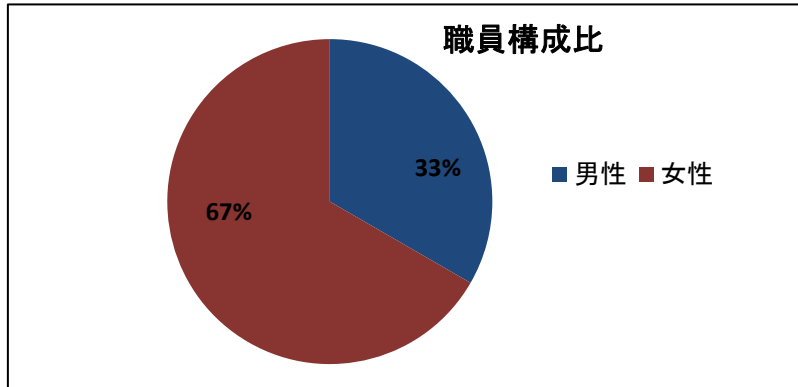
機会が減少し、身体機能の変化が考えられる高齢者について、居宅介護支援事業所としてどのような支援が必要であるかを考えながら支援方法の検討や研修に努めました。また、AI ケアプランを活用する事で、サービス提供後の身体状況変化を予測し、本人に合ったサービスの組み合わせを検討し、より質の高いサービス提供が出来るように努めました。

## 1. 事業所

### ① 概要

事業所名	社会福祉法人 亀天会 お客様支援部		
事業所種別	居宅介護支援・在宅介護支援センター		
事業所住所	西条市大野190番地1		
管理者職名	管理者 宮田 晴司		
職員数	男性	女性	総数
	1	2	3

(令和3年3月31日現在)



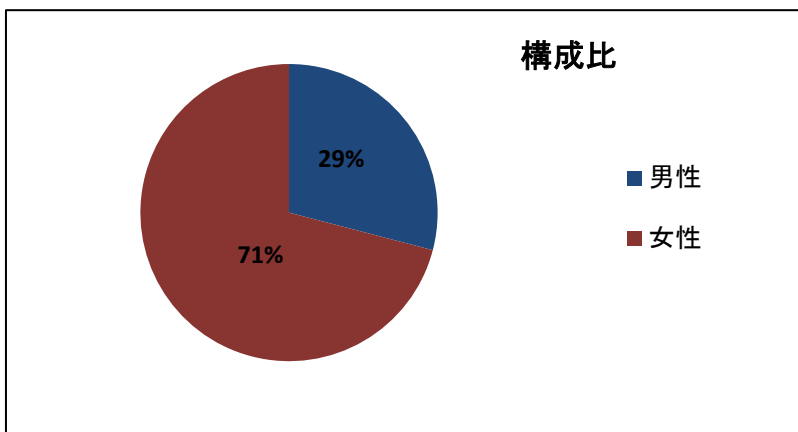
### ②職員紹介

居宅介護支援事業所及び在宅介護支援センターでは、現在3名の介護支援専門員が所属しております。介護支援専門員のうち1名においては主任介護支援専門員の資格を取得しており、より質の高いサービス提供が出来るように努めています。また、在宅介護支援センターでは地域包括ケアシステムの構築の為に介護支援専門員や地域包括支援センターとの連携をとりながら活動を行いました。

今後は、地域包括支援センター東予との連携を図りながら地域で暮らす高齢者や住民の方々

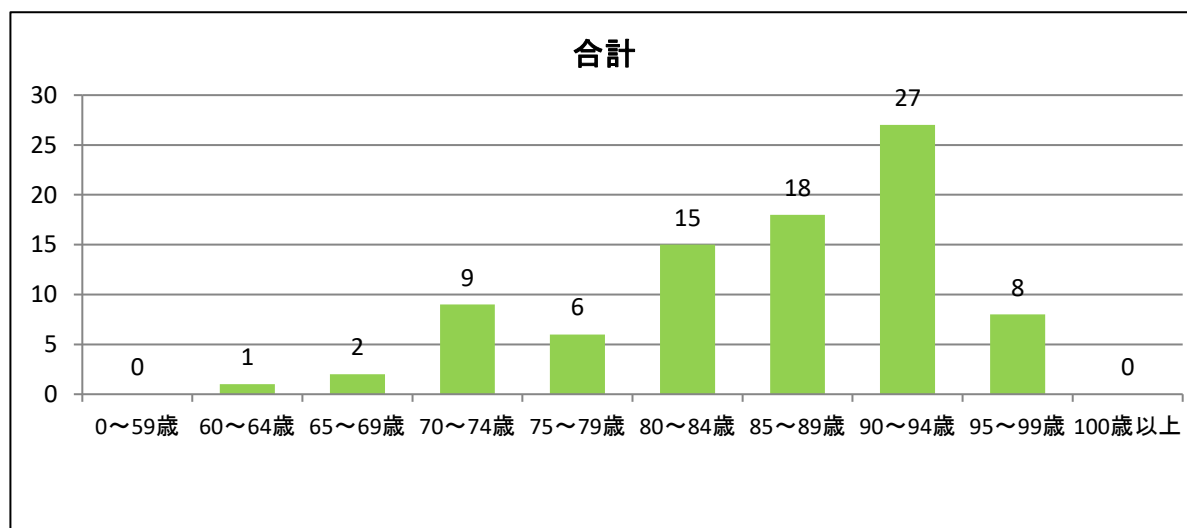
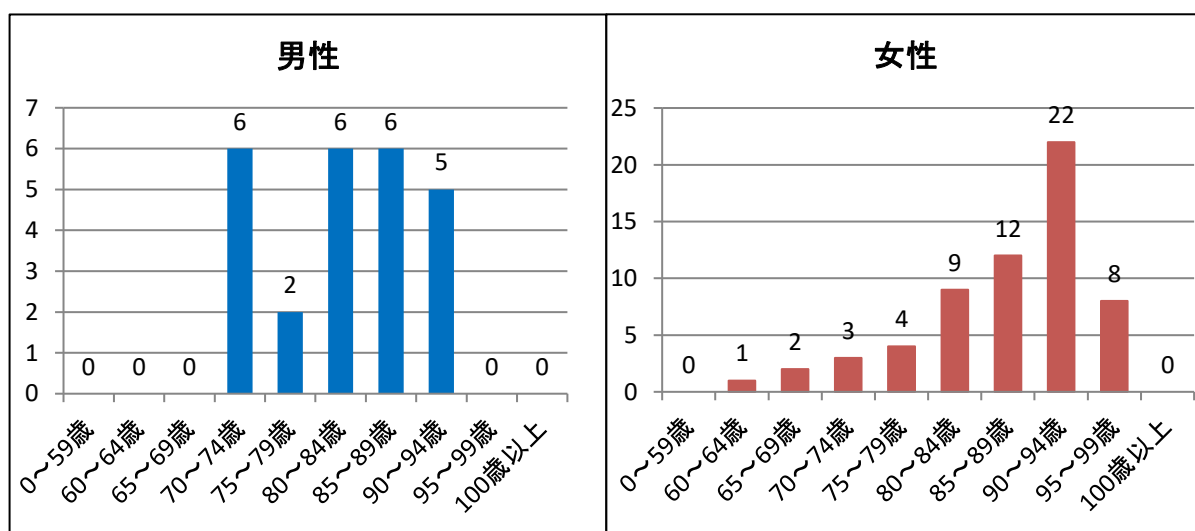
## 2. 定員及び現在人員(令和3年3月31日現在)

定員(名)	現在人員(名)	性別	
		男性	女性
87	86	25	61



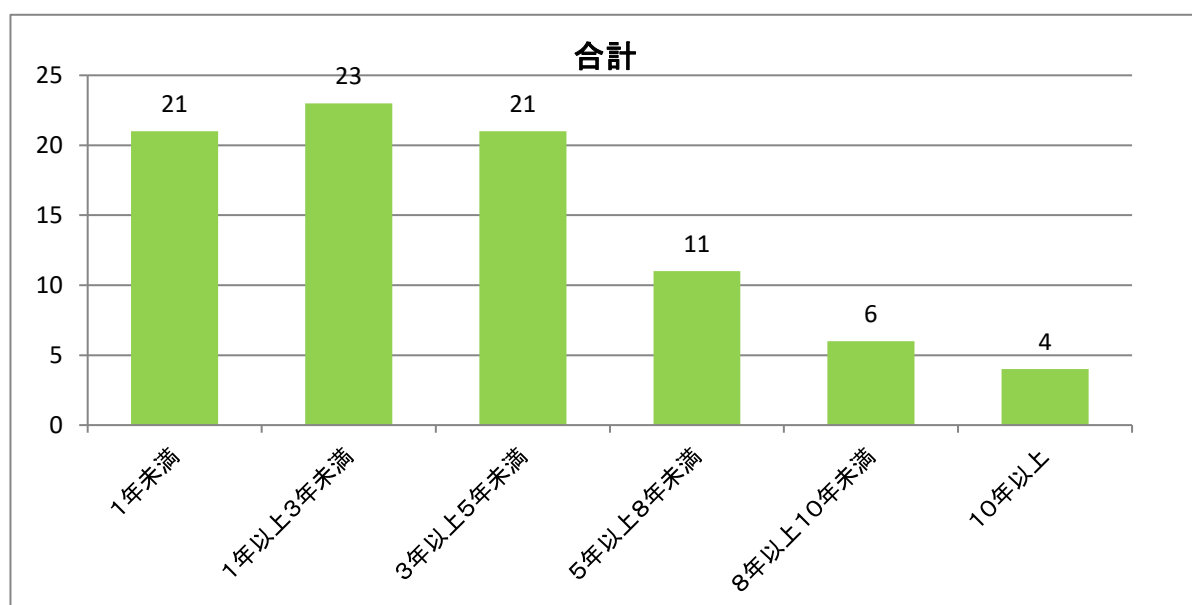
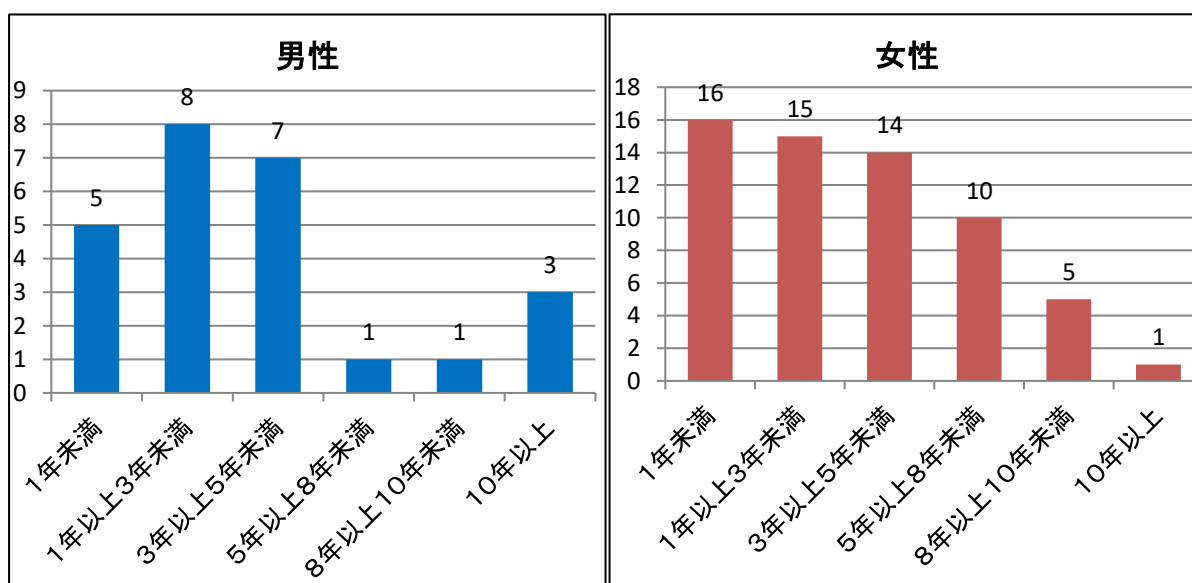
### 3. 年齢別人員

	男性	女性	合計人数と構成比	
			人数(名)	構成比(%)
0～59歳	0	0	0	0.00%
60～64歳	0	1	1	1.16%
65～69歳	0	2	2	2.33%
70～74歳	6	3	9	10.47%
75～79歳	2	4	6	6.98%
80～84歳	6	9	15	17.44%
85～89歳	6	12	18	20.93%
90～94歳	5	22	27	31.40%
95～99歳	0	8	8	9.30%
100歳以上	0	0	0	0.00%
合計	25	61	86	100.00%
	最高年齢	最低年齢	平均年齢	男女平均年齢
男性	94	70	82.44	85.65
女性	98	62	86.96	



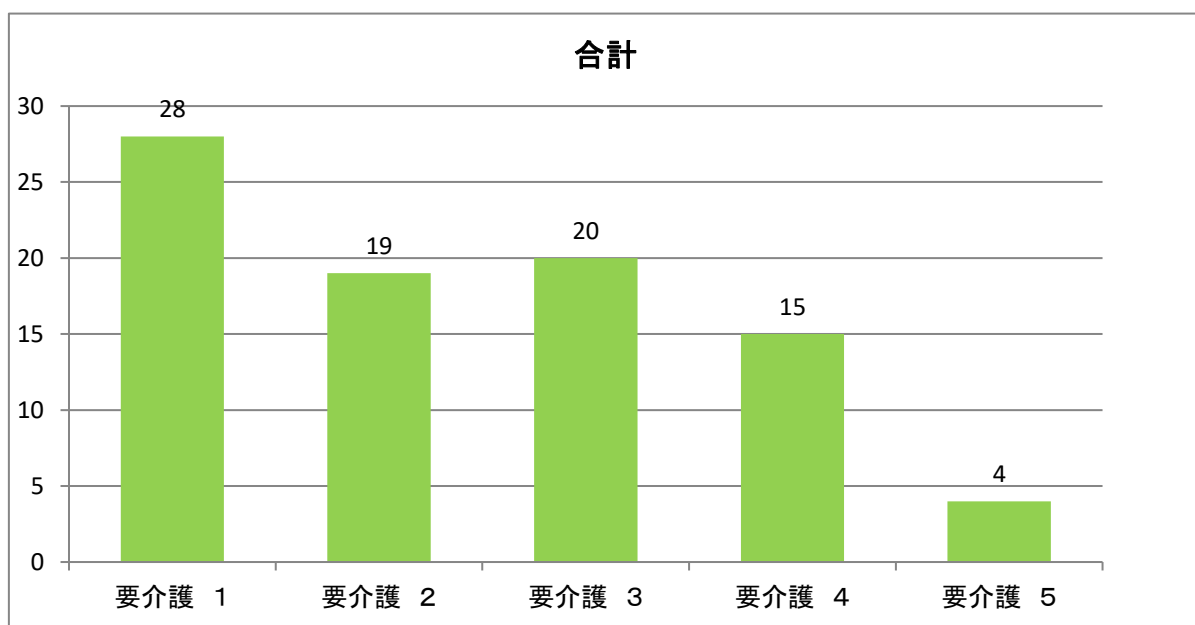
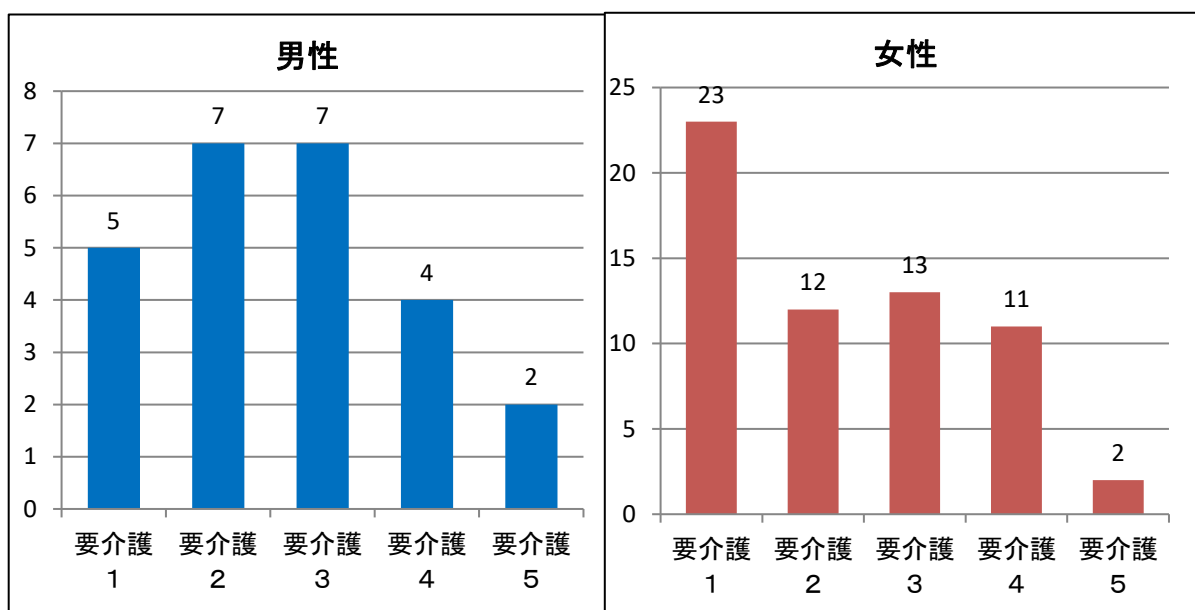
#### 4. 入居期間別人員

	男性(名)	女性(名)	合計(名)	構成比(%)
1年未満	5	16	21	24.42%
1年以上3年未満	8	15	23	26.74%
3年以上5年未満	7	14	21	24.42%
5年以上8年未満	1	10	11	12.79%
8年以上10年未満	1	5	6	6.98%
10年以上	3	1	4	4.65%
合計	25	61	86	100.00%
平均入居期間	4.52	3.57	3.4	



### 5. 平均介護度別人員

	男性(名)	女性(名)	合計	
			人数(名)	構成比(%)
要介護 1	5	23	28	32.56%
要介護 2	7	12	19	22.09%
要介護 3	7	13	20	23.26%
要介護 4	4	11	15	17.44%
要介護 5	2	2	4	4.65%
合計	25	61	86	100.00%
平均介護度	2.52	2.29	2.36	





## 6. 研修実施状況

## 【内部研修】

実施月	研修内容	研修講師	出席者数
4月6日	認知症医療の新しい動き	介護支援専門員	4名
4月14日	モニタリングを起点としたケアマネジメント	主任介護支援専門員	3名
4月22日	事例検討会	介護支援専門員	3名
4月27日	サービス担当者会議について	介護支援専門員	4名
5月7日	生活課題の捉え方	介護支援専門員	4名
5月11日	支援目標の設定とは	介護支援専門員	4名
5月21日	サービス事業所との連携について	介護支援専門員	3名
5月25日	事例検討会	主任介護支援専門員	4名
6月3日	サービス担当者会議の意義	介護支援専門員	4名
6月8日	福祉用具貸与について	介護支援専門員	2名
6月15日	事例検討会	主任介護支援専門員	3名
6月22日	モニタリングの必要性について	介護支援専門員	3名
7月1日	医療機関との連携について	主任介護支援専門員	3名
7月13日	事例検討会	介護支援専門員	3名
7月20日	サービス担当者会議の手順	介護支援専門員	3名
7月27日	軽度者の福祉用具の活用について	介護支援専門員	3名
8月3日	権利擁護について、措置の支援	介護支援専門員	4名
8月11日	事例検討会	介護支援専門員	4名
8月17日	低栄養の支援について	介護支援専門員	4名
8月24日	心筋梗塞の症状について	介護支援専門員	4名
9月4日	居宅療養管理指導について	主任介護支援専門員	4名
9月7日	権利擁護について、消費者被害の防止	介護支援専門員	3名
9月14日	事例検討会	主任介護支援専門員	4名
9月28日	狭心症の症状について	介護支援専門員	4名

10月1日	心不全の症状について	介護支援専門員	4名
10月12日	権利擁護について、成年後見制度の活用	主任介護支援専門員	4名
10月22日	事例検討会	介護支援専門員	4名
10月29日	高次脳機能障害について	介護支援専門員	4名
11月2日	排泄障害における支援	介護支援専門員	4名
11月9日	在宅における入浴支援について	介護支援専門員	4名
11月16日	個別援助技術について	介護支援専門員	3名
11月25日	独居高齢者の対応について	介護支援専門員	3名
12月3日	他法との給付調整について	主任介護支援専門員	4名
12月10日	事例検討会	介護支援専門員	4名
12月17日	初回アセスメントの対応について	主任介護支援専門員	4名
12月28日	地域包括ケアについて①	介護支援専門員	4名
1月13日	事例検討会	介護支援専門員	3名
2月8日	地域包括ケアについて②	介護支援専門員	3名
3月15日	介護報酬改定について	主任介護支援専門員	3名

### 【外部研修】

実施月	研修種類	研修内容	出席者職種
通年	ケアプラン点検	ケアプラン適正化事業ケアプランヒアリング(西条市)	介護支援専門員
8月・2月	合同事例検討会	合同事例検討(ケアプランセンター共立病院合同)	介護支援専門員

### 7. 行事・クラブ活動及びボランティアの受入れ実施状況表

#### 【地域交流・ボランティア受入れ状況】

実施月	団体名	内容	参加者数(名)
11月	河北会館	ふれあい祭り(感染予防のため中止)	0

### 8. 苦情状況

#### 【苦情状況】

日付	法人との関係	内容
令和2年度		特になし