

令和 2 年度  
デイサービスセンター 亀天荘  
事業報告書



(1) 基本方針

ご利用者一人ひとりが「来てよかった」と思って頂けるようなサービス提供を行うと共に、ご家族が安心して託せる家庭的でぬくもりのある事業所運営を目指します。

(運営方針)

- ① ご利用者個人の有する能力と可能性を【引き出す・尊重する・強化する】を目標に利用者の在宅生活及びデイサービス生活がいきいきと張りのある豊かな毎日となるように身体・精神・社会参加等様々な側面から援助に努めます。
- ② 地域、世代間の交流拠点となり、地域高齢者がいつも気軽に利用できる開かれた施設づくりを目指し、心地よい雰囲気の中、好きな活動が楽しめる環境を提供致します。
- ③ 個々に目標を持ち、更なるスキルアップを図り、質の高い事業所の成長を目指すと共に、何でも話し合える風通しの良い笑顔の職員を目指します。

(重点目標)

- ① 人生の大先輩であるご利用者に対して、職員は常に敬う気持ちと学ばせて頂く気持ちを持ち、ご利用者に寄り添った介護を実践します。
- ② ご利用者やご家族からの様々なニーズにしっかりと対応できるように業務体制、書類関係整備、見直しを迅速に行いサービスの質の向上に努めます。ご家族、ケアマネ等と連携を密に図ることで、ご利用者の望まれるサービス提供に繋がり、多職種協働で連携のとれた個別ケアを実践します。
- ③ 地域ボランティアの慰問の受入れを積極的に行い、地域交流を積極的に行う事で、いつでも気軽に来て頂く事が出来る様にし、敷地内の保育園児や、地元小学生との交流も定期的に行う予定でしたが、新型コロナウイルス感染症の影響で中止となりました。
- ④ 法改正に向けて、職員への勉強会を行い周知し理解を深めました。ご家族への説明については、理解して頂きやすいように詳細な説明を行って、ご理解を得られました。ご利用者やご家族からの様々な要望については可能な限り答えさせて頂き、継続的な利用に繋がる対応に努めました。
- ⑤ ご利用者の心身機能の維持向上並びに在宅生活の継続に役立つ内容を取入れながら援助を行いました。日常生活動作訓練、アクティビティサービス(創作、行事等の活動)で脳の活性化運動、個々の在宅環境に応じた家事動作訓

練や個別機能訓練、随時内容を評価し見直す事でケアマネージャーにフィードバックし通所介護計画及び個別機能訓練計画書に反映させました。

- ⑥ 送迎時には、挨拶に加え、その日の体調についての確認やご自宅での様子、デイサービスでの様子について報告し、ご利用者やご家族からの信頼を得られるように取り組みました。
- ⑦ 今年度は新型コロナウイルス感染症の影響があり地域のボランティア等の受け入れや地元の学生等の受け入れを実施することが出来ませんでした。
- ⑧ 新型コロナウイルスの影響で外出行事を控えていましたが、感染症対策を徹底して行い、ドライブを実施し、車内からその時期にあわせた景色を楽しんで頂きました。外出により皆様大いに喜んで頂けたようです。今後は、新たな外出場所の開拓に向けて職員一同情報のアンテナを張り、外出行事の内容充実を図ってまいります。

## (2) ご利用者に対するサービス

### ● 送迎

ご利用者個人の心身状態及び地理的状况を考慮した送迎車両・送迎ルート・適切な職員配置を設定し無理のない送迎の提供を行いました。また安全運転を念頭に置いた走行及び車両の定期点検・整備を行い、最大限安全確保に注意致しました。ご家族との連携については、利用前の状態確認、利用中の状態観察報告を行う事で頼りにされる存在になるように努めました。

### ● 入浴

ご利用者個人の状態・希望に応じ、最適な入浴サービスを提供し、必要に応じて、在宅での入浴確保の為の助言、訓練を行いました。当日の体調不良や血圧の高い方で、入浴できない方に対しても、可能な限り、清拭や、洗髪だけの部分的な対応を行い、帰宅後の家族負担軽減を考えた対応を行いました。

### ● 排泄

同性介助を基本とし、車椅子のご利用者であっても、出来る限りトイレにて排泄ができるように対応しました。排泄面は相手の立場に立って考えることが必要とされるので、プライバシーや本人の想いを尊重しながら丁寧な介助を行いました。ベッド上での清潔保持についても、お湯での洗浄や清拭を行い、少しでも帰宅してからのご家族の負担を減らすように配慮しました。職員への教育としては、ご利用者に出来ることはして頂くよう、過介護にならないように意識して取り組みました。

### ● 健康管理

ご利用者の健康状態を観察し、把握する事で健康管理及び健康指導を行い、

異常の早期発見・早期対応に努めました。緊急時にはご家族や主治医との連携により、迅速かつ最善の対応に努め、感染症予防の為の適切な対応、対策の徹底を図りました。また、毎朝と入浴前のバイタルチェックはもちろんです。が、体調の変化や皮膚疾患等の普段、ご家族が気付きにくい箇所の詳細な報告をご家族やケアマネに行いました。ご家族の要望に沿った排便管理や創傷処置も実施し、ご家族間とも情報を共有できるよう交換ノートを用いた対応も行いました。感染症に関する勉強会も看護師中心に実施し、職員の観察力の向上に努めました。

- 機能訓練、レクリエーション

ご利用者の心身機能の維持向上並びに在宅生活の継続に役立つ内容を取り入れながら日常生活援助を行いました。個々の在宅環境に応じた家事動作訓練や個別機能訓練を実施しました。

日々の機能訓練とレクリエーションが連動したものになるよう取り組み、クラフト作業では、手作業、脳トレ、ゲームなど個々のレベルにあった活動を工夫し提供しました。

- 防火・防災対策

9月と3月に防災訓練、避難訓練を行いました。消火器の訓練等も救急隊の指導の下で行い、消化器を適切に扱える職員も増えてきております。次回は緊急連絡網等を活用して連携確認の訓練を実施します。

- 職員研修

毎月、担当者は職員会にて勉強会の時間を取り、介護現場の現状と課題について話し合い、介護スキルの向上に時間を割いてきました。勉強会として、一人一回は発言の機会を持たすようにするなど全員参加型の会としてきました。外部研修については数回しか参加できておらず、令和3年度は介護職員の技術向上に向けた研修会に積極的に参加していけたらと思います。



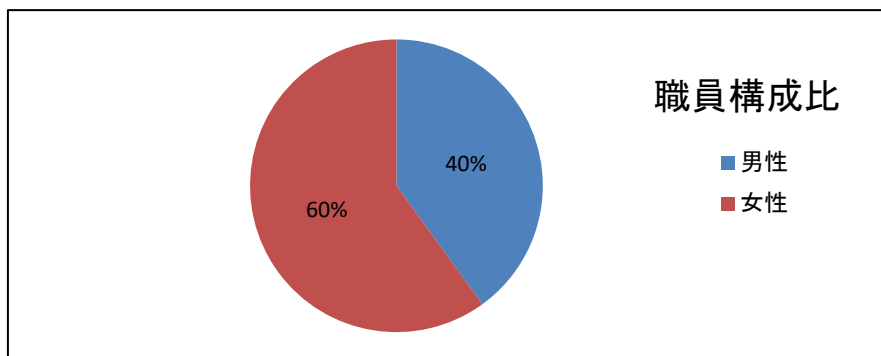


## 1. 事業所

### ① 概要

事業所名	デイサービスセンター亀天荘		
事業所種別	通所介護事業所		
事業所住所	西条市大野190番地1		
管理者職名	管理者 山田 古津枝		
職員数	男性	女性	総数
	6	9	15

(令和3年3月31日現在)



### ②職員紹介

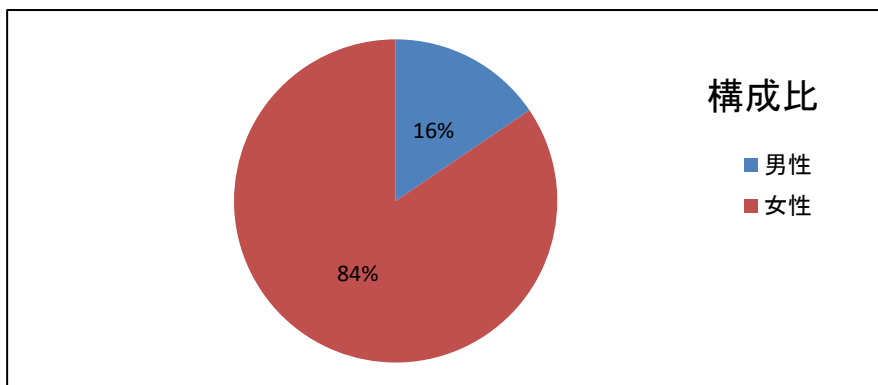
デイサービスセンター亀天荘は、職員(所属長・相談員・介護員・看護師・機能訓練士)の専属部門で形成されております。

管理職1名、生活相談員2名、看護師1名、看護師兼機能訓練指導員1名、機能訓練士1名、介護員御利用者様の支援を行っています。(介護員9名中2名が外国人実習生です。)

デイサービスセンター亀天荘の運営理念として掲げている「来て良かった」と思ってもらえる様に精一支援し笑顔が溢れる毎日を送っています。

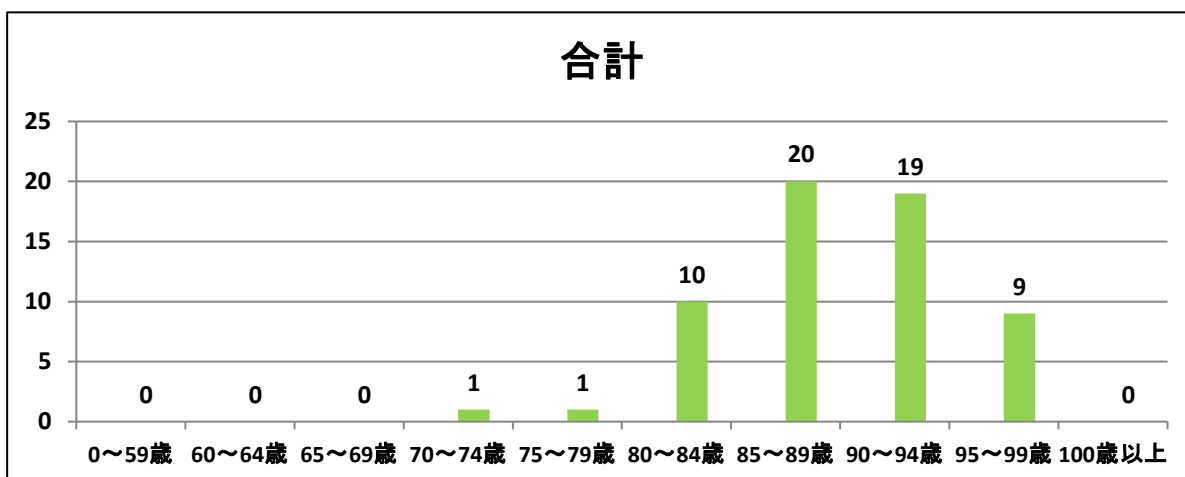
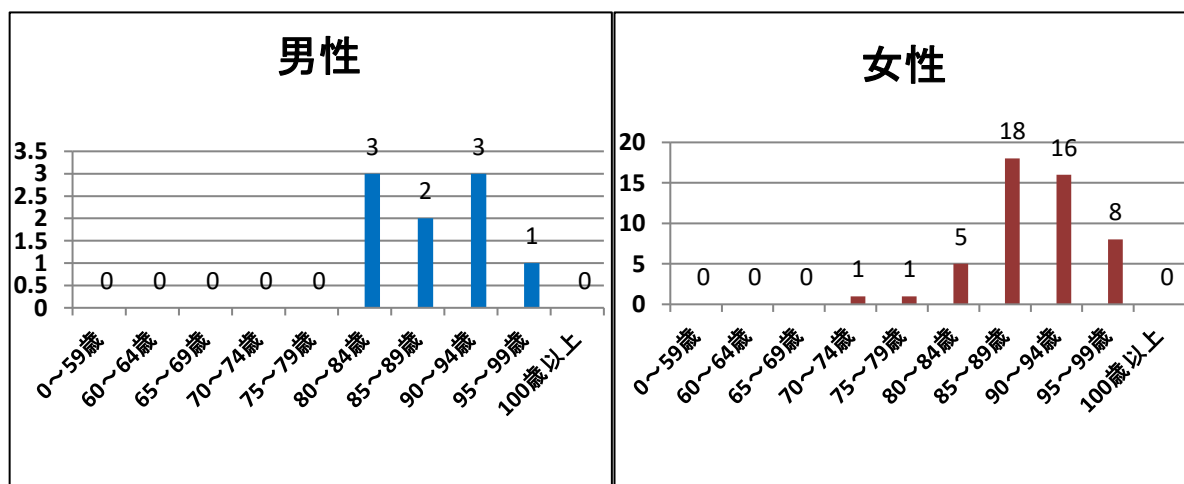
## 2. 定員及び現在人員(令和3年3月31日現在)

定員(名)	現在人員(名)	性別	
		男性	女性
25	58	9	49



### 3. 年齢別人員

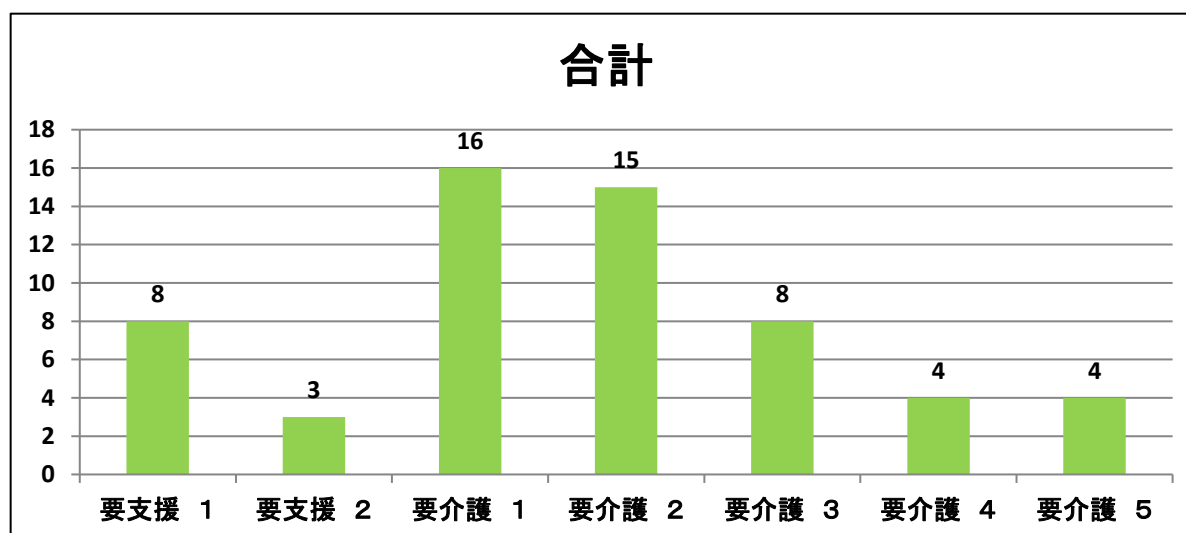
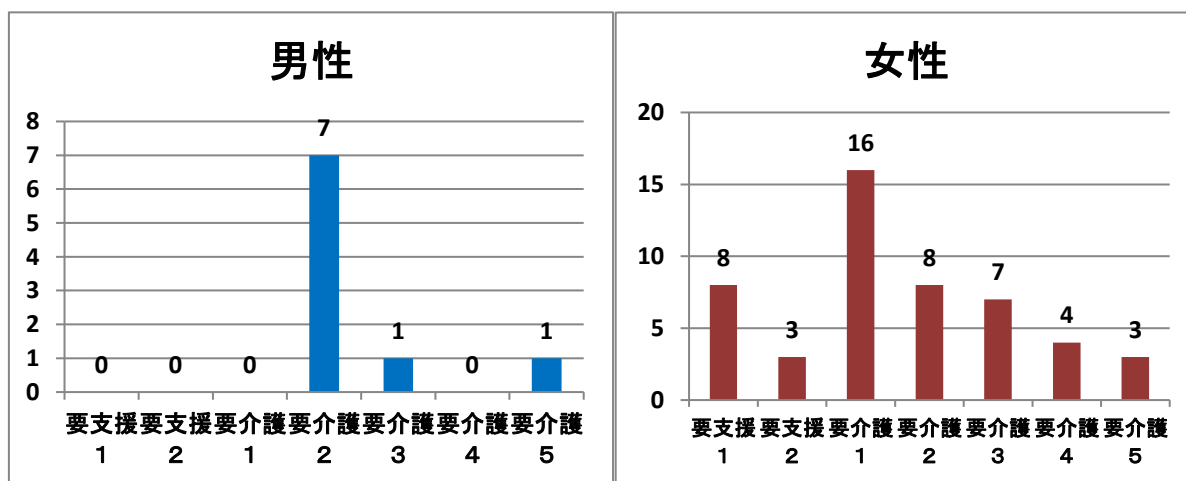
	男性	女性	合計人数と構成比	
			人数(名)	構成比(%)
0～59歳	0	0	0	0%
60～64歳	0	0	0	0%
65～69歳	0	0	0	0%
70～74歳	0	1	1	1.72%
75～79歳	0	1	1	1.72%
80～84歳	3	5	10	17.24%
85～89歳	2	18	20	34.48%
90～94歳	3	16	19	32.76%
95～99歳	1	8	9	15.52%
100歳以上	0	0	0	0.00%
合計	9	49	58	100%
	最高年齢	最低年齢	平均年齢	男女平均年齢
男性	93	81	85.7	
女性	97	71	88.6	





#### 4. 平均介護度別人員

	男性(名)	女性(名)	合計	
			人数(名)	構成比(%)
要支援 1	0	8	8	13.79%
要支援 2	0	3	3	5.17%
要介護 1	0	16	16	27.59%
要介護 2	7	8	15	25.86%
要介護 3	1	7	8	13.79%
要介護 4	0	4	4	6.90%
要介護 5	1	3	4	6.90%
合計	9	49	58	100%
平均介護度	2.4	1.8	1.9	



5. 研修実施状況

**【内部研修】**

実施日	研修内容	研修講師	出席者数(名)
4月	介護保険制度 現状と今後の動向について	生活相談員	8
5月	交通安全研修・運転マナーについて	介護職員	9
6月	感染症予防	看護職員	9
7月	プライバシー保護	生活相談員	9
8月	事例検討会	生活相談員	8
9月	口腔ケア	介護職員	7
10月	高齢者虐待	介護職員	8
11月	感染症予防	看護職員	8
12月	防災・介護事故削減について	介護職員	8
1月	身体拘束について	介護職員	8
2月	認知症について	生活相談員	9
3月	今年度の反省と新目標の共有について	生活相談員	9

**【外部研修】**

実施日	研修場所	研修内容	出席者職種
6月	今治警察署	安全運転管理講習	生活相談員
2月	ゴールドビル味酒大ホール	外国人技能実習制度関係者養成講習	生活相談員
11月	愛媛県総合社会福祉会館	認知症介護実践者研修	介護職員
2月	亀天会 本部会議室	口腔ケアについて	介護職員

6. 行事及び慰問受け入れ状況

**【行事・クラブ活動】**

実施月	指導援助者	内容	参加者数
4月	介護職員	桜ドライブ	感染症の影響で中止
5月	介護職員	藤ドライブ	感染症の影響で中止
6月	介護職員	あじさい・菖蒲ドライブ	感染症の影響で中止
7月	介護職員	かき氷パーティ	20名程度
8月	介護職員	おやつ作り	20名程度
9月	介護職員	敬老会	1日20名程度
		避難訓練	20名程度
10月	介護職員	運動会	1日20名程度
11月	介護職員	文化祭展示会	1日20名程度
12月	介護職員	クリスマス会	1日10～20名程度
1月	介護職員	初詣	1日5～10名程度
2月	介護職員	節分会	1日20名程度
3月	介護職員	雑祭り会	1日10～20名程度
		防災訓練	20名程度



【地域交流・ボランティア受け入れ状況】

実施月	団体名	内容	参加者数(名)
6月	石根婦人会	フラダンス披露	感染症の影響で中止
7月	瀬戸内東予ハーモニカアンサンブル	ハーモニカ演奏会	感染症の影響で中止
10月	G・Gバンド	楽器演奏	感染症の影響で中止
10月	庄内小学校4年生 河北会館コーラス交流会	コーラス	感染症の影響で中止

【苦情状況】

日付	法人との関係	内容
令和2年度		特になし

