

令和 3 年度

特別養護老人ホーム 亀天荘

指定短期入所生活介護事業所 亀天荘

事業報告書



## 令和3年度 特別養護老人ホーム亀天荘 事業報告書

### (1) 理念・基本方針

#### (運営理念)

亀天荘に関わる全ての人が、穏やかに幸が得られますように

#### (運営方針)

- ① ご利用者とそのご家族を支えるために、ご利用者ごとの最善のケアを多職種共同で考え、医療との連携も図りながらチームケアを行います。
- ② 働きやすい環境を整え、職員一人一人が目標意識を持って仕事ができる体制を作ります。
- ③ 法人内外の事業所との連携を密に図り、稼働率を維持することで安定した運営ができるようにします。

#### (重点目標)

- ① 多職種それぞれの専門性を活かしながらチームケアを行うことで、ご利用者の生活をよりよいものにするために、ご利用者の健康状態の管理に努めました。体調の変化を早期に発見、報告することで、早期に必要な対応を取り、状態悪化の予防に努めました。また、多職種参加のケアカンファレンスを毎月行い、ご利用者の状態にあったケア計画を作成し、それに基づいたケアを実施しました。ご利用者の状態についてもこまめにご家族に報告を行い、都度意向確認をしながらケアを実施することで、ご家族にとっても安心してご利用いただける施設づくりを行いました。
- ② 職員一人一人が目標を持ってお互いに協力して働くことができる施設づくりのために、それぞれの役割を明確にしそれを遂行できるようにしました。すべての職員が役割を持ち、業務の実施や進捗の確認を行う体制を整えました。また、職員間で気軽に声をかけ合える雰囲気づくりをし、全員で協力して業務ができるようにしました。課題や悩みを抱える職員に対しては、役職者が中心となって、話し合いの場を作り、早期に対応することで前向きに仕事に取り組めるようにしました。
- ③ 稼働率を維持し、安定した事業所の運営をするために、ご家族や関係各所と連携をとり、待機者にスムーズに入所していただくことで空床を最小限

に抑えるようにしました。またご利用者に対しては、住み慣れた施設で出来る限り長く生活していただけるよう、転倒、転落といった事故の防止や予防的看護に努めました。体調にほんのわずかな異変があった場合でもご家族と密に連携をとり、急変の前に必要な医療につなぐことができました。法人内外の他の事業所や病院にも働きかけを行い、特養入所を必要とされている方にアプローチできるように努めていますが、もっと計画的に動けるようにしたいと思います。

④ 地域の方々との関わりの場を増やし、地域にとって身近な施設づくりのために、地域の方も参加できる行事やボランティアの受け入れなどを計画していましたが、コロナ禍のため中止となりました。面会についても感染防止のため制限させていただきましたが、感染防止対策を徹底しての対面面会やオンライン面会など、できるだけご利用者のご家族様が関わることができるよう努めました。施設内での行事については、コロナ禍により地域に出ることはできませんでしたが、季節を感じていただけるような行事を計画し実施しました。

⑤ 研修については、ケアの質を高めるために職種ごとの専門性の向上と施設全体のケアのレベル向上を図りました。介護福祉士の取得や初任者研修の受講を促し、有資格者を増やすようにしました。施設内の勉強会を毎月実施し、振り返りも行うことで施設全体のケアのレベルアップを図りました。外部研修については、コロナ禍で参加が難しくなりましたが、オンラインを利用して参加するなど、知識や技術の向上につなげることができました。

#### ⑥ 各種委員会

##### ● 身体的拘束

ご利用者の状態を把握し適切な対応をとることで身体的拘束ゼロを実施しました。身体的拘束防止についての回覧を作成したり、定期的な勉強会を実施することで職員全体の知識の向上に努めました。職員にアンケートを実施したり、ご利用者ごとのモニタリングを実施するなど、職員それぞれが実際の業務の中で身体拘束について考えることができる活動を行いました。

##### ● 事故防止

外部研修を受講した安全対策担当者が中心となって事故防止のための取

り組みを行いました。施設内で起こった事故やヒヤリハットについては報告書を作成してミーティングを行い再発防止策を検討しています。毎月事故とヒヤリハットの統計をとり、分析をすることでどのような事故が増えているのか、立てた防止策が有効であるのかを検討しています。定期的な勉強会では、グループワークを行い実践的な事故予防について学習しました。

- 虐待防止

ご利用者の心身状況を把握し、適切な対応をとることで虐待ゼロを実施しました。毎月対応が難しいご利用者のモニタリングを行うことでより実践的な虐待防止策を実施できるようにしました。定期的な勉強会では、虐待についての基本的な知識のほか、アンガーマネジメントについても取り上げ、気持ちのコントロールについても学びました。

- 感染対策

感染症についての基礎知識や基本的な感染症対策についての勉強会を実施しました。また、施設内で新型コロナウイルスの感染者が出た場合のシミュレーションも実施しました。感染防止、衛生面に関わることについての検討、管理を行っています。コロナウイルスについては、本年度施設内での感染者は出ておりません。

- 褥瘡防止

褥瘡がある方、褥瘡のハイリスク者を毎月取り上げ、多職種で皮膚状態、栄養状態、ベッドマット、ADL等を考慮してケア方法を検討しました。介護職員が中心となって日頃の皮膚観察を行い、異常を発見した場合には看護師が速やかに適切な処置を実施し、必要な場合には医療にもつなぐことで、状態の改善に努めました。

## (2) 利用者に対するサービス

- 食事

ご利用者それぞれの状態を把握し、嚥下状態に合った食事形態を検討し、安全な食事ができるようにしました。また季節を感じていただけるような料理や地域の伝統的な料理も取り入れるなど、食事が楽しくなるような献立づくりをしました。毎月給食委員会を実施し、厨房職員と施設職員で意見交換することでより良い食事になるように取り組んでいます。

- 入浴  
普通浴槽、座ったまま入れるチェアー浴、寝たまま入れるストレッチャー浴という充実した設備を活かし、軽度から重度の方まで安心して入浴していただける体制を整えています。健康状態を確認し入浴ができるか判断を行い、安全に楽しく入浴していただけるようにしています。
- 排泄  
ご利用者の日常生活動作を把握し、身体状況に合った排泄ケアを実施しています。ご利用者の残存機能を活かしながら負担なく安全に排泄ができるよう複数名で介助を行うなど、プライバシーにも配慮しながら、ご利用者お一人お一人に応じたケアができるようにしています。
- 機能訓練  
ケアカンファレンスで話し合った内容をもとに、計画書を作成し機能訓練を実施しています。ご利用者と一番接する機会の多い介護職員からの意見も都度反映させながら計画書の更新をしています。機能訓練指導員が中心となり、介護職員や看護師とも連携して日常生活の中での機能訓練を実施することで、ご利用者の身体機能の維持、向上に努めました。
- 健康管理  
看護師により、毎日のバイタルチェック、水分摂取量や尿量の把握など、日々の健康観察を行いました。ご利用者ごとの既往歴や現病歴を把握し、病状に合った観察を行い異常の早期発見に努めました。また、ご利用者の状態変化についてはすぐに看護師に報告し、必要時にはご家族に報告して早期の受診を依頼するなど、早い段階で適切な対応ができる体制を整えました。
- 相談・援助  
入所前のアセスメントによりご利用者の状態を把握し、多職種で適切なケア方法を検討し、ご家族にも説明しています。またご利用中においても状態が変われば都度対応方法を検討しています。医療的行為が必要になり、施設での対応が難しくなったご利用者に対しては、早い段階からご家族に説明し、心の準備もしていただくことでスムーズに入院等の対応ができるようにしています。

- 行事

感染予防のため、外出行事の実施はできませんでしたが、施設の中でも楽しんでいただける行事を企画して実施しました。秋祭りのおみこしや獅子舞を手作りしたり、夏には花火大会を実施するなど、季節を感じられるものやご利用者同士で競うゲームなどを実施しました。

- ボランティアの受け入れ・地域行事参加状況

新型コロナウイルス感染予防のため、夏祭りやボランティアの受け入れは中止しました。

- 防火・防災・防犯対策

年2回の火災避難訓練のほか、地震避難訓練、風水害の避難訓練、防犯訓練を実施しました。風水害の訓練では実際に停電を想定し、電気が使用できない中での業務を実践し、非常食の試食を行いました。また、定期的な防火設備の点検や食料品等の備蓄も確認しました。



## 令和3年度（介護予防）短期入所生活介護事業所亀天荘

### （1）理念・基本方針

亀天荘に関わる全ての人が、穏やかに幸が得られますように

#### （運営方針）

- ① 軽度の方から施設入所を待つ重度の方まで、安心して利用していただけるサービスを提供します。
- ② サービス利用中のご利用者の状態について、ご家族や居宅のケアマネージャーと情報を共有し、適切なケア方法の提供をすることで在宅生活の継続を支援します。
- ③ 法人内外の各事業所と連携し、地域福祉の拠点としてご利用者のサポートを行います。

#### （重点目標）

- ① 特養併設の強みを活かし、軽度の方から重度の方まで様々な状態のご利用者に対応できるような体制を整え、必要な方に速やかにサービスを提供できる体制を整えました。家での生活の状態も面接等で把握し、在宅生活とつながったサービスを提供できるようにしました。稼働率については、90%を目標としていましたが、今年度は94.8%となっています。また、多職種によるチームケアを実施し、変化するご利用者の状態についても適切な対応がとれるようにしました。ショートステイのご利用をきっかけに亀天荘を知っていただき、必要になった際には特養入所につなげることもできています。
- ② 新型コロナウイルス感染予防のため、地域の方が参加できる行事やボランティアの受け入れは中止となりました。相談に来られた方の状態を確認し、法人内により適したサービスがあれば紹介するなど、その方がより適切なサービスを受けられるような支援も行いました。

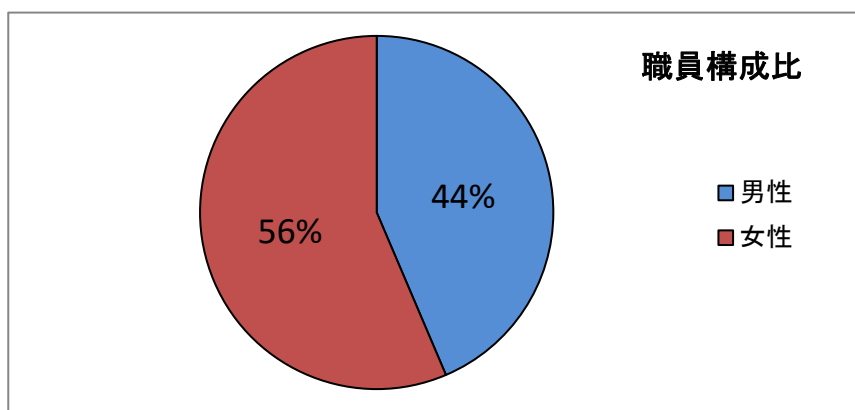


## 1. 事業所

### ① 概要

事業所名	特別養護老人ホーム 亀天荘		
事業所種別	特養・短期入所		
事業所住所	西条市大野190番地1		
管理者職名	施設長 山田 関俊		
職員数	男性	女性	総数
	17	22	39

(令和4年3月31日現在)



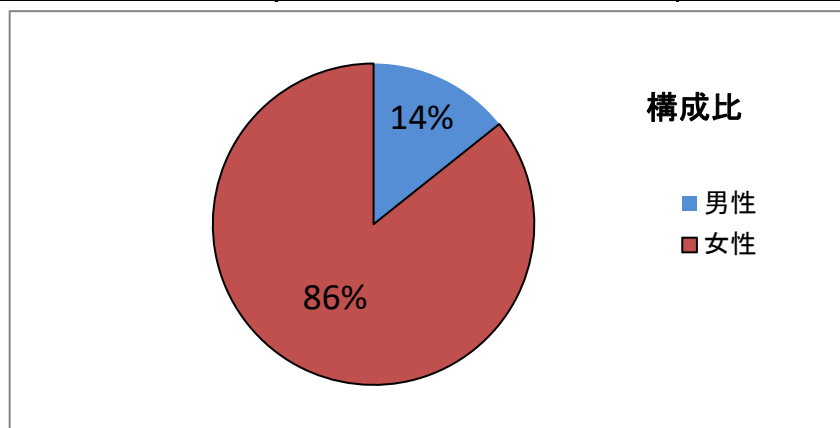
### ②職員紹介

特別養護老人ホーム亀天荘の職員は、施設長、生活相談員、管理栄養士、事務員、介護支援専門員、機能訓練指導員、介護職員、看護職員、医師(非常勤)で構成されています。また外国人技能実習生を4名受け入れています。

有資格者は介護支援専門員が1名、管理栄養士が1名、介護福祉士が12名、看護師が1名、准看護師が4名となっており、各職種の専門性を活かしながら、多職種協働によるサービスを提供しています。

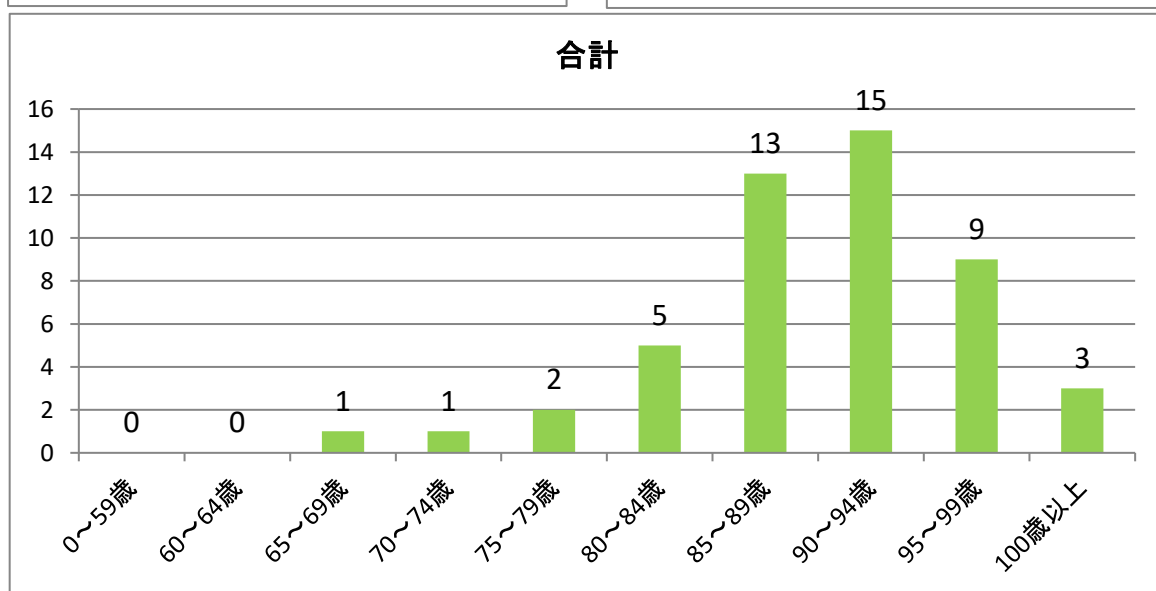
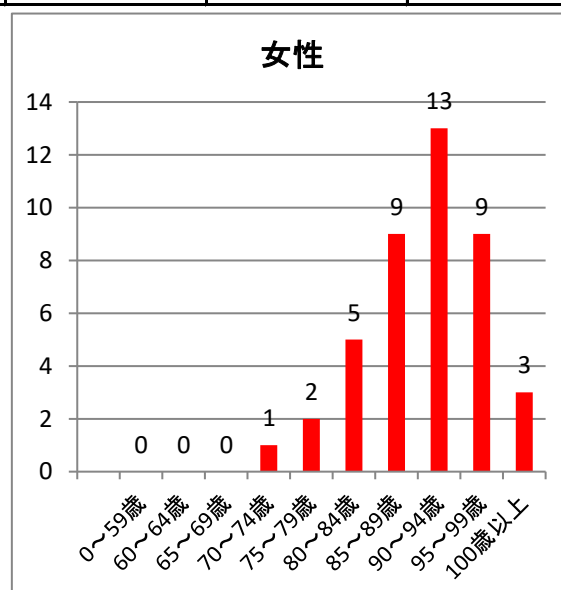
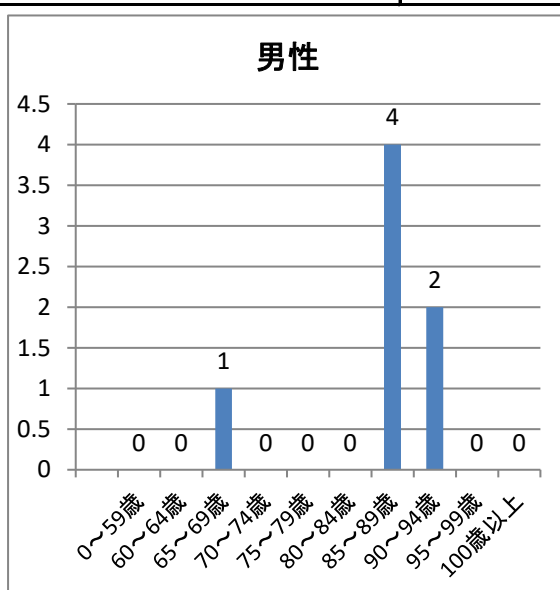
## 2. 定員及び現在人員(令和4年3月31日現在)

定員	現在人員	性別	
		男性	女性
50	49	7	42



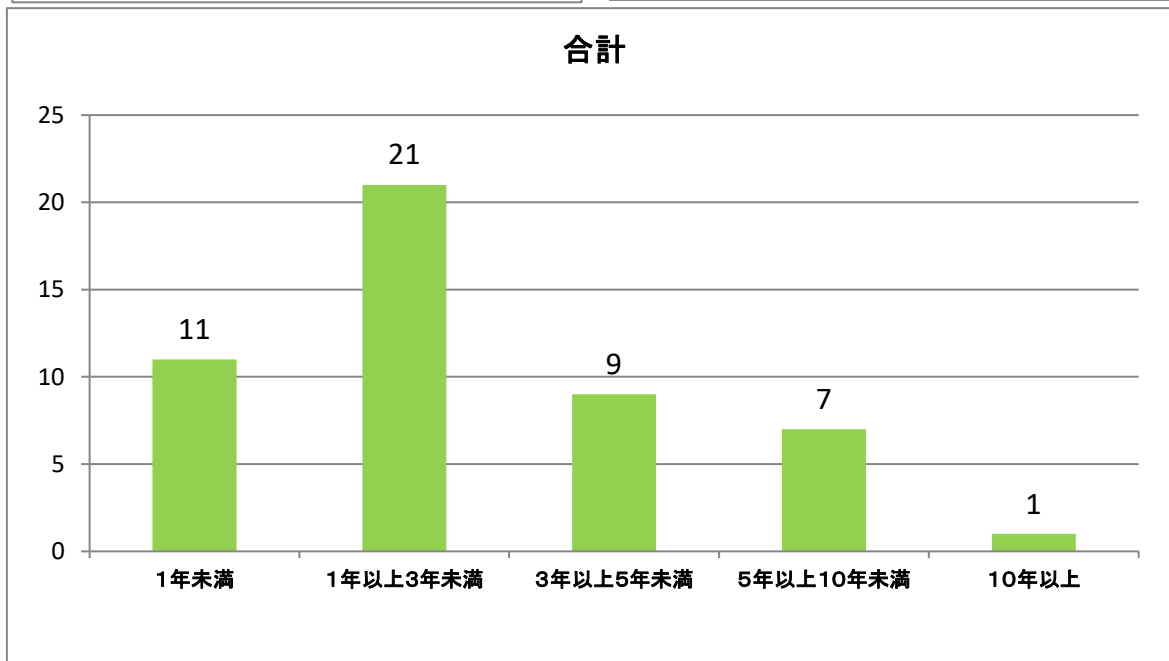
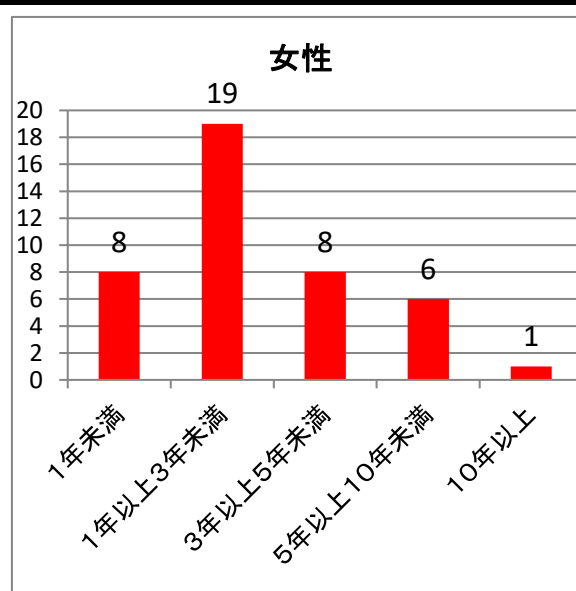
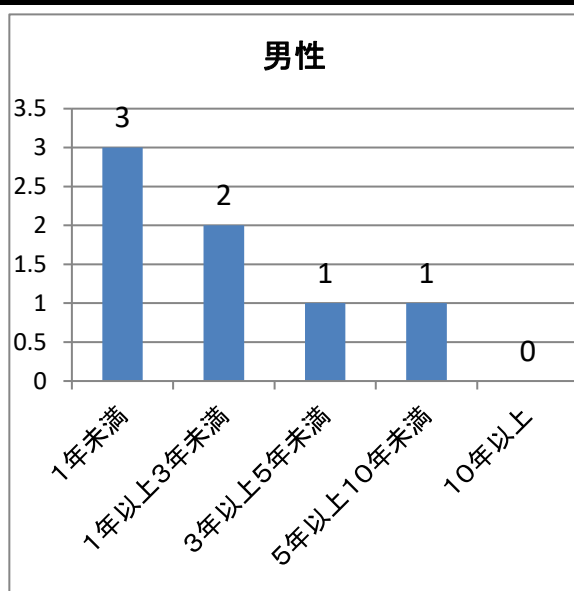
### 3. 年齢別人員

	男性	女性	合計人数と構成比	
			人数(名)	構成比(%)
0～59歳	0	0	0	0
60～64歳	0	0	0	0
65～69歳	1	0	1	2
70～74歳	0	1	1	2
75～79歳	0	2	2	4
80～84歳	0	5	5	10
85～89歳	4	9	13	27
90～94歳	2	13	15	31
95～99歳	0	9	9	18
100歳以上	0	3	3	6
合計	7	42	49	100
	最高年齢	最低年齢	平均年齢	男女平均年齢
男性	92	67	85.6	
女性	103	72	90.3	



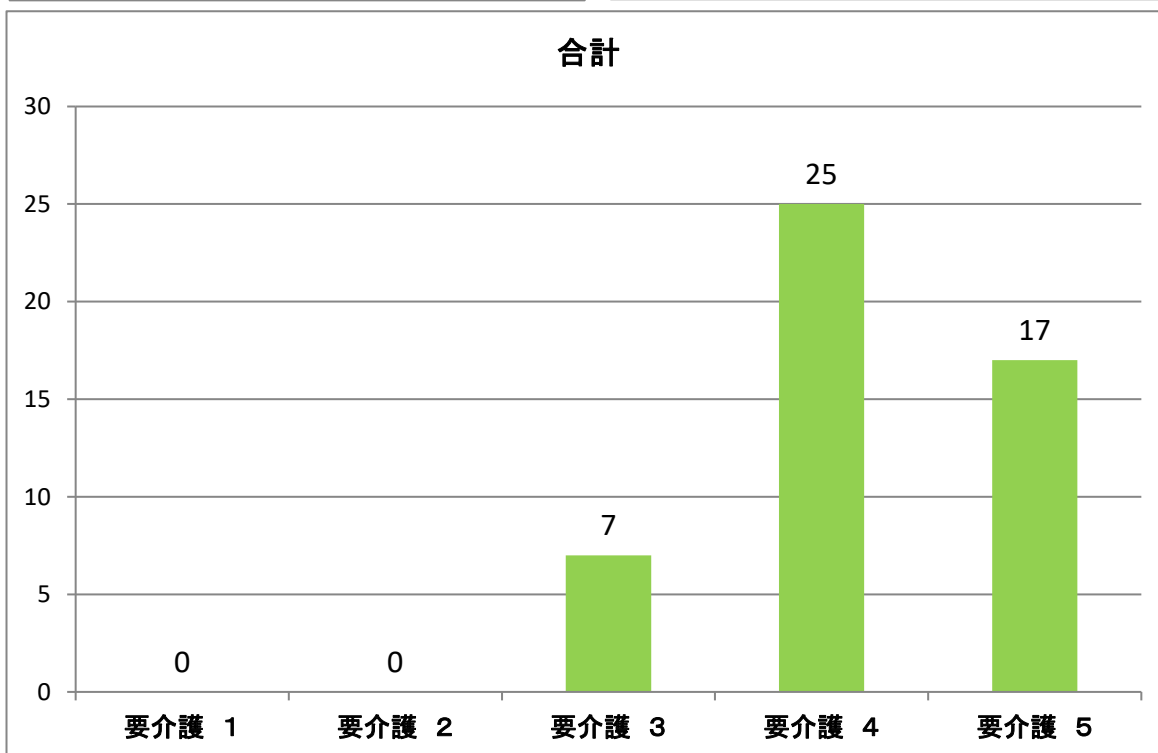
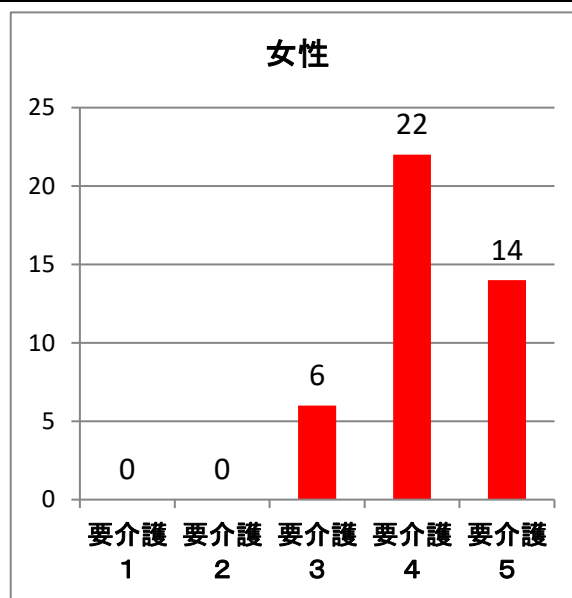
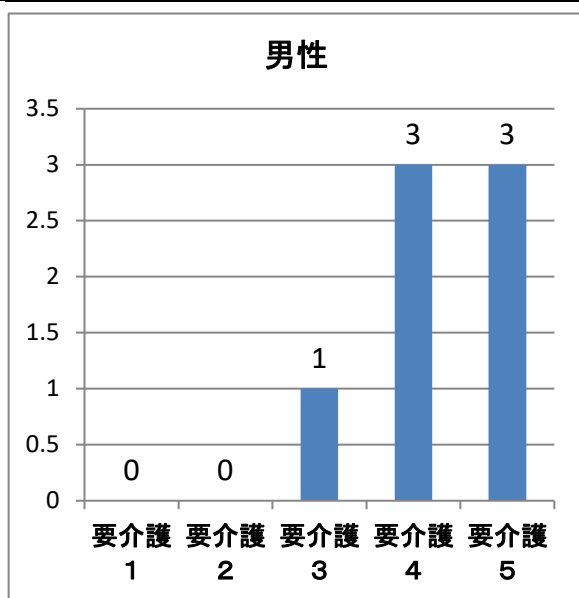
#### 4. 入居期間別人員

	男性(名)	女性(名)	合計(名)	構成比(%)
1年未満	3	8	11	22
1年以上3年未満	2	19	21	43
3年以上5年未満	1	8	9	18
5年以上10年未満	1	6	7	14
10年以上	0	1	1	2
合計	7	42	49	100
平均入居期間	2年1ヶ月	2年8ヶ月	全体	2年7ヶ月



### 5. 平均介護度別人員

	男性(名)	女性(名)	合計	
			人数(名)	構成比(%)
要介護 1	0	0	0	0
要介護 2	0	0	0	0
要介護 3	1	6	7	14
要介護 4	3	22	25	51
要介護 5	3	14	17	35
合計	7	42	49	100
平均介護度	2.70	4.40		



6. 面会状況(令和3年4月1日 ~ 令和4年3月31日迄の1年間)

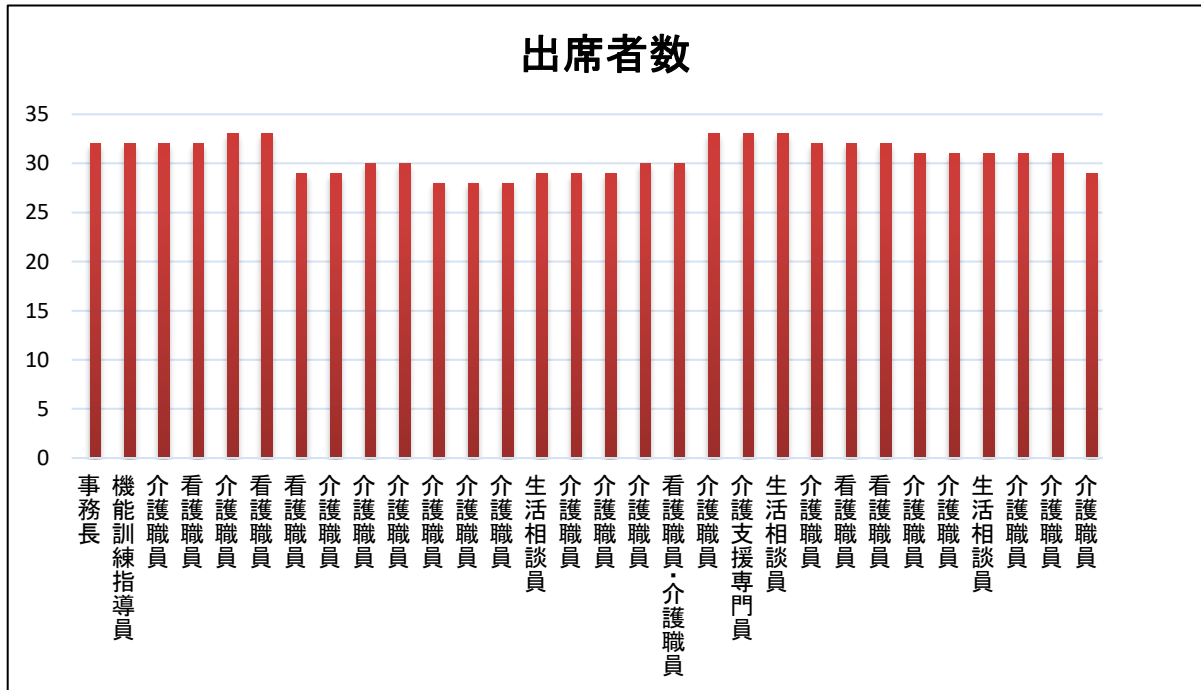
総数	30(件)
1か月平均	2.5(件)
最高(1人あたり)	6(件)
最低(1人あたり)	0(件)
年間1人平均	0.6(件)
1か月1人平均	0.005(件)

7. 研修実施状況

**【内部研修】**

実施月	研修内容	研修講師	出席者数
4月	ハラスメントの防止について	事務長	32
	誤嚥について	機能訓練指導員	32
	介護技術(移乗)	介護職員	32
	新型コロナウイルスについて	看護職員	32
5月	介護技術(オムツの使用法)	介護職員	33
	急変時の対応	看護職員	33
6月	褥瘡予防について	看護職員	29
	介護技術(2人対応のトイレ誘導)	介護職員	29
7月	高齢者虐待はなぜ起きるのか	介護職員	30
	介護技術(移乗)	介護職員	30
8月	介護技術(デンタルブロックの使用法)	介護職員	28
	身体拘束の具体例と防止策	介護職員	28
	認知症の理解	介護職員	28
9月	介護現場におけるハラスメントについて	生活相談員	29
	事故を未然に防ぐ対策について	介護職員	29
	介護技術(正しい歯のケア方法)	介護職員	29
10月	介護技術(車いす)	介護職員	30
	感染症対策について	看護職員・介護職員	30
11月	介護技術(部分入歯の入れ方・外し方)	介護職員	33
	看取りケアについて	介護支援専門員	33
	防災について	生活相談員	33
12月	介護技術(タンポポブラシの使用法)	介護職員	32
	褥瘡予防について	看護職員	32

12月	感染症対策(感染部屋でのトイレ使用)	看護職員	32
1月	介護技術(移乗)	介護職員	31
	虐待防止(アンガーマネジメントについて)	介護職員	31
2月	防犯について(不審者に対する対応)	生活相談員	31
	身体拘束防止(スピーチロックについて)	介護職員	31
	介護技術(食事介助)	介護職員	31
3月	危険予知訓練における事故防止の重要性について	介護職員	29



## 【外部研修】

実施月	研修種類	研修内容	出席者職種
6月	講義	安全対策担当者養成研修	介護職員
9月	講義	技能実習指導員講習	看護職員
	講義	技能実習責任者講習	生活相談員
10月	講義	安全対策担当者養成研修	生活相談員
1月	講義	介護職レベルアップ講習会(認知症ケアの理念と基礎知識)	介護職員
	講義	介護職レベルアップ講習会(施設における看取りケア)	介護職員
2月	講義	愛媛県ノーフティンクケア普及啓発セミナー	介護職員
	講義	仕事up!のためのコミュニケーション&人間関係構築スキル研修	管理栄養士
3月	講義	技能実習責任者講習	介護職員
	講義	技能実習指導員講習	介護職員
	講義	生活指導員講習	介護職員

## 8. 食事

### 【栄養所要量】

区分	1人1日当たり給与栄養量	1人1日当たり荷重平均所要量
エネルギー	1564kcal	1500kcal
たんぱく質	55.8g	56.3g
脂質	37.3g	35.4g
カルシウム	863mg	616mg
鉄	9.0mg	6.1mg
レチノール当量	794 $\mu$ g	672 $\mu$ g
ビタミンB1	1.37mg	0.83mg
ビタミンB2	1.09mg	0.84mg
ビタミンC	117mg	100mg

### 【献立例】

4月	5月	6月	7月	8月	9月
ちらし寿司	さけの親子ちらし	豚とろろ丼	七夕そうめん	三色丼	とうもろこしご飯
ふの辛子和え	よもぎそば	魚のレモン焼き	ねぎとろ丼	あじの蒲焼風	さけの南蛮漬け
親子丼	ナポリタン	海鮮散らし寿司	枝豆ゆかりご飯	豆乳ごまうどん	とろろそば
ラーメン	さばの竜田揚げ	鶏肉の梅焼き	うなぎ寿司	いなり寿司	かに風味チャーハン
たけのご飯	キウイゼリー	八宝菜	豚肉の山椒炒め	ざるそば	鶏肉のきのこマヨネーズ焼き
ほうれん草バナナケーキ	お茶プリン	チーズ蒸しパン	洋梨のケーキ	アイス	水ようかん

10月	11月	12月	1月	2月	3月
しらす寿司	大根ご飯	チキンライス	散らし寿司	かきませ寿司	石切寿司
芋栗ご飯	きのこカレー	年越しそば	ココイチ特製カレー	うなぎご飯	若竹煮
とんかつ	松風焼き	星のハンバーグ	七草粥	いわし磯香フライ	散らし寿司
まぐろの南部焼き	さんま寿司	栗赤飯	おせち	さばのおかか葱焼き	けんちゃん
鶏肉のマスタード焼き	煮こみハンバーグ	ホワイトチョコムース	天津飯	ハヤシライス	小豆ケーキ
さつま芋ケーキ	りんごケーキ	かぼちゃケーキ	ぜんざい	チョコケーキ	雛まんじゅう

9. 行事・クラブ活動及びボランティア受入れ実施状況表

【行事・クラブ活動】

実施月	指導援助者	内容	参加者数
4月	介護職員	桜盆栽の花作り	13名
	介護職員	誕生日会	20名
5月	介護職員	端午の節句	20名
	介護職員	誕生日会	20名
6月	介護職員	紫陽花ロード作り	25名
	介護職員	誕生日会	30名
7月	介護職員	七夕飾り作り・飾りつけ	20名
	介護職員	誕生日会	20名
8月	介護職員	花火大会	14名
	介護職員	誕生日会	27名
9月	介護職員	ぶどう作り	10名
	介護職員	誕生日会	25名
	介護職員	敬老会	60名
10月	介護職員	獅子舞	14名
	介護職員	誕生日会	11名
11月	介護職員	コスモス作り	25名
	介護職員	誕生日会	27名
12月	介護職員	クリスマスの飾りつけ	15名
	介護職員	クリスマス会&誕生日会	25名
1月	介護職員	初詣	22名
	介護職員	誕生日会	20名
2月	介護職員	節分	23名
	介護職員	誕生日会	20名
3月	介護職員	ひな祭り	20名
	介護職員	誕生日会	24名

【地域交流・ボランティア受入れ状況】

実施月	団体名	内容	参加者数

10. 苦情状況

【苦情状況】

日付	法人との関係	内容
令和3年度		特になし