

令和 3 年度  
お客様支援部  
居宅介護支援事業所 亀天荘  
在宅介護支援センター 亀天荘  
事業報告書



## 令和3年度 お客様支援部 事業報告書

### (運営理念)

ご利用者が住み慣れた地域で、健康を保ちながら不安なく生活できることを基本に、亀天荘の居宅介護支援事業所として地域から信頼感を持ち続けて頂けるように努めます。

### (運営方針)

- ① 相談や要望への対応を迅速かつ的確にできる組織体制を確立、維持します。
- ② 亀天会グループの窓口として、グループ内各施設・サービス間との連携強化に努めます。
- ③ 地域包括ケアシステム構築の為、地域づくりの一員としての役割を果たせるように努めます。
- ④ その他の介護保険サービス、役所・医療機関等の各種関係機関との連携を図ることで、サービスや手続き、健康面の不安を都度解消できる対応に努めます。

### (重点目標)

- ① ご利用者やご家族が伝えたいことを的確に把握し、迅速に対応するようにしました。ご利用者毎に違う課題をアセスメントし、必要な支援が何であるかを考え、ニーズに沿った課題解決策を提案することにより、今より安定した暮らしが出来るように支援しました。それぞれのニーズに違いはありますが、法人内各施設との情報共有を図ることにより、ご利用者やご家族の満足できるサービス利用が行えるように努めました。
- ② 医療を必要とする方が望まれる在宅での生活を実現するために、医療機関や関係事業所との連携を図りながら、ご利用者やご家族が安心して生活が行えるように支援しました。安定していない病状にありながらも、ご利用者が望む暮らしを少しでも長くできるように、密に情報交換を行いながら場面毎に適切なケママネジメントが行えるように努めました。

- ③ 地域包括ケアシステムの構築が行えるように地域包括支援センターや関係機関等との連携を図りました。地域包括支援センター等との連携においては、入退院の支援や困難事例の対応等、ご利用者の生活が大きく変化していく状況にあるため、より密に情報交換や共有を行いながら支援できるようにしました。

(研修計画について)

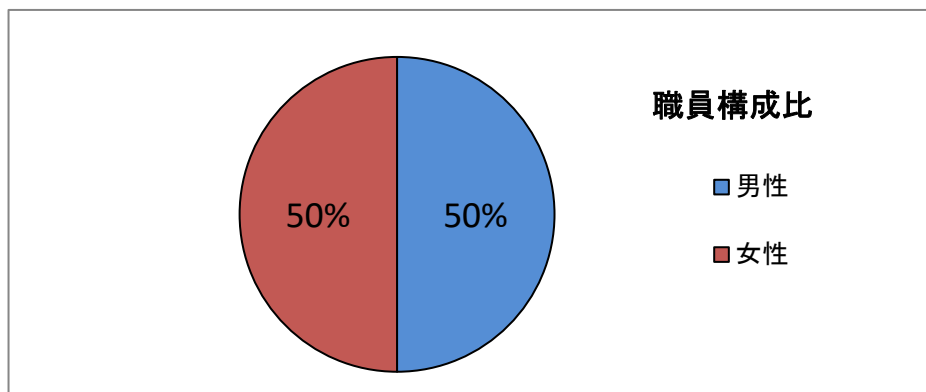
ご利用者のニーズに沿った質の高いケアマネジメントが行えるように、事例検討や研修を行い知識や技術向上に努めました。ケアマネージャーとして福祉や医療など幅広く知識を必要とするため、多方面の分野について学べるように努めました。また、AIケアプランでは、私たちが導入しているプランの予後についての予測が出来たことにより、新しい気付きを得られ実際のケアマネジメントやプラン導入の際に、役立てることが出来ました。

## 1. 事業所

### ① 概要

事業所名	社会福祉法人 亀天会 お客様支援部		
事業所種別	居宅介護支援		
事業所住所	西条市大野190番地1		
管理者職名	管理者 宮田 晴司		
職員数	男性	女性	総数
	1	1	2

(令和4年3月31日現在)

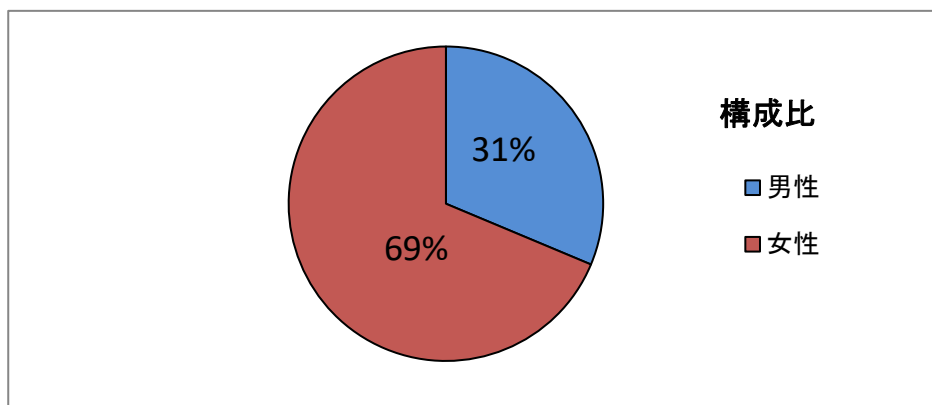


### ②職員紹介

居宅介護支援事業所及び在宅介護支援センターでは、現在2名の介護支援専門員が所属しております。亀天荘では主任介護支援専門員を配置し、より質の高いサービス提供が出来るようにし、地域の高齢者の方やご家族が安心して生活や介護が行えるように努めています。また、包括や行政との連携を図りながら、地域にする方々がどのような事に困っているかを探りながら地域にある課題と向き合いながら、高齢者の方にとってより住みやすい地域になるように活動をしています。今後においても、各関係機関との連携を図りながら、それぞれが専門職としての知識や技術を発揮し、ご利用者の生活の質が向上できるように努

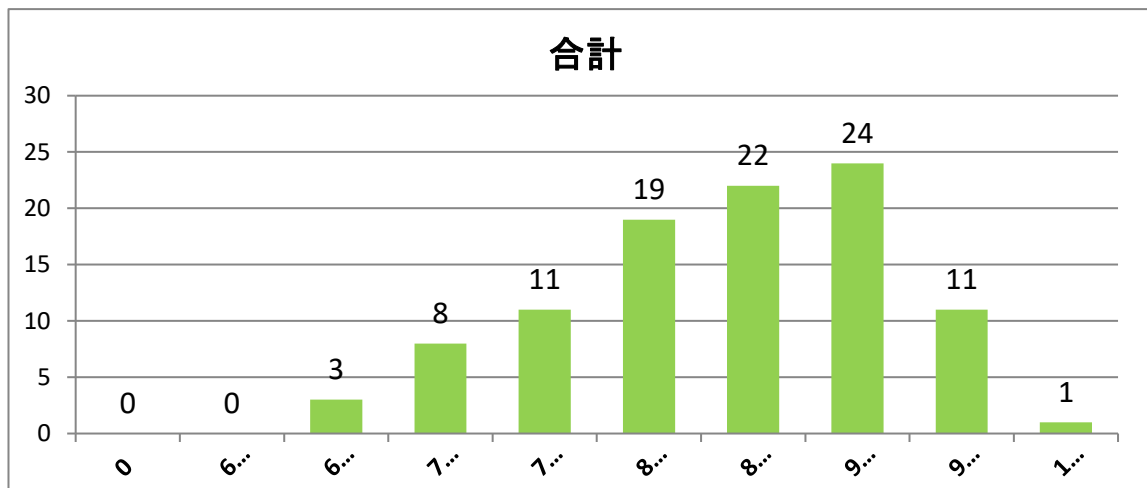
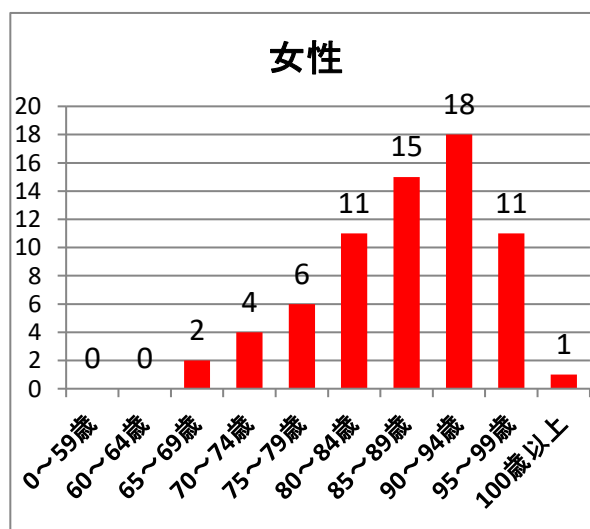
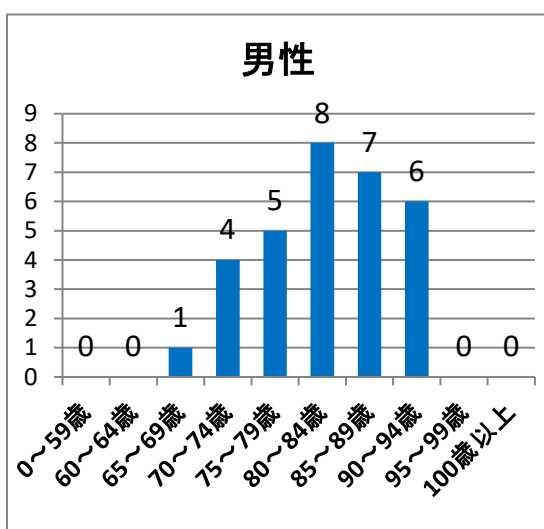
## 2. 定員及び現在人員(令和4年3月31日現在)

定員(名)	現在人員(名)	性別	
		男性	女性
66	99	31	68



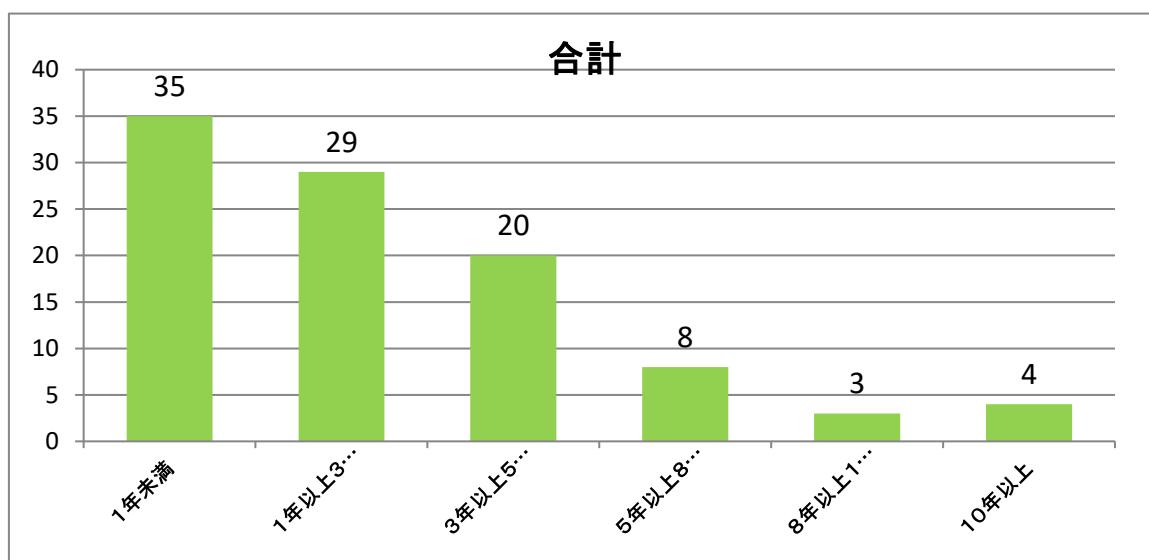
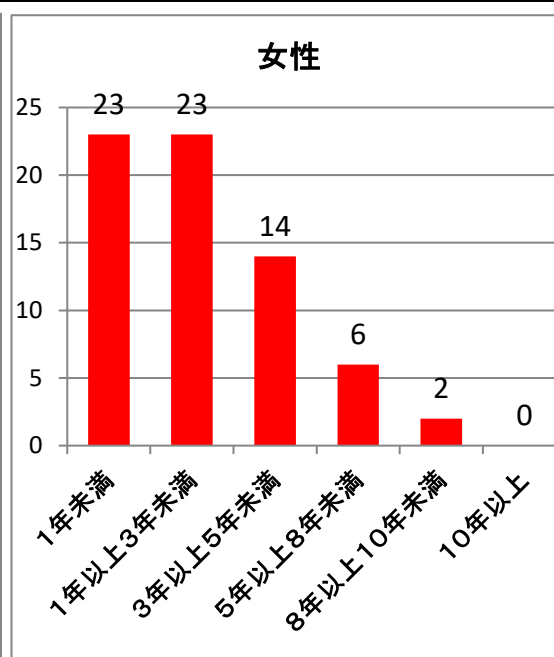
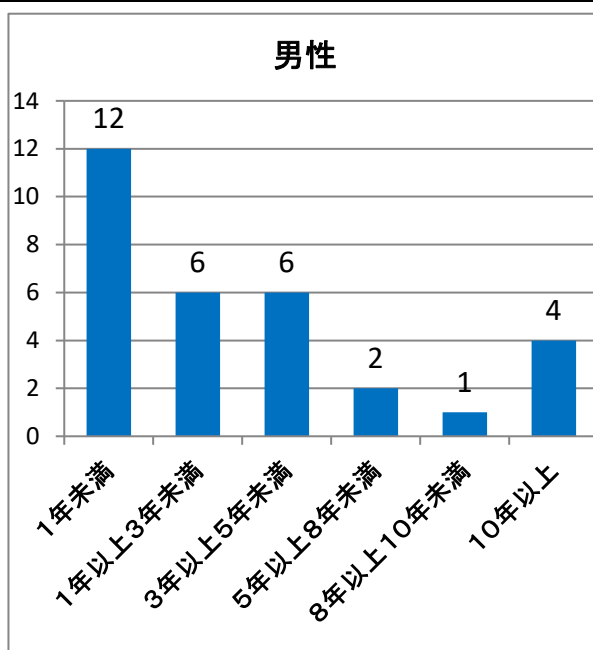
### 3. 年齢別人員

	男性	女性	合計人数と構成比	
			人数(名)	構成比(%)
0～59歳	0	0	0	0.00%
60～64歳	0	0	0	0.00%
65～69歳	1	2	3	3.03%
70～74歳	4	4	8	8.08%
75～79歳	5	6	11	11.11%
80～84歳	8	11	19	19.19%
85～89歳	7	15	22	22.22%
90～94歳	6	18	24	24.24%
95～99歳	0	11	11	11.11%
100歳以上	0	1	1	1.01%
合計	31	68	99	100.00%
	最高年齢	最低年齢	平均年齢	男女平均年齢
男性	94	65	83.35	
女性	100	65	87.01	85.86



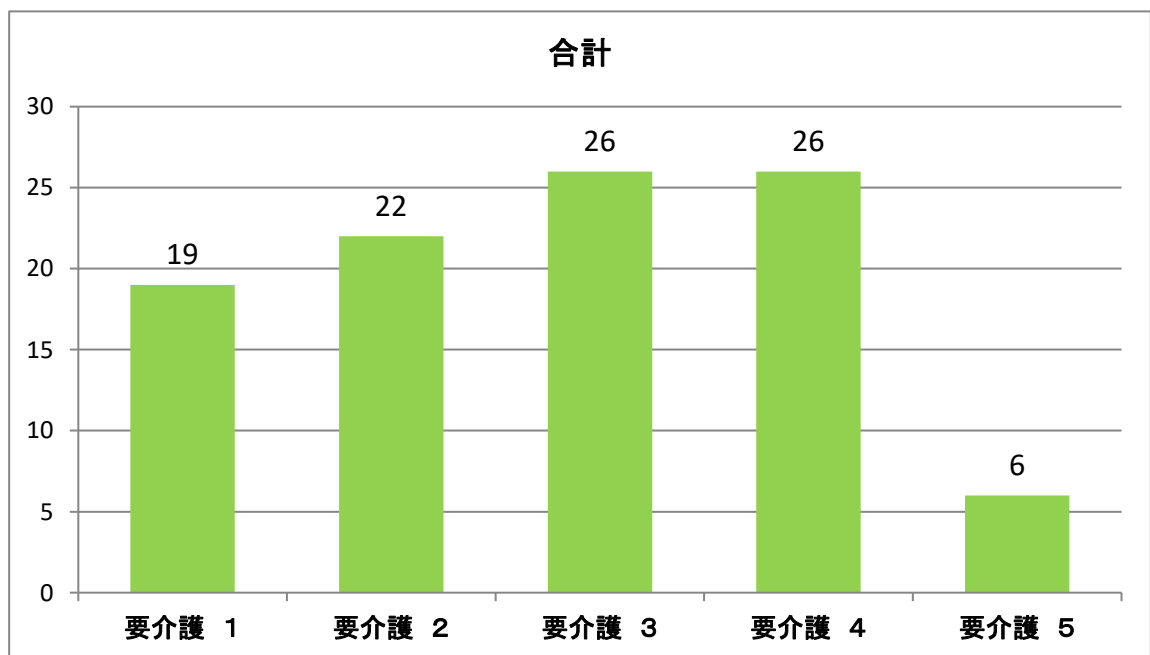
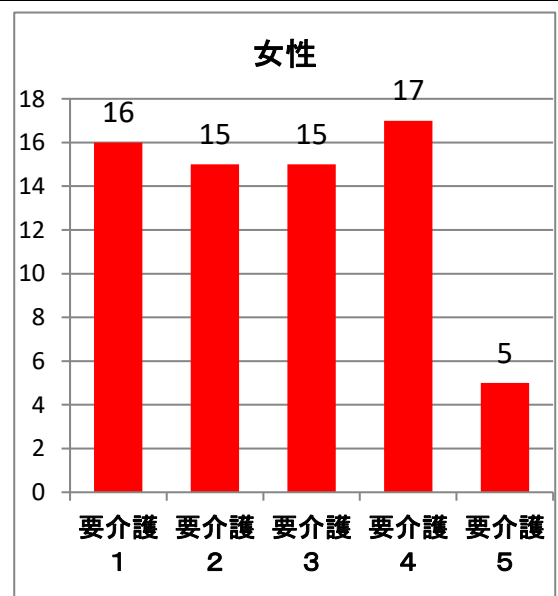
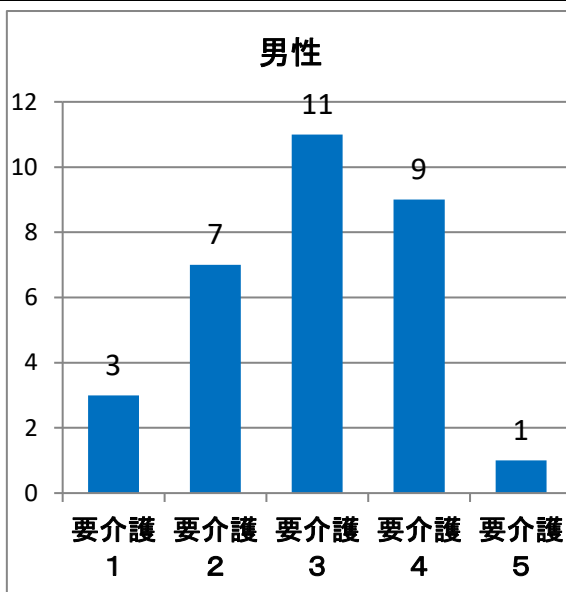
#### 4. 入居期間別人員

	男性(名)	女性(名)	合計(名)	構成比(%)
1年未満	12	23	35	35.35%
1年以上3年未満	6	23	29	29.29%
3年以上5年未満	6	14	20	20.20%
5年以上8年未満	2	6	8	8.08%
8年以上10年未満	1	2	3	3.03%
10年以上	4	0	4	4.04%
合計	31	68	99	100.00%
平均入居期間	4.52	3.57	3.4	



5. 平均介護度別人員

	男性(名)	女性(名)	合計	
			人数(名)	構成比(%)
要介護 1	3	16	19	19.19%
要介護 2	7	15	22	22.22%
要介護 3	11	15	26	26.26%
要介護 4	9	17	26	26.26%
要介護 5	1	5	6	6.06%
合計	31	68	99	100.00%
平均介護度	2.52	2.29	2.36	





## 6. 研修実施状況

### 【内部研修】

実施月	研修内容	研修講師	出席者数
4月	令和3年介護報酬改定について	管理者	2名
5月	AIについて	主任介護支援専門員	2名
6月	地域包括ケアについて	管理者	2名
7月	福祉用具と住宅改修	主任介護支援専門員	2名
8月	医療との連携について	管理者	2名
9月	介護報酬改正について	主任介護支援専門員	2名
10月	感染症について	管理者	2名
11月	看取りについて	主任介護支援専門員	2名
12月	地域包括ケアについて	管理者	2名
1月	ハラスメントについて	主任介護支援専門員	2名
2月	認知症ケアについて	管理者	2名
3月	成年後見制度について	主任介護支援専門員	2名

### 【外部研修】

実施月	研修種類	研修内容	出席者職種
8月・9月	ケアプラン点検	ケアプラン適正化事業AIケアプラン(西条市)	介護支援専門員
6月	合同事例検討会	合同事例検討(ケアプランセンター共立病院合同)	介護支援専門員

## 7. 行事・クラブ活動及びボランティアの受入れ実施状況表

### 【地域交流・ボランティア受入れ状況】

実施月	団体名	内容	参加者数(名)
11月	河北会館	ふれあい祭り(新型コロナウイルス感染症の感染対策により行事縮小での開催。展示のみの実施になり参加出来ず。)	0

## 8. 苦情状況

### 【苦情状況】

日付	法人との関係	内容
令和3年度		特になし

