

令和元年度  
小規模多機能型居宅介護 芳苑  
事業報告書



(1) 基本方針

住み慣れた地域でご利用者が望む暮らしを支えられるように支援していきます。

(運営方針)

- ① これまでの暮らしと、ご利用者をつむぐ支援を行います。
- ② ご利用者の役割や生きがいを創出できるように支援していきます。
- ③ ご利用者、ご家族、地域との関係が円滑になるようにつなぎ役としての役割を果たします。
- ④ 介護の専門性を高め、ご利用者に質の高いサービス提供を行っていきます。

(重点目標)

- ① ご家族からご利用者の生活習慣等細かく確認することで、徐々に顔なじみの関係、気軽にお話ができる関係になることができました。ご利用者とご家族との関りや、医療機関や居宅等との関りを多く持ち関係作りに努めていきます。
- ② 気づきを大切にし、細かい状態を報告し合うことで、日々変化するご利用者の情報の共有に努めました。各職種の重要性を伝え、様々な視点から話し合う機会を持つことで、個々に合った支援につなげることができました。
- ③ 地域や公民館等に苑での行事を伝え、顔の見える関係作りを行ないながら、苑を知って頂くことに努めました。来苑者や地域への浸透もまだ十分ではないですが、苑からの情報発信を継続し、地域資源のひとつとして気軽に相談ができるに環境作りを努めていきます。
- ④ 毎月の研修担当者は、質問等に関して対応が出来るよう様々な視点から、担当項目を理解し、講義、実技を踏まえながら研修を行なうことを徹底しました。徐々に研修参加職員も知識、技術を身に付けることができました。今後も職員個々の目標を立て、振り返りを行い、知識、技術の向上に努めていきます。

(2) 利用者に対するサービス

● 食事

ご利用者の個々の状態を把握し、食物によって食事形態の変更を行いながら、安全に、尚且つ、楽しんで食事をして頂けるよう対応しております。

見た目にも重点を置き、盛り付けを工夫し提供させて頂いています。

- 入浴

ご利用者の状態に合わせてながら、自立支援を踏まえた上で、不十分なところは介助を行っております。週 2 回～3 回入浴され清潔保持に努めるとともに、入浴の際には皮膚観察を徹底し、異常の早期発見にも努めております。入浴時は職員と 1 対 1 の為、コミュニケーションを図る場面としても活用しております。

- 排泄の介助

排泄パターンの確認を行った上で、定期的な声掛けを行い、トイレ誘導、排泄交換を行っております。自立されているご利用者もおられますが、排泄状況の確認は常に行い、プライバシーに配慮しながら、個々に適した対応を行っております。トイレ内の細かいところの消毒の徹底を行い、快適に使用して頂けるように努めています。

- 送迎

ご利用者に怪我等がないよう安全運転を心がけ、運転には細心の注意を払い行っております。送迎時にはご家族、ご近所の方々と関わる機会も多々ある為、苑の代表として伺っているという意識を持つことを徹底しております。

- 健康管理

毎日のバイタル測定、入浴時の体調確認、水分、食事量の把握、排便の確認等、職員間で情報共有し、ご利用者の小さな状態の変化も、気づく視点を持ち、状態観察を行い看護師への報告を行うよう徹底し、早期対応に努めております。又、適切な室温、湿度を保つよう換気を行い、快適な空間を提供するように配慮しております。

- 機能訓練

毎日の体操や漢字、計算問題の脳トレ、食事前の嚥下体操を継続して行っております。ご利用者の状態に合わせた歩行訓練、座位の状態でも可能な体操等を取り入れ、下肢筋力低下防止に努めています。日常生活動作として、洗濯物を干す、畳む、おぼんを拭く、一緒に掃除を行う等、継続して行っております。

- 行事、クラブ活動

ご利用者と一緒に作る行事を心がけ、毎月の行事担当者が中心となり、企画、実施しております。ご利用者の意見を取り入れながら、季節に合った行事を行っております。

- ボランティアの受け入れ、地域行事参加状況

コーラス隊やマジックショー等のボランティアの受け入れを行い、秋祭

り時の神輿の来苑が実施できました。ボランティアの受け入れは、積極的に行い、新規ボランティアの受け入れに努めています。

- 防火、防災訓練

防火訓練を実施し、消防設備点検を受けております。消火手順、消火器の使用方法、避難経路について学ぶことができ、避難時の注意点等改めて確認することができました。苑としての地域の中の役割、職員個々の役割の理解につなげました。

- 職員研修

外部研修に参加した職員は、研修で学んだことを職員に伝える機会を作り、職員全体への情報発信を行い、知識、技術の向上につなげることができました。

内部研修では毎月担当職員が講師となり、担当項目について、様々な視点から考え、資料作りを行うことで担当職員自身はもちろん、参加した職員の知識、技術向上にもつながりました。今後も積極的に研修参加を行い、ご利用者の援につながるよう、職員全体での知識、技術の向上に努めていきます。





## 1. 事業所

### ① 概要

|       |                      |     |     |
|-------|----------------------|-----|-----|
| 事業所名  | 小規模多機能型居宅介護 芳苑       |     |     |
| 事業所種別 | (介護予防)小規模多機能型居宅介護事業所 |     |     |
| 事業所住所 | 愛媛県西条市三芳1254番地1      |     |     |
| 管理者職名 | 管理者 川村 拓也            |     |     |
| 職員数   | 男性                   | 女性  | 総数  |
|       | 6名                   | 11名 | 17名 |

(令和2年3月31日現在)

### ②職員紹介

小規模多機能型居宅介護 芳苑は管理者1名、計画作成担当者1名、看護師1名、介護員16名(内、管理者、計画作成担当者兼務、介護福祉士5名)が所属しています。

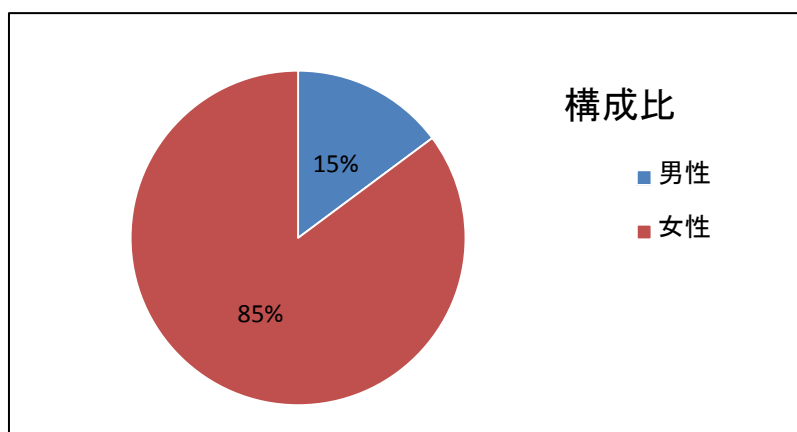
また、技能実習生2名所属しており、介護の技術、知識を得るために、一生懸命学んでいます。

部長、次長、課長の役職者が各1名ずつ配置されており、在宅と施設をつなぐ役割を担い、法人の入り口となる施設を目指し軽度から重度のご利用者の受け入れを行い、在宅生活を支援しながら、心身の状態に応じた施設へのスムーズな入所のお手伝いをさせて頂いております。

介護での支援はもちろん、栄養士、調理師、保育士の資格を有する職員も配属されており、様々な視点からご利用者、ご家族の生活をチームで支えていけるよう努めております。

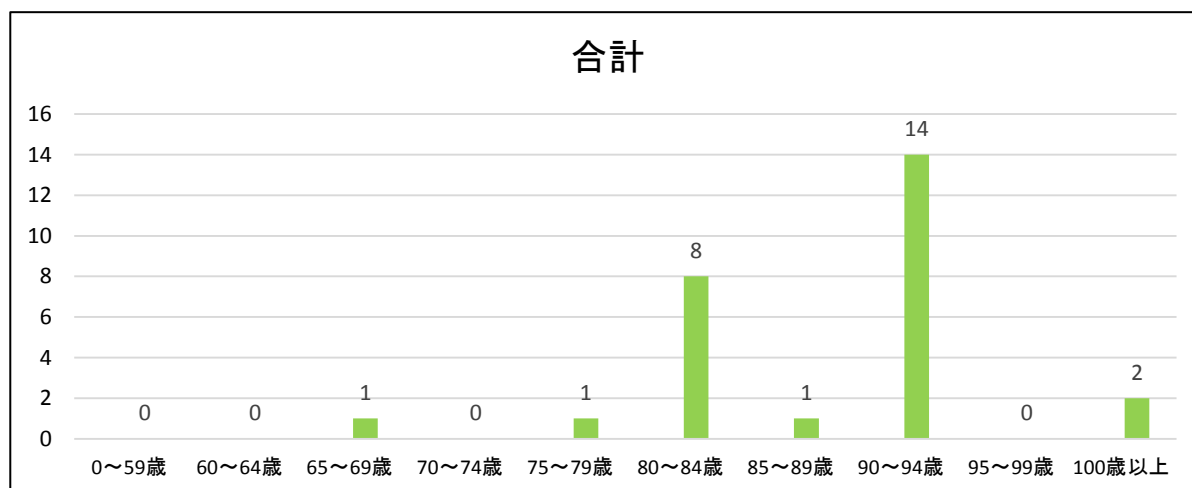
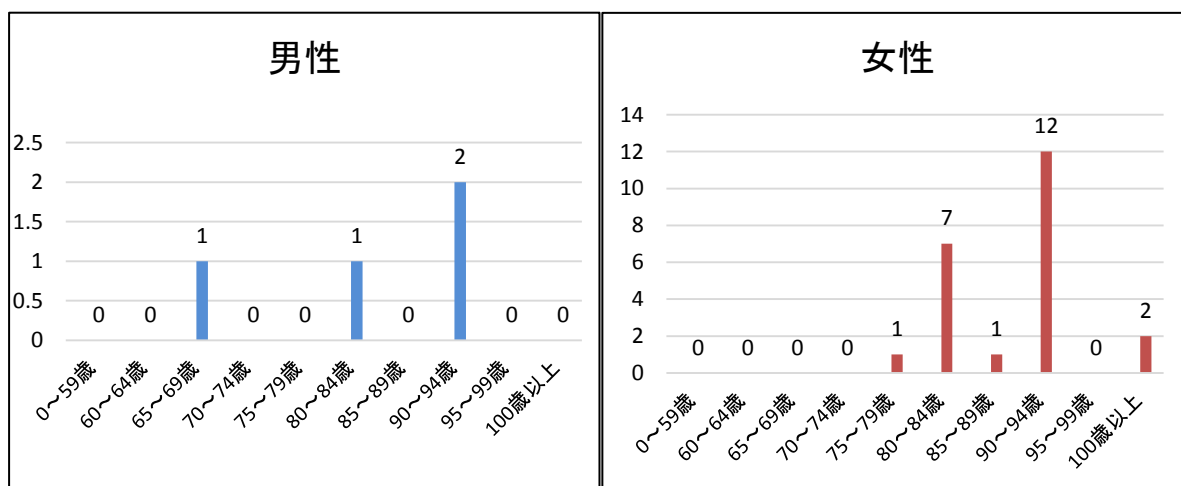
## 2. 定員及び現在人員(令和2年3月31日現在)

| 定員 | 現在人員 | 性別 |    |
|----|------|----|----|
|    |      | 男性 | 女性 |
| 29 | 27   | 4  | 23 |



### 3. 年齢別人員

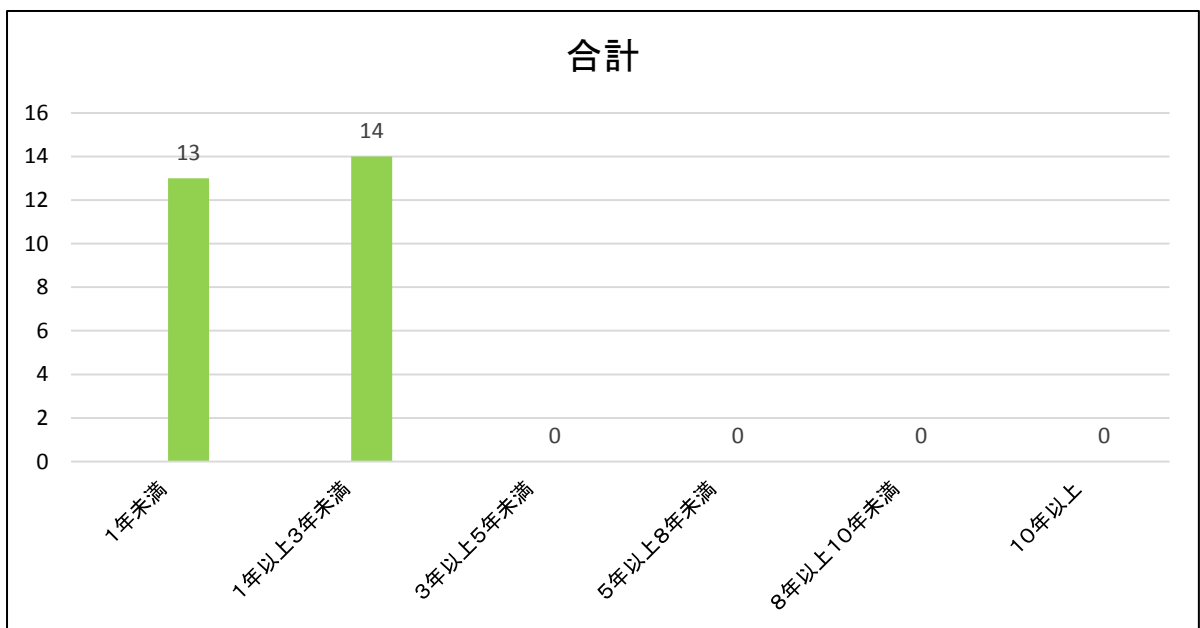
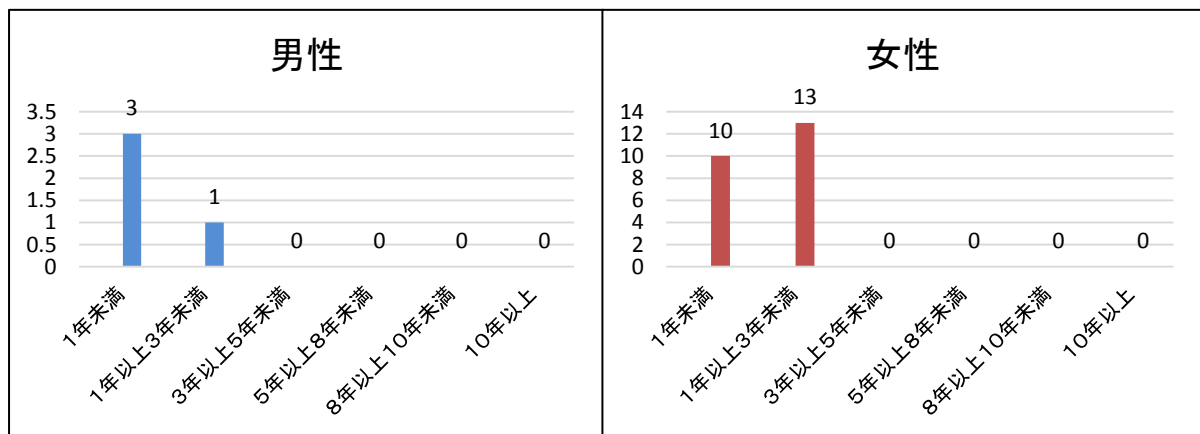
|        | 男性   | 女性   | 合計人数と構成比 |        |
|--------|------|------|----------|--------|
|        |      |      | 人数(名)    | 構成比(%) |
| 0～59歳  | 0    | 0    | 0        | 0%     |
| 60～64歳 | 0    | 0    | 0        | 0%     |
| 65～69歳 | 1    | 0    | 1        | 4%     |
| 70～74歳 | 0    | 0    | 0        | 0%     |
| 75～79歳 | 0    | 1    | 1        | 4%     |
| 80～84歳 | 1    | 7    | 8        | 30%    |
| 85～89歳 | 0    | 1    | 1        | 4%     |
| 90～94歳 | 2    | 12   | 14       | 52%    |
| 95～99歳 | 0    | 0    | 0        | 0%     |
| 100歳以上 | 0    | 2    | 2        | 7%     |
| 合計     | 4    | 23   | 27       | 100%   |
|        | 最高年齢 | 最低年齢 | 平均年齢     | 男女平均年齢 |
| 男性     | 91   | 68   | 83.3     |        |
| 女性     | 101  | 79   | 89       |        |





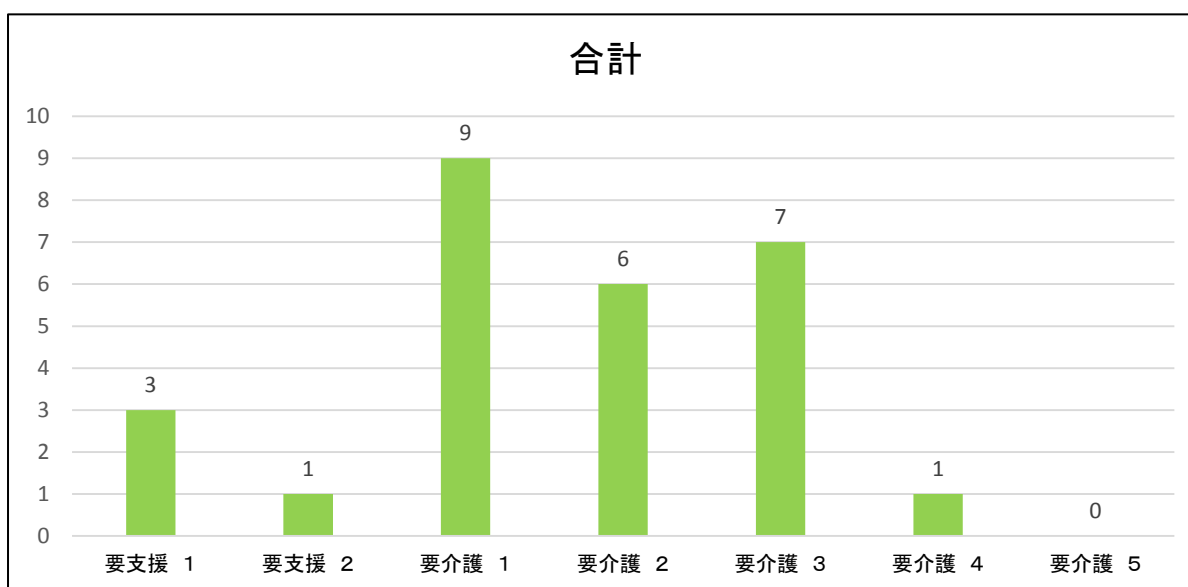
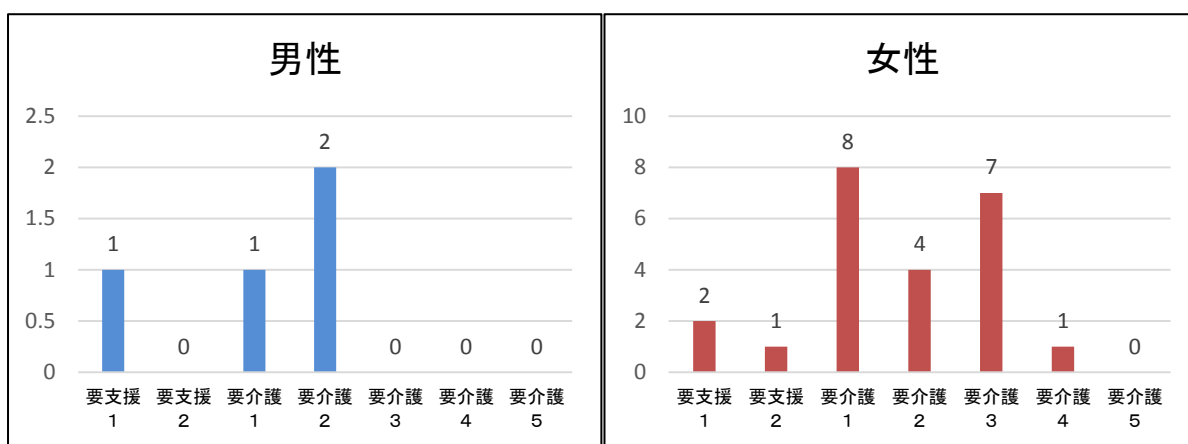
#### 4. 入居期間別人員

|              | 男性(名) | 女性(名) | 合計(名) | 構成比(%) |
|--------------|-------|-------|-------|--------|
| 1年未満         | 3     | 10    | 13    | 48%    |
| 1年以上3年未満     | 1     | 13    | 14    | 52%    |
| 3年以上5年未満     | 0     | 0     | 0     | 0%     |
| 5年以上8年未満     | 0     | 0     | 0     | 0%     |
| 8年以上10年未満    | 0     | 0     | 0     | 0%     |
| 10年以上        | 0     | 0     | 0     | 0%     |
| 合計           | 0     | 0     | 27    | 100%   |
| 平均入居期間(登録期間) | 7ヶ月   | 9ヶ月   |       |        |



### 5. 平均介護度別人員

|       | 男性(名) | 女性(名) | 合計    |        |
|-------|-------|-------|-------|--------|
|       |       |       | 人数(名) | 構成比(%) |
| 要支援 1 | 1     | 2     | 3     | 11%    |
| 要支援 2 | 0     | 1     | 1     | 4%     |
| 要介護 1 | 1     | 8     | 9     | 33%    |
| 要介護 2 | 2     | 4     | 6     | 22%    |
| 要介護 3 | 0     | 7     | 7     | 26%    |
| 要介護 4 | 0     | 1     | 1     | 4%     |
| 要介護 5 | 0     | 0     | 0     | 0%     |
| 合計    | 4     | 23    | 27    | 100%   |
| 平均介護度 | 1.38  | 1.86  | 1.62  |        |



6. 面会状況(平成31年4月1日 ~ 令和2年3月31日迄)

|           |       |
|-----------|-------|
| 総数        | 165人  |
| 1か月平均     | 13.8人 |
| 最高(1人あたり) | 24人   |
| 最低(1人あたり) | 0人    |
| 年間1人平均    | 6.5人  |
| 1か月1人平均   | 1.9人  |

7. 研修実施状況

**【内部研修】**

| 実施月 | 研修内容            | 研修講師    | 出席者数(名) |
|-----|-----------------|---------|---------|
| 4月  | 接遇について          | 介護職員    | 15      |
| 5月  | 介護技術について        | 介護職員    | 15      |
| 6月  | 食中毒予防について       | 介護職員    | 16      |
| 7月  | 緊急時の対応について      | 看護職員    | 15      |
| 8月  | 認知症ケアについて       | 介護職員    | 14      |
| 9月  | 防災、防犯対策について     | 介護職員    | 16      |
| 10月 | 事故対策・ヒヤリハットについて | 介護職員    | 18      |
| 11月 | 感染症対策について       | 看護職員    | 18      |
| 12月 | プライバシー保護について    | 介護職員    | 18      |
| 1月  | 介護に必要な医学的知識について | 看護職員    | 17      |
| 2月  | 身体拘束、虐待について     | 介護職員    | 17      |
| 3月  | ケアプランについて       | 計画作成担当者 | 17      |

**【外部研修】**

| 実施月 | 研修種類 | 研修内容              | 出席者職種 |
|-----|------|-------------------|-------|
| 12月 | 講義   | 介護現場におけるリスクマネジメント | 介護職員  |
| 2月  | 講義   | 口腔ケアについて          | 介護職員  |

8. 行事・クラブ活動及びボランティア受入れ実施状況表

**【行事・クラブ活動】**

| 実施月 | 指導援助者   | 内容          | 参加者数   |
|-----|---------|-------------|--------|
| 6月  | 介護員     | 紫陽花ドライブ     | 15名+職員 |
| 9月  | 介護員     | お月見会        | 15名+職員 |
| 9月  | 介護員     | 敬老会         | 15名+職員 |
| 10月 | 介護員     | おやつレク(芋餅)   | 15名+職員 |
| 10月 | 介護員     | コスモスドライブ    | 15名+職員 |
| 12月 | 介護員     | クリスマス会      | 15名+職員 |
| 1月  | 介護員     | 絵馬作り        | 15名+職員 |
| 1月  | 介護員     | おやつレク(蒸しパン) | 15名+職員 |
| 2月  | 計画作成担当者 | 節分          | 15名+職員 |
| 3月  | 介護員     | ひな祭り        | 15名+職員 |

**【地域交流・ボランティア受入れ状況】**

| 実施月 | 団体名           | 内容         | 参加者数 |
|-----|---------------|------------|------|
| 6月  | コーラス隊         | コーラス       | 15名  |
| 8月  | 政岡秀樹様(西条西消防署) | 手品、マジックショー | 15名  |
| 11月 | 百福クラブ         | 大正琴        | 15名  |

9. 苦情状況

**【苦情状況】**

| 日付    | 法人との関係 | 内容   |
|-------|--------|------|
| 令和元年度 |        | 特になし |

