

令和元年度  
お客様支援部  
居宅介護支援事業所 亀天荘  
在宅介護支援センター 亀天荘  
事業報告書



## 令和元年度 お客様支援部 事業報告書

### (運営理念)

ご利用者が住み慣れた地域で、健康を保ちながら不安なく生活できることを基本に、亀天荘の居宅介護支援事業所として地域から信頼感を持ち続けて頂けるように努めます。

### (運営方針)

- ① 相談や要望への対応を迅速かつ的確にできる組織体制を確立、維持します。
- ② 亀天会グループの窓口として、グループ内各施設・サービス間との連携強化に努めます。
- ③ その他の介護保険サービス、役所・医療機関等の各種関係機関との連携を図ることで、サービスや手続き、健康面の不安を都度解消できる対応に努めます。

### (重点目標)

- ① 相談や要望に対して迅速かつ的確に行えるよう、各事業所や医療機関、行政機関の他、民生委員等との連携を図りながら、ご利用者の身体状況や生活状況にあった介護保険サービスや地域福祉サービスの提供が行えるように努めました。
- ② 各医療機関との連携を密に図りながら、医療をうけながらご利用者が望む在宅での生活が続けられるように努めました。特に退院後のご利用者の身体状況については変化がしやすく再度入院になる事も考えられる為、医療機関との連携を図り適切な医療及び介護保険サービスを提供し、一日でも長くご利用者が望む暮らしが実現できるように努めました。
- ③ 地域との関係をよりよいものにする為に、地域ケア会議を通じ行政や民生委員、警察、公民館や地域高齢者を支える近隣住民との関りを多く持つように努めました。また公民館活動においても地域住民の方の関りを持ち、介護保険サービスや福祉サービスの利用につなげられるよう努めました。

### (研修計画について)

研修については、より質の高いケアマネジメントの提供が行えるように事例検討の他、高齢者の支援について幅広く学べるように努めました。特に、ケアマネジメントに

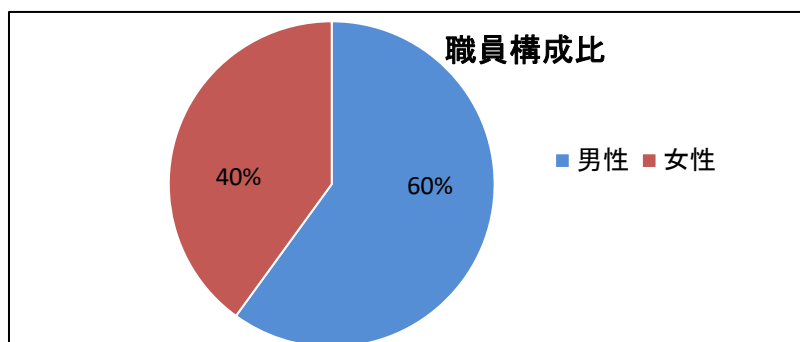
については主任介護支援専門員が中心となり研修を実施し、ご利用者やご家族の生活状況や身体状況を踏まえ、介護保険サービスや福祉サービス、医療等を組み合わせより質の高い生活が続けられるよう指導行いました。また他事業所との連携を図り合同事例検討を実施し、適正なサービス提供が行えるように努めました。

## 1. 事業所

### ① 概要

事業所名	社会福祉法人 亀天会 お客様支援部		
事業所種別	居宅介護支援・在宅介護支援センター		
事業所住所	西条市大野190番地1		
管理者職名	管理者 宮田 晴司		
職員数	男性	女性	総数
	3	2	5

(令和2年3月31日現在)

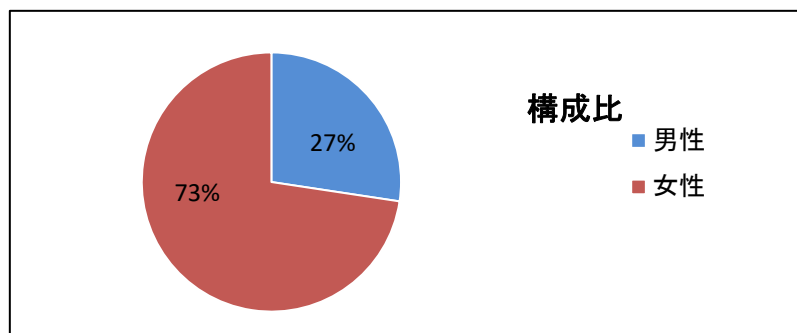


### ②職員紹介

居宅介護支援事業所及び在宅介護支援センターでは、現在5名の介護支援専門員が所属しております。介護支援専門員のうち2名においては主任介護支援専門員の資格を取得しており、より質の高いサービス提供が出来るように努めています。また、在宅介護支援センターでは介護支援専門員や地域包括支援センターとの連携をとりながら地域で暮らす高齢者の生活を支えられるよう活動しております。今後、両事業所とも地域で暮らす高齢者や住民の方々が、より質の高い生活を送る事が出来るよう寄り添いながら様々な支援を続けて行けるよう努力していききたいと思います。

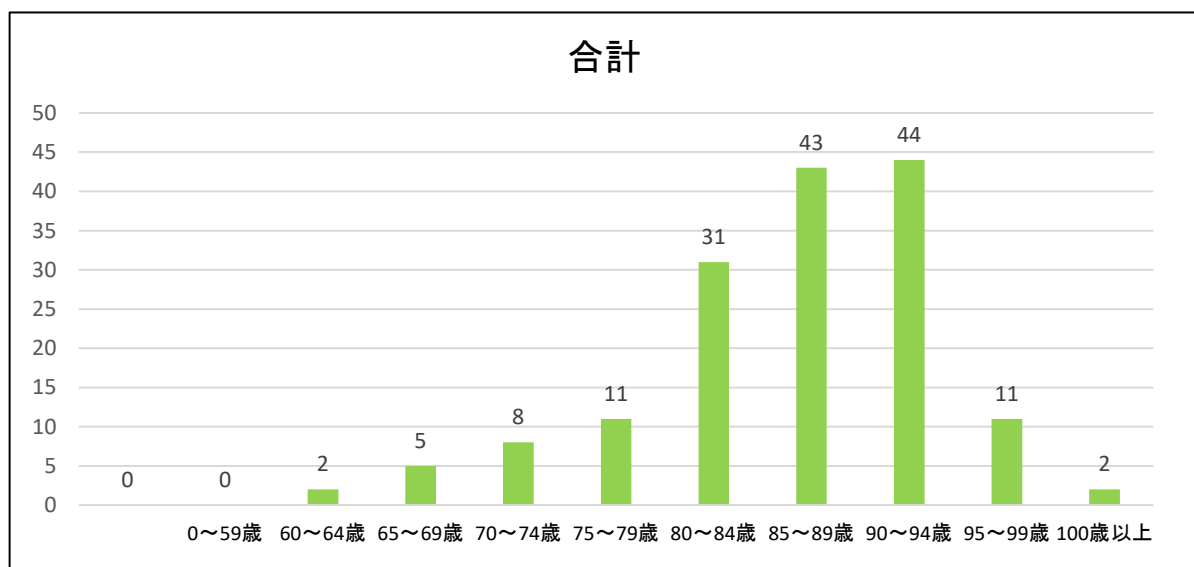
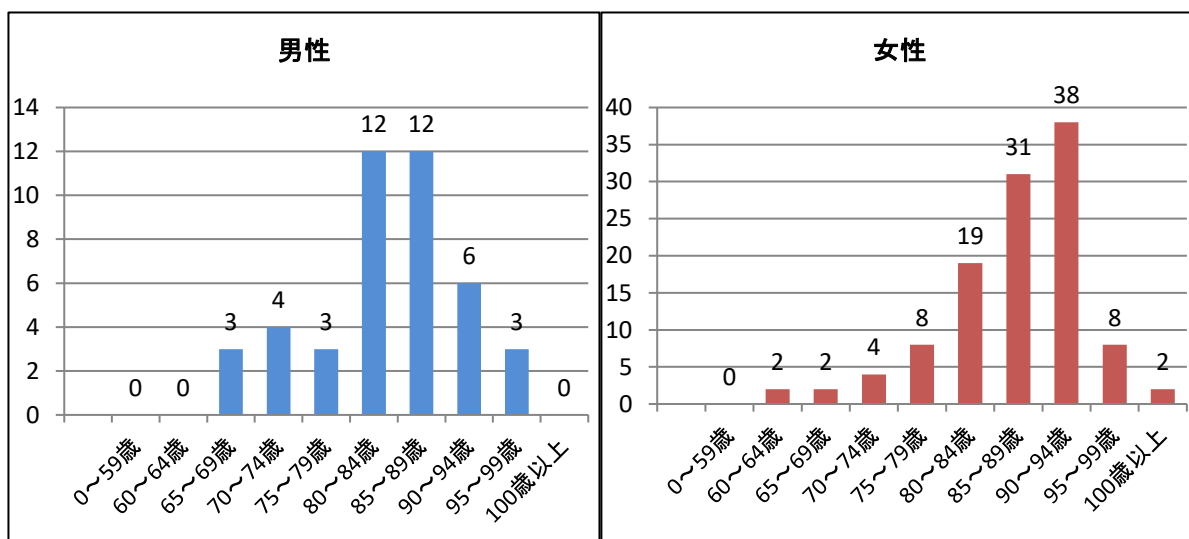
## 2. 定員及び現在人員(令和2年3月31日現在)

定員(名)	現在人員(名)	性別	
		男性	女性
172	157	43	114



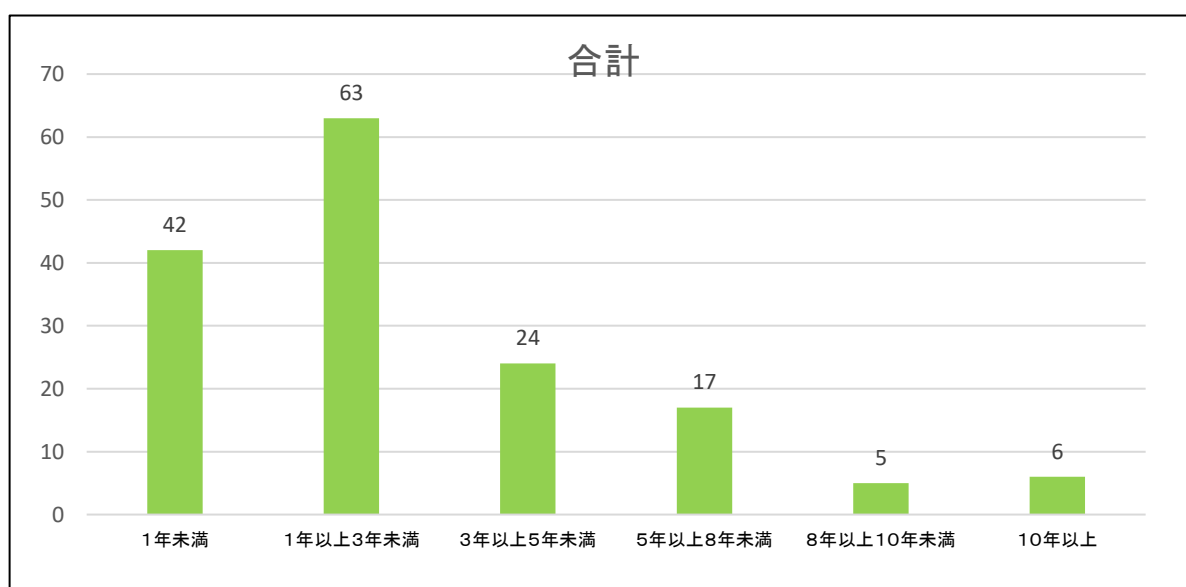
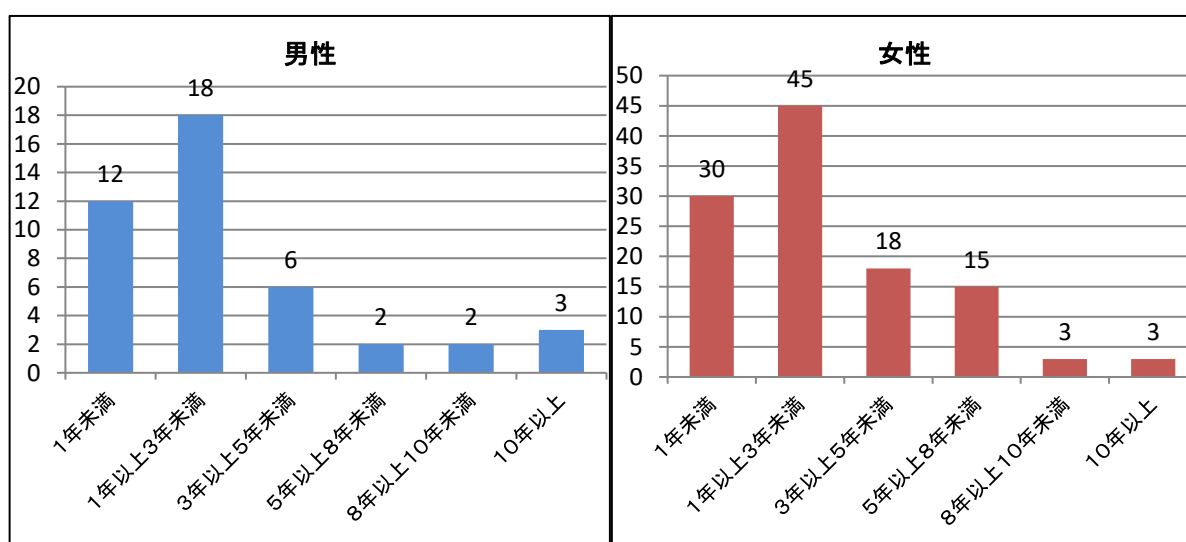
### 3. 年齢別人員

	男性	女性	合計人数と構成比	
			人数(名)	構成比(%)
0～59歳	0	0	0	0%
60～64歳	0	2	2	1%
65～69歳	3	2	5	3%
70～74歳	4	4	8	5%
75～79歳	3	8	11	7%
80～84歳	12	19	31	20%
85～89歳	12	31	43	27%
90～94歳	6	38	44	28%
95～99歳	3	8	11	7%
100歳以上	0	2	2	1%
合計	43	114	157	100%
	最高年齢	最低年齢	平均年齢	男女平均年齢
男性	99	61	83.7	85.8
女性	104	68	86.6	



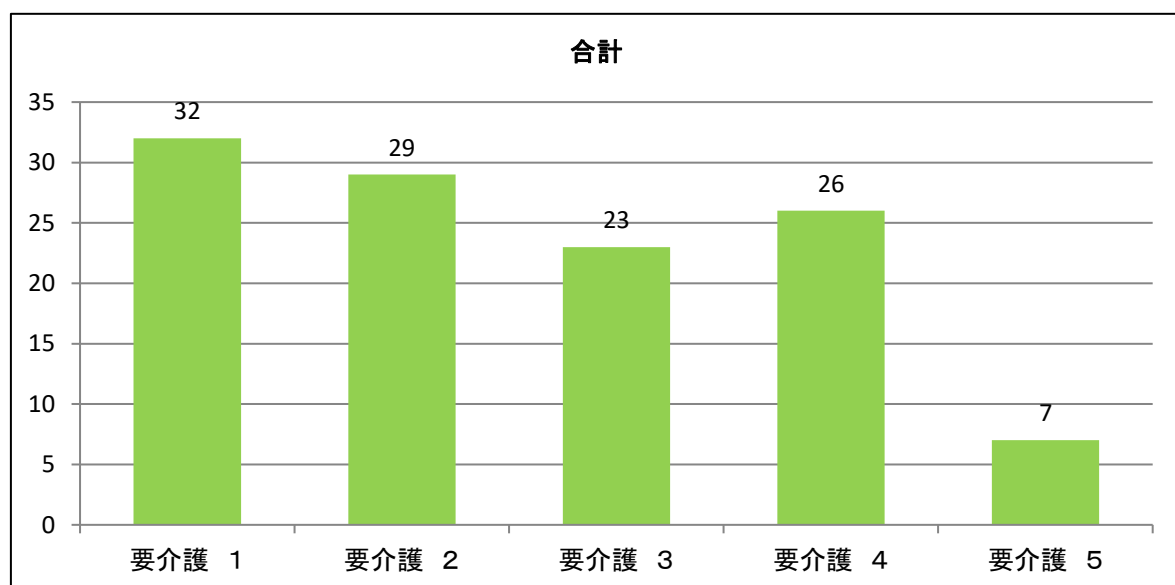
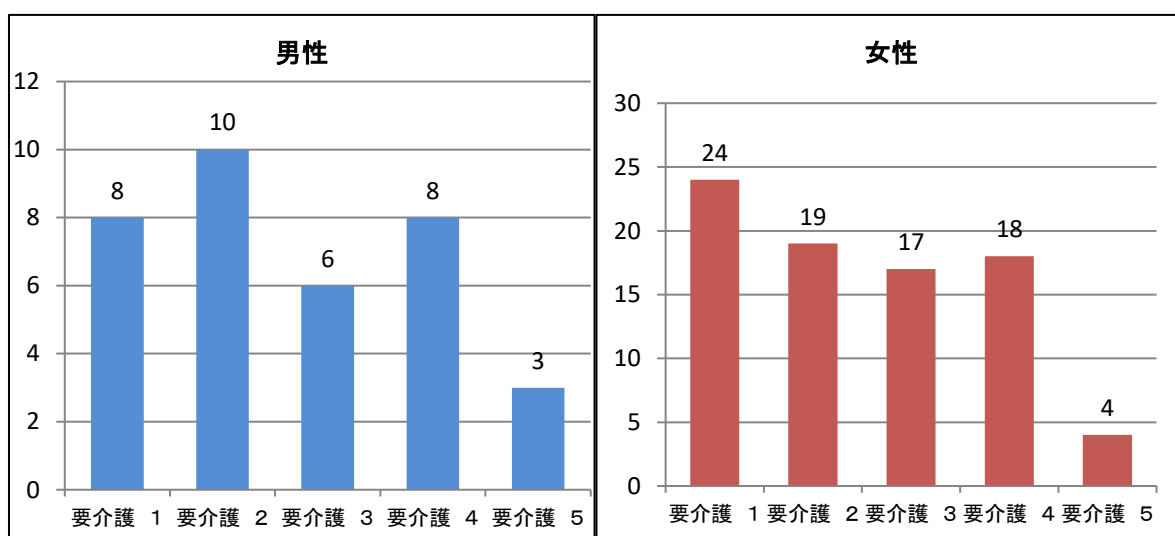
#### 4. 入居期間別人員

	男性(名)	女性(名)	合計(名)	構成比(%)
1年未満	12	30	42	27%
1年以上3年未満	18	45	63	40%
3年以上5年未満	6	18	24	15%
5年以上8年未満	2	15	17	11%
8年以上10年未満	2	3	5	3%
10年以上	3	3	6	4%
合計	43	114	157	100%
平均入居期間	3.11	2.53	2.82	



### 5. 平均介護度別人員

	男性(名)	女性(名)	合計	
			人数(名)	構成比(%)
要介護 1	8	24	32	27%
要介護 2	10	19	29	25%
要介護 3	6	17	23	20%
要介護 4	8	18	26	22%
要介護 5	3	4	7	6%
合計	35	82	117	100%
平均介護度	2.7	2.5	2.5	





## 6. 研修実施状況

## 【内部研修】

実施月	研修内容	研修講師	出席者数
4月6日	平成31年度改定内容確認	主任介護支援専門員	5名
4月11日	薬の知識とケアマネジメントに活用する方法	主任介護支援専門員	5名
4月18日	事例検討会	介護支援専門員	5名
4月27日	統合失調症の症状と薬剤について	主任介護支援専門員	5名
5月2日	サービス担当者会議の心構え	介護支援専門員	5名
5月13日	利用料滞納への対応	主任介護支援専門員	5名
5月20日	サービス事業所との連携について	主任介護支援専門員	5名
5月29日	事例検討会	主任介護支援専門員	5名
6月6日	認知症医療の新しい動き	介護支援専門員	5名
6月12日	脳梗塞等の後遺症について	主任介護支援専門員	5名
6月19日	事例検討会	介護支援専門員	5名
6月29日	生活保護について	主任介護支援専門員	5名
7月4日	高齢者が服用する薬の副作用	主任介護支援専門員	4名
7月11日	事例検討会	主任介護支援専門員	4名
7月18日	サービス担当者会議の手順	主任介護支援専門員	4名
7月31日	中核症状の理解	介護支援専門員	4名
8月3日	脱水から起こる症状や予防について	主任介護支援専門員	4名
8月10日	事例検討会	主任介護支援専門員	4名
8月15日	消費税増税に伴う変更点について	介護支援専門員	4名
8月31日	レビー小体認知症の理解	介護支援専門員	4名
9月7日	居宅療養管理指導について	主任介護支援専門員	4名
9月13日	新規の担当者会議	主任介護支援専門員	4名
9月21日	事例検討会	主任介護支援専門員	4名
9月30日	成年後見制度とは	介護支援専門員	4名
10月6日	連携加算について	主任介護支援専門員	4名
10月10日	高齢者における薬の役割	主任介護支援専門員	4名
10月21日	事例検討会	介護支援専門員	4名
10月29日	アルツハイマー型認知症の新薬・今後の傾向	主任介護支援専門員	4名
11月6日	担当者会議遵守すべき事項	主任介護支援専門員	4名
11月14日	事例を基にした貸付制度の理解	介護支援専門員	4名
11月20日	認知症の理解	主任介護支援専門員	4名

11月28日	次年度研修計画の方向性について	介護支援専門員	4名
12月6日	在宅における往診と訪問診療	主任介護支援専門員	4名
12月11日	事例検討会	介護支援専門員	4名
12月20日	初回アセスメントの対応について	主任介護支援専門員	4名
12月28日	高齢者虐待と生活困窮	介護支援専門員	4名
1月6日	事例検討会	主任介護支援専門員	4名
1月10日	訪問看護について	主任介護支援専門員	4名
1月17日	仮性認知症と可逆性認知症の理解	介護支援専門員	4名
1月27日	変形性膝関節症と転倒防止の体操	介護支援専門員	4名
2月3日	事例検討会	介護支援専門員	4名
2月10日	プラン短期目標の設定の方法	介護支援専門員	4名
2月17日	認定調査とアセスメントの違い	主任介護支援専門員	4名
2月28日	事例検討会	主任介護支援専門員	4名
3月2日	認知症の予防について	介護支援専門員	4名
3月11日	嚥下障害・高音障害について	介護支援専門員	4名
3月23日	事例検討会	主任介護支援専門員	4名
3月31日	生活困窮を未然に防ぐには	介護支援専門員	4名

### 【外部研修】

実施月	研修種類	研修内容	出席者職種
通年	ケアプラン点検	ケアプラン適正化事業ケアプランヒアリング(西条市)	介護支援専門員
6月・2月	合同事例検討会	合同事例検討(ケアプランセンター共立病院合同)	介護支援専門員

### 7. 行事・クラブ活動及びボランティアの受入れ実施状況表

#### 【地域交流・ボランティア受入れ状況】

実施月	団体名	内容	参加者数(名)
11月	河北会館	ふれあい祭り	25

### 8. 苦情状況

#### 【苦情状況】

日付	法人との関係	内容
令和元年度		特になし