

平成 29 年度

特別養護老人ホーム 大師苑

指定短期入所生活介護事業所 大師苑

事業報告書

平成 29 年度 特別養護老人ホーム大師苑 事業報告書

(1) 基本方針

認知症の方や身体介護が必要な方など、地域で生活されている中重度のご利用者の方を幅広く受け入れ、様々なニーズに対応できるよう、介護技術の向上や医療機関との連携を強め、地域に根差した介護福祉施設事業を実施致します。

(運営方針)

- ① ご利用者の全体像を把握し作成した介護計画を基に、ご本人とご家族の意向を反映した個別ケアを実施していきます。
- ② 中重度化する利用者へ幅広いサービスの提供ができるよう、職員の資質向上に努めるとともに、医療機関との連携を密に行い、ご利用者に安心、安全を提供いたします。
- ③ 地域における社会資源としての役割を担い、地域住民が集える、開かれた施設を目指します。
- ④ 法人が実施する旧西条地区のサービス提供において中心的な働きを担い、ご利用者への十分なサービス提供が出来るように各事業所との連携を強化します

(重点目標)

- ① ご利用者が生活全般において何を求めているかを把握するため、アセスメントやカンファレンスを重点的に実施し、それを基に専門職が協働して各種計画書を作成し、計画に基づいたケアを提供する事で充実した施設生活を送って頂けるように努めました。
- ② ご利用者の現在の疾患、既往歴の把握を行い異常の早期発見に努め、協力医療機関との連携を密に行うことで、医療と介護からご利用者を支え、安定した生活を送れるように努めました。
- ③ 地域の催事に積極的に参加するとともに、運営推進会議等に地域の皆様にも参加して頂き、地域と施設の交流を積極的に図るよう努めました。

(2) 利用者に対するサービス

● 食事

新しいメニューを取り入れたり、山菜おこわや冷やしそうめん、栗ご飯等、四季折々の食事を提供することで質の向上に努めました。また、餅つきなどのイベントを開催し、食べるだけでなく楽しめる雰囲気づくりにも努めご利用者の方が施設での生活を有意義に過ごせるよう努めました。今後ご利用者の嗜好を取り入れ食事サービスの向上に努めていきます。

- 入浴
週に2回以上の入浴、体調が悪い場合は全身清拭を行い、ご利用者に快適で衛生的に生活していただけるように努めました。また、入浴の際には全身状態の確認を行い異常の発見に努めました。
- 排泄の介助
ご利用者の排泄状態を把握しトイレ誘導、おむつ交換等、個々にあった排泄介助を行うことで快適な日常生活を送っていただけるよう努めました。
- 機能訓練
機能訓練指導員や多職種が協働してご利用者個々の身体状況を把握し、作成した機能訓練計画に基づき、機能維持を目的に歩行訓練や挙上訓練、移乗訓練等、個別の機能訓練や生活全体をとおしての機能訓練の実施に努めました。
- 行事、クラブ活動
行事計画にそって、ご利用者に季節感を味わっていただけるよう、つつじ見学や紅葉狩り、初詣等の外出行事を行うとともに、敬老会や運動会、クリスマス会等、施設内でも折々の行事を実施しました。
- 防火・防災対策
年に2回の防災訓練の実施や地震、風水害に対する訓練を実施し、地域での避難場所の確認、避難方法や被災時の対応について施設全体で確認を行いました。
- 健康管理
各ご利用者の病歴や病状及び処方薬の把握を行いバイタルサインチェックを毎朝及び入浴前に実施し、異常値を呈す場合には経過を追い観察及び医療機関の受診を速やかに実施しました。
また、定期的な感染予防委員会の開催で食中毒予防に関するチェックリストと排泄交換等におけるチェックリストを作成し、定期的なチェックを行うことで衛生管理に努めました。ユニット内業務における感染対策マニュアルについても作成し清潔保持に努めました。
感染症のあるご利用者に対するケア方法や流行時期に合わせた感染症の勉強会を実施し、スタンダード・プリコーション徹底の必要性和職員全体での取り組み方を学びました。
- ボランティアの受け入れ
ボランティア団体のプアロケ、アーリエが施設へ来苑し、ご利用者にフラダンスを披露して下さいました。みなさんの珍しいこともあり、興味深々で時折見せる笑顔がとても印象的でした。今後もボランティアの受け入れを積極的に行っていきます。

- 地域行事

雨ではありましたが、今年度も西条祭りが盛大に行われ、ご利用者の方々も玄関先から勇壮なだんじりを観賞されていました。地元の方々も多く太鼓や鐘の音に合わせて手を叩いたり、掛け声をかけられる姿も見受けられました。

- 職員研修

研修計画に基づき外部研修に参加し、介護、看護技術の向上、また最新の介護保険情報の収集に努め、内部研修で情報の共有を行い、サービスの質の向上に努めました。





1. 事業所

① 概要

事業所名	特別養護老人ホーム 大師苑		
事業所種別	地域密着型介護老人福祉施設		
事業所住所	西条市大師町182番地2		
管理者職名	施設長 安喜 常生		
職員数	男性	女性	総数
	7	19	26

(平成30年3月31日現在)

②職員紹介

施設長	安喜 常生
生活相談員	伊藤 明子
機能訓練指導員	伴野 奈緒美
機能訓練指導員	工藤 由佳
介護支援専門員兼看護師	竹原 かほる
管理栄養士	合田 志穂
管理栄養士	白岡 明子
看護課長	津島 美由紀
看護師	森田 友子
看護師	浅井 俊雄
生活支援係	本田 可栄子



ひうちユニット

ユニットリーダー	越智 明里
介護員	伊藤 征哉
介護員	小澤 裕子
介護員	近藤 美佐
介護員	近藤 拓巳
介護員	窪田 奈美



水都ユニット

介護副主任	青野 比佐
介護員	高橋 由香利
介護員	藤田 征司
介護員	曾我 仁志
介護員	久枝 理恵子

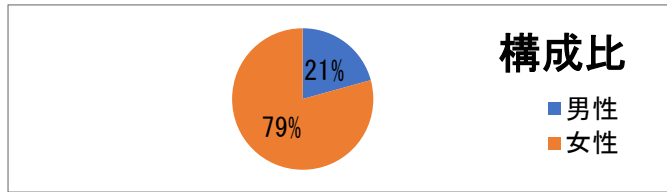
八堂ユニット

介護員	伊藤 大地
介護員	篠原 久子
介護員	橋本 明日香



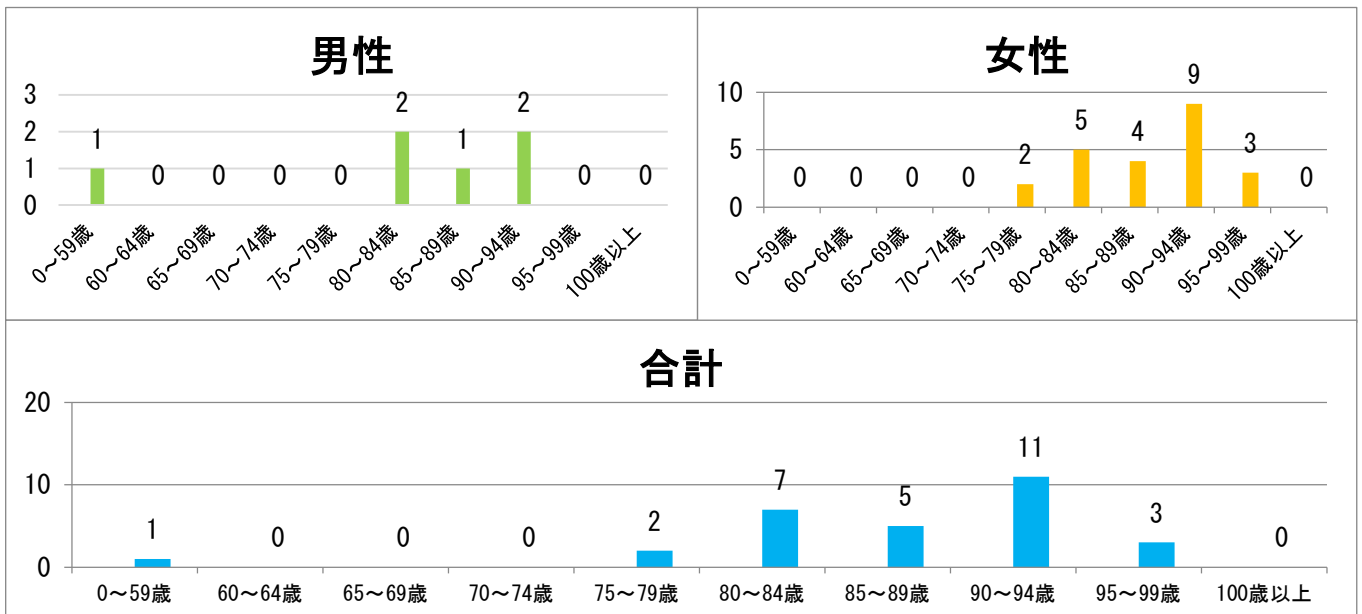
2. 定員及び現在人員（平成30年3月31日現在）：特別養護老人ホーム 大師苑

定員	現在人員	性別	
		男性	女性
29	29	6	23



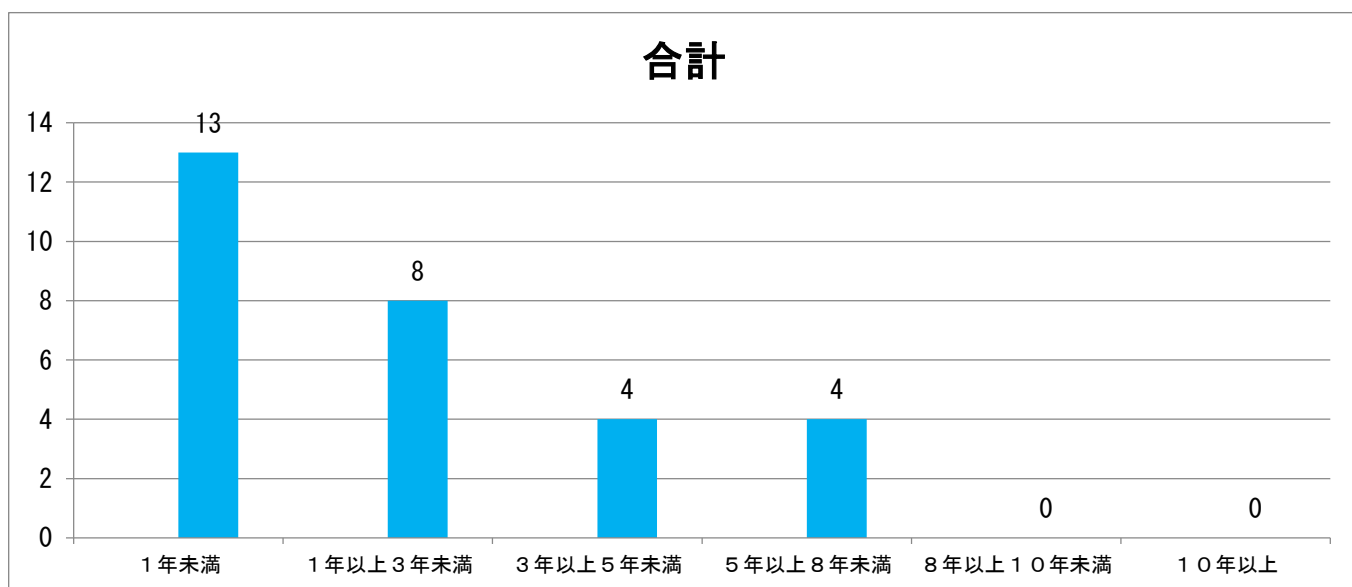
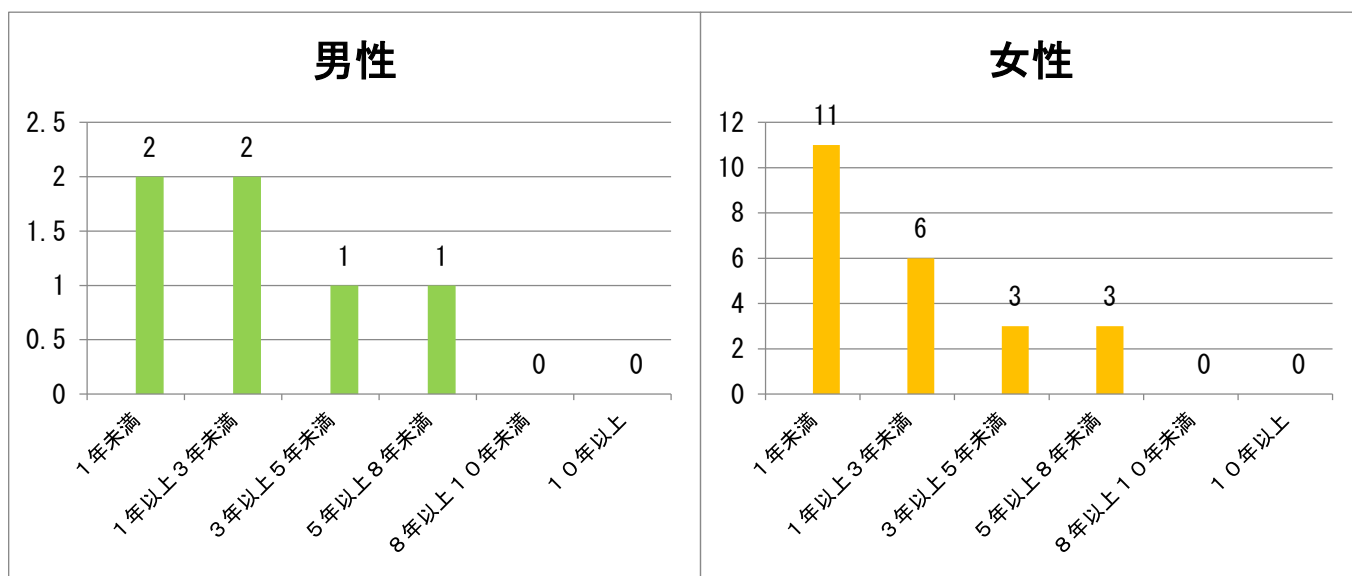
3. 年齢別人員（平成30年3月31日現在）：特別養護老人ホーム 大師苑

	男性	女性	合計人数と構成比	
			人数（名）	構成比（%）
0～59歳	1	0	1	3.45%
60～64歳	0	0	0	0%
65～69歳	0	0	0	0%
70～74歳	0	0	0	0%
75～79歳	0	2	2	6.90%
80～84歳	2	5	7	24.14%
85～89歳	1	4	5	17.24%
90～94歳	2	9	11	37.93%
95～99歳	0	3	3	10.34%
100歳以上	0	0	0	0%
合計	6	23	29	100%
	最高年齢	最低年齢	平均年齢	男女平均年齢
男性	92	58	82.3	
女性	97	78	92.3	



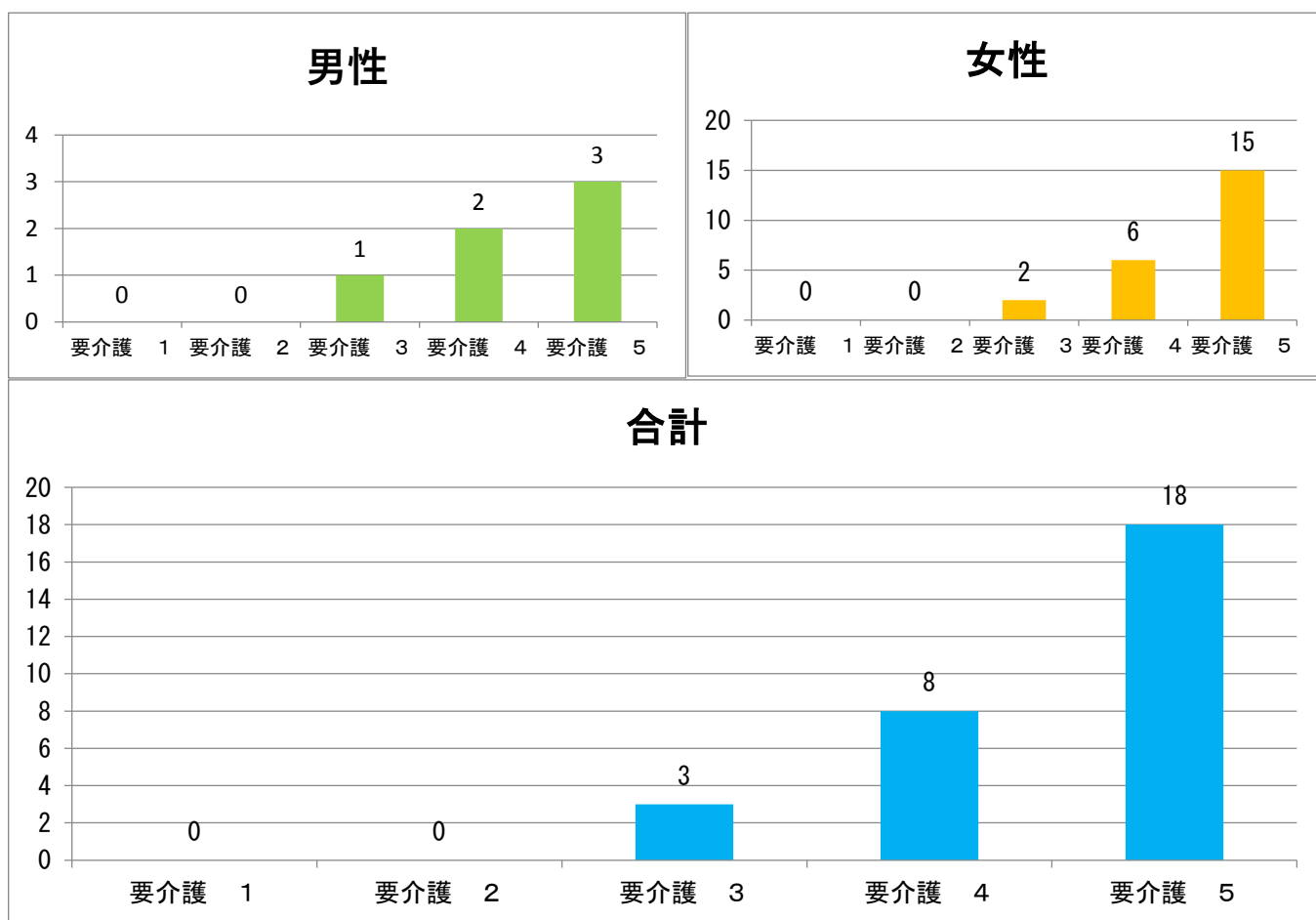
4. 入居期間別人員（平成30年3月31日現在）：特別養護老人ホーム 大師苑

	男性（名）	女性（名）	合計（名）	構成比（%）
1年未満	2	11	13	44.83%
1年以上3年未満	2	6	8	27.59%
3年以上5年未満	1	3	4	13.79%
5年以上8年未満	1	3	4	13.79%
8年以上10年未満	0	0	0	0%
10年以上	0	0	0	0%
合計	6	23	29	100%
平均入居期間	1年9ヶ月	1年6ヶ月	1年7ヶ月	



5. 平均介護度別人員（平成30年3月31日現在）：特別養護老人ホーム 大師苑

	男性（名）	女性（名）	合計	
			人数（名）	構成比（%）
要介護 1	0	0	0	0%
要介護 2	0	0	0	0%
要介護 3	1	2	3	10.34%
要介護 4	2	6	8	27.59%
要介護 5	3	15	18	62.07%
合計	6	23	29	100%
平均介護度	4.3	4.6		



6. 面会状況（平成29年4月1日～平成30年3月31日迄の1年間）

総数	1,595
1か月平均	132.9
年間1人平均	55.0
1か月1人平均	4.6

7. 研修実施状況 : 特別養護老人ホーム 大師苑・指定短期入所生活介護事業所 大師苑

【内部研修】

実施月	研修内容	研修講師	出席者数(名)
4月27日	感染マニュアルについて	伊藤由夏	25
5月25日	介護技術の勉強会	鵜頭麻紀	27
6月22日	身体拘束について	越智明里	24
7月27日	事故報告書・ヒヤリハットについて	渡邊孝志	26
8月24日	褥瘡について	伊藤由夏	25
9月29日	ケアプランの重要性について	竹原かほる	24
10月26日	防災について	渡邊孝志	24
11月28日	感染対策について	津島美由紀	26
12月28日	身体拘束について	青野比佐	22
1月25日	ケース記録入力について	青野比佐	23
2月22日	ユニット会	青野比佐	23
3月22日	褥瘡について	森田友子	24

【外部研修】

実施月	研修場所	研修内容	出席者職種
4月14日	ユーホール	平成29年度東予地区老人福祉施設協議会第1回施設長研修会・総会	施設長
6月6日	愛媛県総合福祉会館	平成29年度ポジショニング(拘縮・褥瘡予防)研修会	介護員
6月16日	愛媛県総合科学博物館	平成29年度認定調査現任研修	看護師(課長)
7月28日	愛媛医療センター	医療安全研修会	看護課長
8月31日	土居文化会館(ユーホール)	平成29年度東予地区老人福祉施設協議会「事務職員研修会」	事務員兼介護員
9月12日	いまばり湯ノ浦ハイツ	平成29年度東予地区老人福祉施設協議会 生活相談員研修会	生活相談員
9月21日	土居ユーホール	平成29年度東予地区老人福祉施設協議会 介護職員研修会(～実践ノーリフト～福祉用具の活用術)	介護主任
10月7日	西条市総合文化会館	第4回愛媛県東予地区PDNセミナー～食べられる胃瘻を目指して～	看護課長
10月20日	イオンモール今治新都市	平成28年度 東予地区老人福祉施設協議会 施設長と防災担当職員等との合同研修会	施設長・看護課長
10月24日	いまばり湯ノ浦ハイツ	平成29年度東予地区老人福祉協議会 栄養士研修会	管理栄養士
10月27日	ユアーズ	平成29年度東予地区老人福祉協議会 機能訓練指導員研修会	機能訓練指導員
11月2日	いまばり湯ノ浦ハイツ	平成29年度東予地区老人福祉協議会 介護支援専門員研修会	介護支援専門員
1月17日	土居文化会館(ユーホール)	平成29年度東予地区老人福祉協議会 看護職員研修会	看護師
1月27日	愛媛看護研修センター	平成29年度「医療安全対策に関する実践報告会」「多職種で取り組む医療安全」	看護課長
1月31日	愛媛県美術館	高齢者室等における感染症(HIV感染症等)に関する研修会	看護課長

8. 食事 : 特別養護老人ホーム 大師苑・指定短期入所生活介護事業所 大師苑

【栄養所要量】

区分	1人1日当たり給与栄養量	1人1日当たり荷重平均所要量
エネルギー	1,530Kcal	1,592Kcal
たんぱく質	50.3g	49.3g
脂質	35.8g	42.7g
カルシウム	494mg	629mg
鉄	7.8mg	5.9mg
ビタミンA	488 μ g	616 μ g
ビタミンB1	0.92mg	0.85mg
ビタミンB2	0.87mg	0.95mg
ビタミンC	92mg	95mg

【献立例】

4月	5月	6月	7月	8月	9月
いなり寿司	他人丼	山菜おこわ	冷やしそうめん	サラダうどん	お好み焼き
焼きそば	ナポリタン	蒸しパン	じゃこ天おろし蕎麦	あさりご飯	ととろ蕎麦
チキンライス				アイスクリーム	

10月	11月	12月	1月	2月	3月
栗ご飯	月見うどん	年越し蕎麦	おせち料理	ビーフシチュー	おでん
マドレーヌ	醤油ラーメン	ハヤシライス	七草粥	チョコレートムース	ミートスパゲティ
		クリスマスケーキ			



9. 行事・クラブ活動及びボランティア受入れ実施状況表

： 特別養護老人ホーム 大師苑・指定短期入所生活介護事業所 大師苑

【行事・クラブ活動】

実施月	指導援助者	内容	参加者数（名）
4月	後藤明美	お花見	15
5月	鵜頭麻紀	つつじ見学・誕生会	27
6月	曾我仁志	あじさい見学	13
7月	伊藤大地	七夕・七夕まつり・七夕会	12
8月	渡邊孝志	誕生会・納涼祭	41
9月	高橋由香利	敬老会	39
10月	竹箇平ゆきみ	運動会	35
11月	藤田征司	誕生会・秋のドライブ・紅葉狩り	10
12月	篠原久子	誕生会・クリスマス会・もちつき大会	74
1月	多和亜由美	初詣	5
2月	井上優	豆まき・誕生会	47
3月	高橋由香利	誕生会	9

【地域交流・ボランティア受入れ状況】

実施月	団体名	内容	参加者数（名）
9月	プアロケノアーリエ	フラダンス	7

10. 苦情状況

【苦情状況】

日付	法人との関係	内容
10月26日	ご利用者ご家族	ご利用者の体調不良時に、職員が電話で「27日病院受診になっているので、今日は病院に行かなくてもいいでしょう。看護師が大丈夫と言っています。」と伝えましたが、病院受診をすると入院になった。今日（25日）面会した時に、喘息の人のようにゼーゼーと言っているし、手は腫れているし、「病院に行きます」と受診して良かったです。受診の際は笑顔が見られたので良かったです。それから、急いでいたので、施設の車に乗せて頂いたのですが、「タクシー代わりに使われては困る」みたいな言い方をされました。結果、ご家族は良くして頂きありがたいと言われております。今後、ご利用者、ご家族の感情に留意し、対応していきたい。

