

平成 29 年度  
小規模多機能型居宅介護 亀天水陽苑  
事業報告書



(1) 基本方針

住み慣れた地域で生活が継続でき、安心して生活ができるように「通い」「泊まり」「訪問」の 3 つのサービスを柔軟に組み合わせご利用者、ご家族の暮らしを支えられるように支援していきます。

(運営方針)

- ① ご利用者一人一人ができることを最大限生かし、生きがい生まれる支援を行います。
- ② 家庭的な雰囲気の中で、状態に応じた個々の支援、質の高いサービスの提供をさせていただきます。
- ③ 地域の中での交流の場となり、誰でも気軽に立ち寄ることができる情報発信源の施設になるよう努めます。
- ④ 家と施設の中間的な役割を果たし旧東予市内、丹原地区での在宅サービス事業所の拠点となり、他事業所との連携を強化しご利用者を支えます。

(重点目標)

- ① ご利用者の生活歴や在宅生活における日々の習慣の把握、ご家族の意向の細かい確認を行うことを徹底し、個々の習慣の継続につなげ、柔軟なサービス提供を実施しました。ケアプランへの反映が十分ではないこともあった為、ご利用者、ご家族の意向の把握を常に行い、ケアプランに反映し在宅生活を継続につなげるよう柔軟なサービス提供に努めております。
- ② 朝礼、夕礼以外でも職員間で話し合う機会を持ち、各職種から見た日々変化するご利用者の状態や想いの情報の共有に努めました。様々な視点から話し合う機会を持つことで、ご利用者の個々に合った支援につなげることができました。役割を明確にし、責任感を持ち支援を行っていけるよう職員全体の意識の底上げ、意識改革に努めております。
- ③ 来苑して頂く機会の増加を行い、苑から地域に関わっていく姿勢を持ち、顔の見える関係作りを行いました。苑へ立ち寄られる方もまだ少なく、地域への浸透も十分ではないですが、運営推進会議だけでなく行事の際にも、ご家族、地域の方々への案内を行い、地域資源のひとつとして気軽に相談に來れ、憩いの場となるように努めております。
- ④ 毎月研修担当者が講師となり、自分で作成した資料を基に研修を行いました。講義だけになるのではなく、質疑応答、実践を踏まえた研修を実施することができました。職員個々の目標を立て、振り返りを行い、知識、技術の向上に努めています。

## (2) 利用者に対するサービス

### ● 食事

ご利用者の食事状態の把握を常に行い、食物によって臨機応変に食事形態の変更を行いながら、楽しんで食事をして頂けるよう対応しております。個々に合わせた食事形態での提供を行い、見た目を考えながら盛り付けを工夫し提供させて頂いています。糖尿病や減塩食のご利用者もおられる為、他のご利用者とは変化のない見た目に配慮しております。

### ● 入浴

ご利用者の自力で出来る範囲の把握を行いながら、不十分なところは介助を行っております。週 2 回～3 回入浴され、体調不良等で入浴が難しい場合は清拭を行い清潔保持に努めました。職員と 1 対 1 での入浴の為、ゆっくりとお話することができ、コミュニケーションを図る場面としても活用しました。又、皮膚観察を行い、異常の早期発見に努めました。

### ● 排泄の介助

定期的な声掛けや誘導を行い、トイレでの排泄を行っております。自立されているご利用者もおられますが、確認を行い、異常の早期発見に努めています。プライバシーに配慮し個々の状態の変化に適した対応を行っております。又、トイレ使用後の消毒を行い、ご利用者が快適に使用できるように徹底しております。

### ● 送迎

運転に細心の注意を払い、事故やご利用者に怪我等がないよう安全運転を心がけておりました。送迎時、ご家族等と顔を合わすこともある為、苑の代表、顔として伺っているという意識を持ち、顔なじみの関係を作っております。送迎時、ご家族からの相談を受けることもあり、利用方法の変更、ご家族支援にもつながりました。

### ● 健康管理

毎日のバイタル測定、入浴時の体調確認、水分、食事量の把握、排便の確認を行い、職員全体で情報共有を行い、ご利用者の小さな状態の変化を早期発見し、看護師への報告を行い、早期対応に努めております。又、換気等を行いながら、適切な室温、湿度を保つよう配慮しております。

### ● 機能訓練

体を使った体操だけでなく、漢字や計算問題の脳トレ、食事前の嚥下体操を継続して行っております。廊下での歩行訓練を行い下肢筋力低下防止に努めています。日常生活動作の一環として、洗濯物を干す、畳む、おぼんを拭く、一緒に掃除を行う等、日々の生活の中に取り入れております。

- 行事、クラブ活動

行事担当者が中心となり、毎月企画、実施しております。ご利用者の意見を取り入れ、季節を感じることができる行事や、ご利用者と一緒に作る行事、ドライブ等を行っております。ご利用者の希望を常に伺い、日々のレクリエーションや行事に反映することができました。

- ボランティアの受け入れ、地域行事参加状況

地域行事の参加については、夏祭りへの参加や秋祭り時の神輿の来苑が実施できました。ボランティアの受け入れは、今年度より新規ボランティアの受け入れを行い、ほぼ毎月多種のボランティアの方々に来苑して頂くことができました。

- 防火、防災訓練

防火訓練を年 2 回実施し、1 回は消防署立会いのもと実施しており、消防設備点検を受けております。消火手順、消火器の使用方法、避難経路についてお話を聞くことができ、避難時の注意点等改めて再認識することができました。風水害や地震時の避難訓練も行い、避難手順や避難経路等や、地域の中の苑として役割、職員個々の役割を改めて理解することができました。

- 職員研修

外部研修、内部研修に参加し、知識、技術の向上、習得に努めました。内部研修では毎月担当職員が講師となり、自分で調べ資料作りから行うことで、担当職員自身の知識の向上にもつながりました。又、時期に合わせて感染症対策の勉強会を行うことで、早期対応、予防につながりました。今後も知識、技術の習得、研修への参加を積極的に行い、ご利用者のより良い支援につなげていきます。







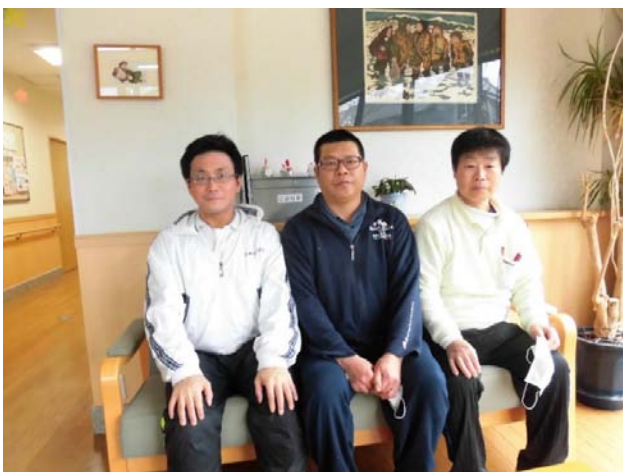
# 1. 事業所

## ① 概要

事業所名	小規模多機能型居宅介護 亀天水陽苑		
事業所種別	(介護予防)小規模多機能型居宅介護事業所		
事業所住所	愛媛県西条市大野134番地1		
管理者職名	管理者 川村 拓也		
職員数	男性	女性	総数
	6	6	12

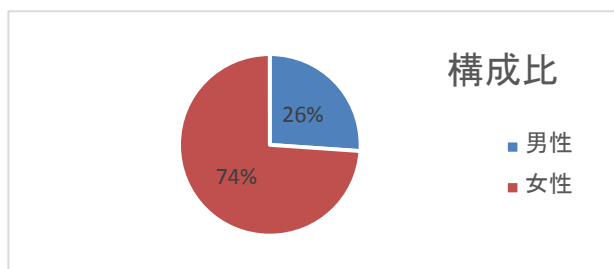
(平成30年3月31日現在)

## ②職員紹介



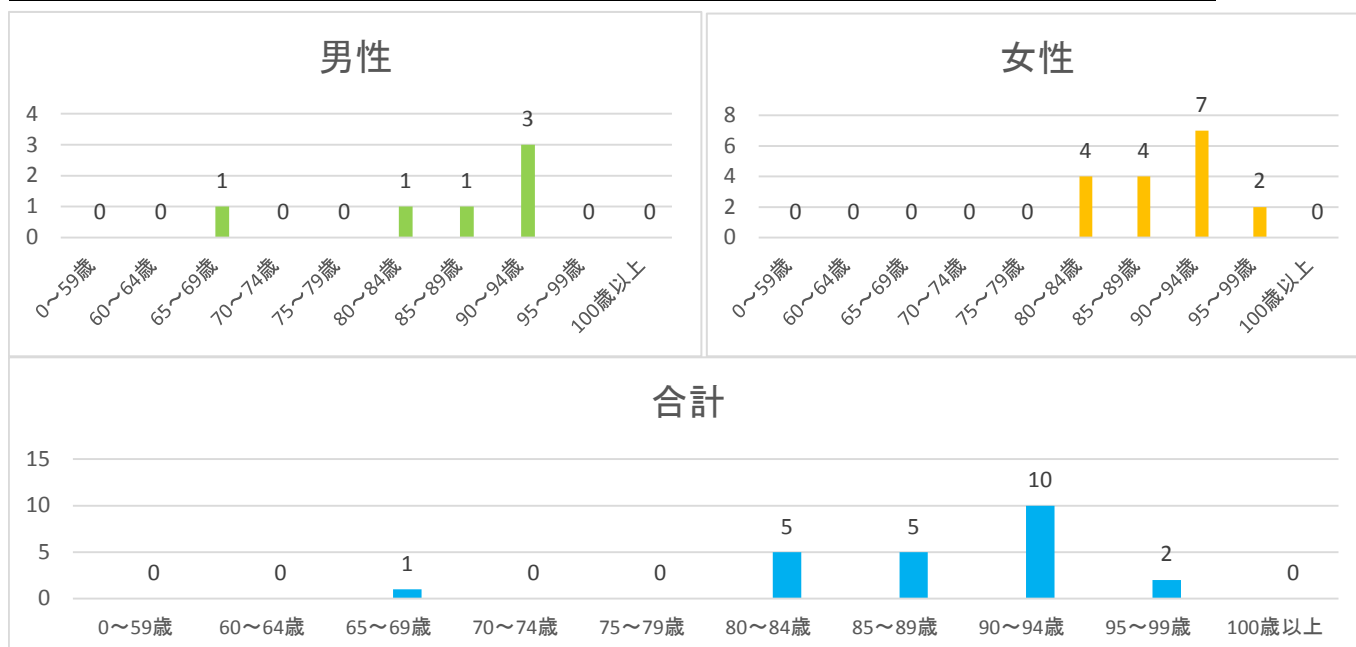
## 2. 定員及び現在人員(平成30年3月31日現在)

定員	現在人員	性別	
		男性	女性
29	23	6	17



## 3. 年齢別人員

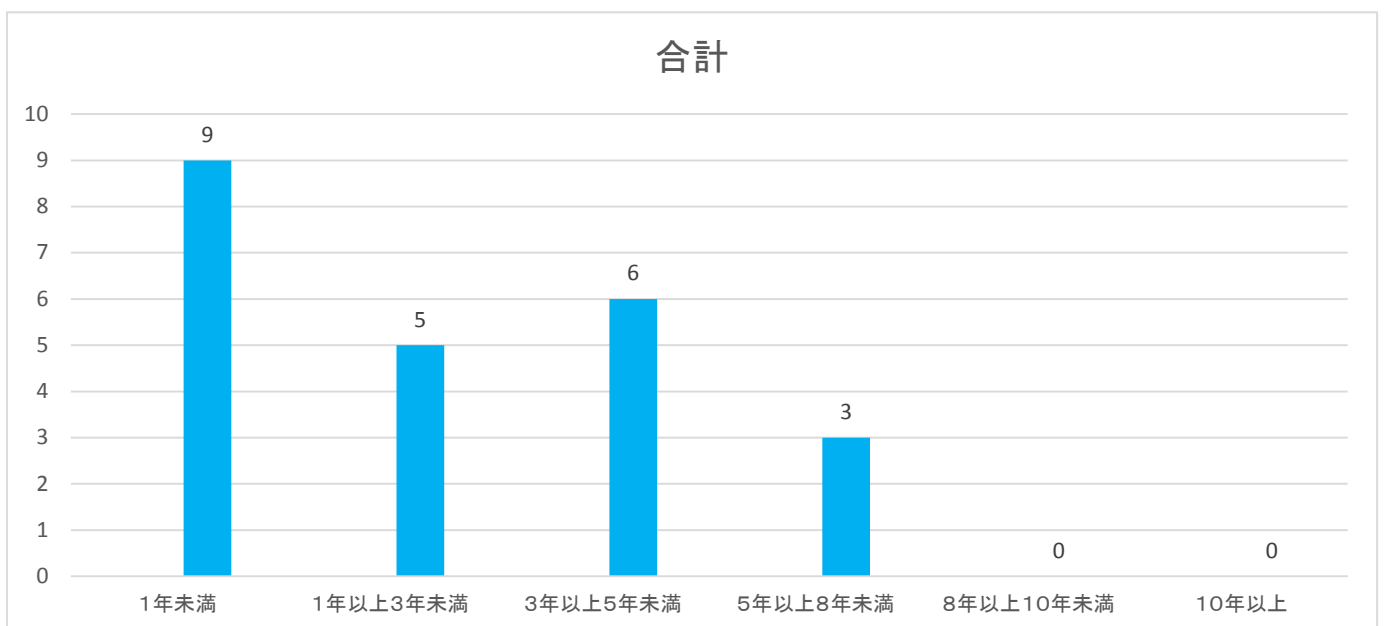
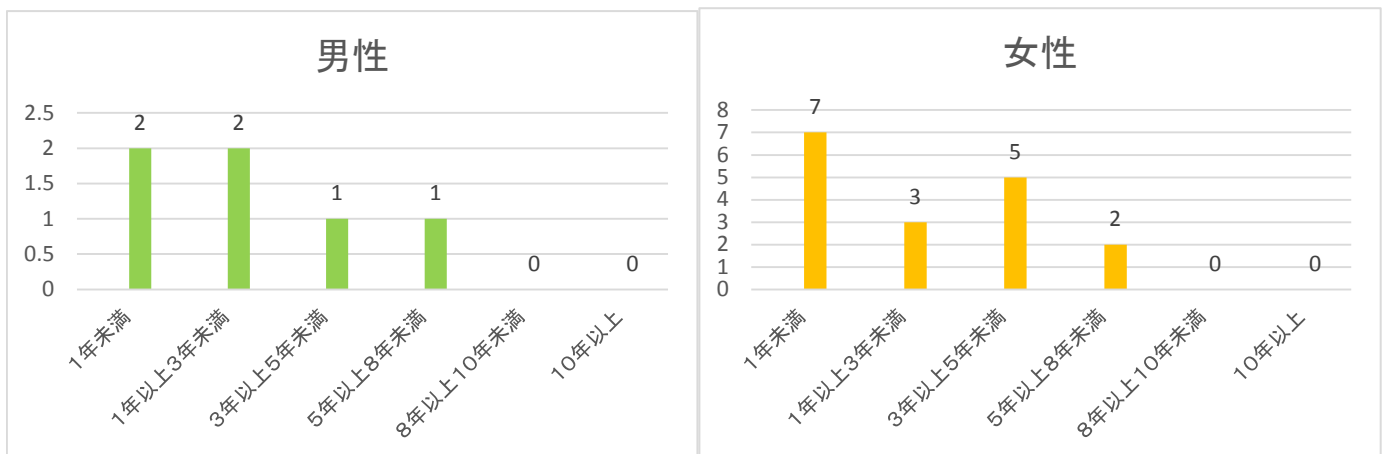
	男性	女性	合計人数と構成比	
			人数(名)	構成比(%)
0～59歳	0	0	0	0%
60～64歳	0	0	0	0%
65～69歳	1	0	1	4.35%
70～74歳	0	0	0	0%
75～79歳	0	0	0	0%
80～84歳	1	4	5	21.74%
85～89歳	1	4	5	21.74%
90～94歳	3	7	10	43.48%
95～99歳	0	2	2	8.70%
100歳以上	0	0	0	0%
合計	6	17	23	100%
	最高年齢	最低年齢	平均年齢	男女平均年齢
男性	93	68	85.1	86.8
女性	97	80	88.5	





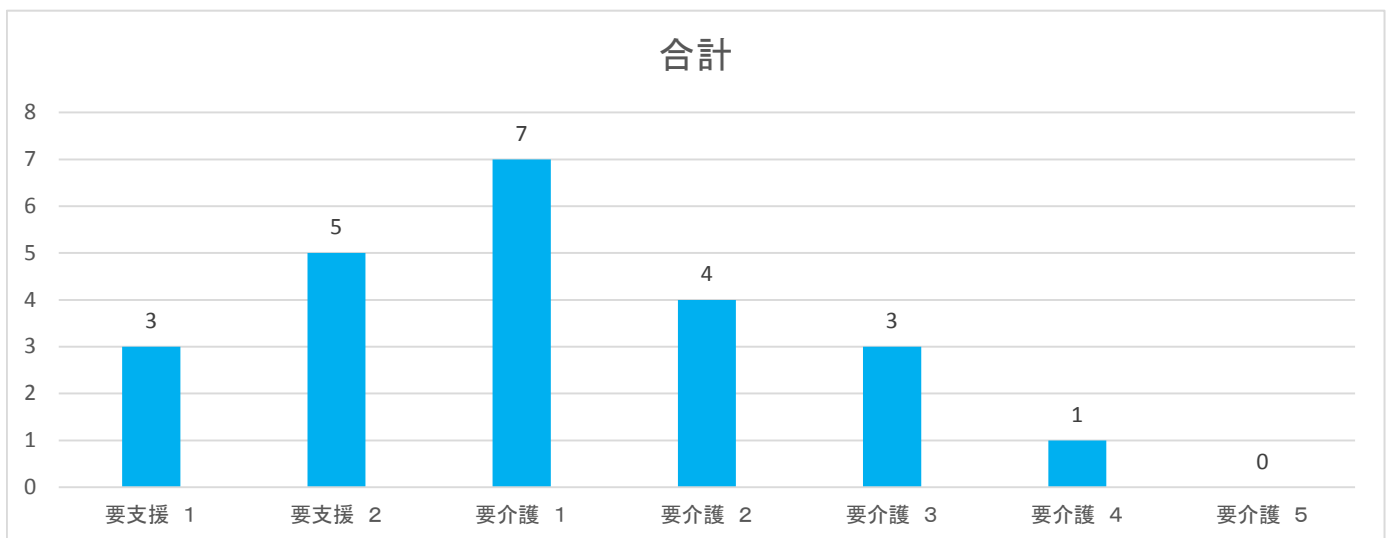
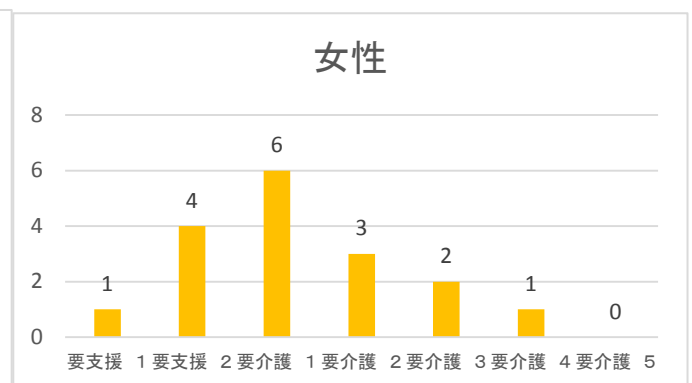
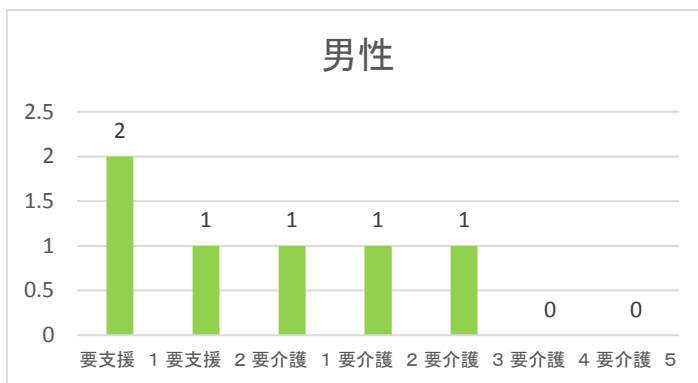
#### 4. 入居期間別人員

	男性(名)	女性(名)	合計(名)	構成比(%)
1年未満	2	7	9	39.13%
1年以上3年未満	2	3	5	21.74%
3年以上5年未満	1	5	6	26.09%
5年以上8年未満	1	2	3	13.04%
8年以上10年未満	0	0	0	0%
10年以上	0	0	0	0%
合計	6	17	23	100%
平均入居期間(登録期間)	2.1	2	2	



## 5. 平均介護度別人員

	男性(名)	女性(名)	合計	
			人数(名)	構成比(%)
要支援 1	2	1	3	13.04%
要支援 2	1	4	5	21.74%
要介護 1	1	6	7	30.43%
要介護 2	1	3	4	17.39%
要介護 3	1	2	3	13.04%
要介護 4	0	1	1	4.35%
要介護 5	0	0	0	0%
合計	6	17	23	100%
平均介護度	1.2	1.5		



6. 面会状況(平成29年4月1日 ~ 平成30年3月31日迄の1年間)

総数	159
1か月平均	17.6
最高(1人あたり)	41
最低(1人あたり)	0
年間1人平均	7.2
1か月1人平均	0.8

7. 研修実施状況

**【内部研修】**

実施月	研修内容	研修講師	出席者数(名)
4月	接遇について	芝美奈	15
5月	緊急時の対応について	鎌倉里美	14
6月	介護技術について	門田有貴	14
7月	災害対策について	黒川清香	13
8月	高齢者虐待について	柴田秀明	14
9月	認知症ケアについて	芝美奈	14
10月	口腔ケアについて	山本千奈実	14
11月	感染対策について	鎌倉里美	15
12月	介護記録について	村上弥生	14
1月	事故対策について	黒瀬富美子	14
2月	高齢者に多い疾患について	崎田亜由美	13
3月	ケアプランについて	村上弥生	13

**【外部研修】**

実施月	研修種類	研修内容	出席者職種
9月	機器展示会	国際福祉機器展	管理者
10月	講義	甲種防火管理新規講習	介護員
2月	講義	食品衛生責任者講習	介護員
2月	講義	介護報酬改定について	管理者



## 8. 行事・クラブ活動及びボランティア受入れ実施状況表

### 【行事・クラブ活動】

実施月	指導援助者	内容	参加者数
4月	門田有貴	手作りおやつレク(桜餅)	15名+職員
5月	山本千奈実	手作りおやつレク(みたらし団子)	15名+職員
6月	芝美奈	ドライブ	15名+職員
7月	柴田秀明	七夕	15名+職員
8月	鎌倉里美	スイカ割	15名+職員
9月	門田祐樹	敬老会	15名+職員
10月	村上弥生	買い物・神輿見学	15名+職員
11月	柴田秀明	文化祭	15名+職員
12月	黒瀬富美子	クリスマス会	15名+職員
1月	崎田亜由美	初詣・正月遊び	15名+職員
2月	鎌倉里美	節分	15名+職員
3月	黒川清香	ひな祭り	15名+職員

### 【地域交流・ボランティア受入れ状況】

実施月	団体名	内容	参加者数
4月	玉井キヨ子様	歌、踊り、手品	15名+職員
5月	玉井キヨ子様	歌、踊り、手品	15名+職員
6月	百福クラブ	歌、踊り、大正琴	15名+職員
6月	玉井キヨ子様	歌、踊り、手品	15名+職員
7月	玉井キヨ子様	歌、踊り、手品	15名+職員
9月	百福クラブ	歌、踊り、大正琴	15名+職員
10月	麦の穂	歌、踊り	15名+職員
11月	百福クラブ	歌、踊り、大正琴	15名+職員

## 9. 苦情状況

### 【苦情状況】

日付	法人との関係	内容
平成29年度		特になし

