

平成 28 年度
小規模多機能型居宅介護 亀天水陽苑
事業報告書

(1) 基本方針

住み慣れた地域で生活が継続でき、安心して生活ができるように「通い」「泊まり」「訪問」の 3 つのサービスを柔軟に組み合わせご利用者、ご家族の暮らしを支えられるように支援していきます。

(運営方針)

- ① ご利用者一人一人の意思を尊重し、その人らしい生活を送れるよう専門の知識を持って支援をさせていただきます。
- ② 家庭的な環境の中で、質の高いサービスの提供をさせていただきます。
- ③ 誰でも気軽に立ち寄ることができ、相談の場、情報交換、発信ができる場を目指すとともに、地域貢献できるよう努めていきます。

(重点目標)

- ① ご利用者の生活歴の把握を行うことと、ご家族の意向の確認を細かく行うことを徹底し、柔軟なサービスの提供に努めました。ケアプランへの反映が十分ではないことがあった為、今後もご利用者、ご家族の意向を把握し、ケアプランに反映させてサービスの提供を行います。
- ② 朝礼、夕礼以外に、職員間で話し合う機会を設け、日々変化するご利用者の状態について情報共有を行い、様々な視点から意見を交換することにより、個々に合った支援につなげました。今後も役割の見直しを行い、責任感を持って支援を行っていただけるよう、職員全体の意識改革に努めます。
- ③ 地域へ出向く機会を増やしました。苑から地域に関わっていく姿勢を持ち、顔の見える関係作りを心がけました。まだ地域への浸透が十分ではなく、苑へ立ち寄られる方も少ないのが現状です。今後、運営推進会議だけでなく、行事の際にも、ご家族、地域の方々への案内を行い、地域資源のひとつとして気軽に相談に来ることが出来る場所となるように努めていきます。

(2) 利用者に対するサービス

● 食事

特に盛り付けには気を付け、見た目を華やかにし提供させて頂いています。糖尿の方、減塩食の方もおられる為、盛り付けを工夫し、他のご利用者とは変化のない見た目に配慮をしました。又、食事状態の把握は常に行い、嚥下状態の低下しているご利用者も、食物の種類により形態を考え、安全に、且つ、食事を楽しんで頂けるよう対応しております。

● 入浴

ご利用者の状態に合わせてながら、自分で出来ることは、ご自身でして頂

き、不十分なところは介助を行っています。週2～3回の頻度で入浴してもらい清潔保持に努めております。職員と1対1での入浴の為、ゆっくりと話をすることができる場面であり、ご利用者の身体状態だけでなく、生活歴や今の気持ち等を把握することができています。

- 排泄の介助

定期的に声掛けや誘導を行い、トイレでの排泄を行っております。自立されている方もおられますが、徐々に状態が変化し、介助が必要な方もおられます。プライバシーに配慮しながら、個々に適した対応を行っております。様々なご利用者が使用するトイレは、毎回使用後の消毒を行い、ご利用者が快適に使用できるように徹底しました。

- 送迎

運転に細心の注意を払い、ご利用者に怪我等がないよう安全運転を心掛けておりました。送迎時、ご家族やご近所の方々と顔を合わすことにより、顔の見える関係となることができました。ご利用者が、家で生活する上での相談を受けることもあり、利用方法の変更や家族支援にもつながりました。

- 健康管理

日々のバイタル測定、入浴時の体調確認、水分量の把握、排便の確認を行い、ご利用者の微細な状態の変化を発見して、早期に報告することが出来ており、看護師も対応することができています。又、職員全体で情報共有ができています。

- 機能訓練

毎日の体操、計算問題、漢字等の脳トレ、食事前の嚥下体操を継続して行っております。ご利用者の状態に合わせて、廊下での歩行訓練も取り入れ、下肢筋力低下防止に努めております。日常生活動作として、洗濯物を干す、たたむ、おぼんや食器を拭く、一緒に掃除をする等を生活の中に取り入れています。

- 行事、クラブ活動

行事は毎月担当者が企画し実施しております。ご利用者の意見を取り入れ、季節を感じるものや食べたいものを、ご利用者と一緒に作る行事を実施し、継続しています。ご利用者の会（シニアクラブ）も継続し、毎月1回開催しています。ご利用者の意見や希望を伺うことで、行事や日々のレクリエーションに反映することが出来ました。

- ボランティアの受け入れ、地域行事参加状況

夏祭りへの参加、秋祭りの地域の子供神輿の来苑が実施できました。又、ボランティアについては、ほぼ毎月ボランティアの方が来苑し歌謡ショーを開けております。

- 防火、防災訓練

防火訓練は年2回実施し、そのうち1回は消防署立会いのもと実施しており、消防設備点検も受けております。その際、消火手順や消火器について、防災に関してのお話も聞くことができました。又、風水害避難訓練も実施しました。実際行うことで避難手順や避難経路等改めて理解することができました。





1. 事業所

① 概要

事業所名	小規模多機能型居宅介護 亀天水陽苑		
事業所種別	(介護予防)小規模多機能型居宅介護事業所		
事業所住所	愛媛県西条市大野134番地1		
管理者職名	川村 拓也(課長)		
職員数	男性	女性	総数
	7名	8名	15名

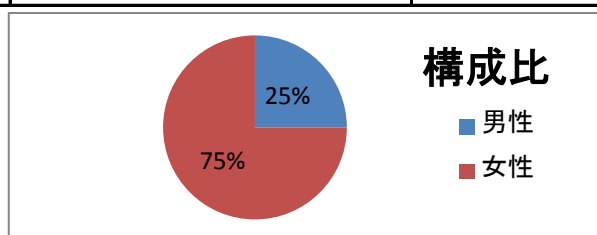
(平成29年3月31日現在)

②職員紹介



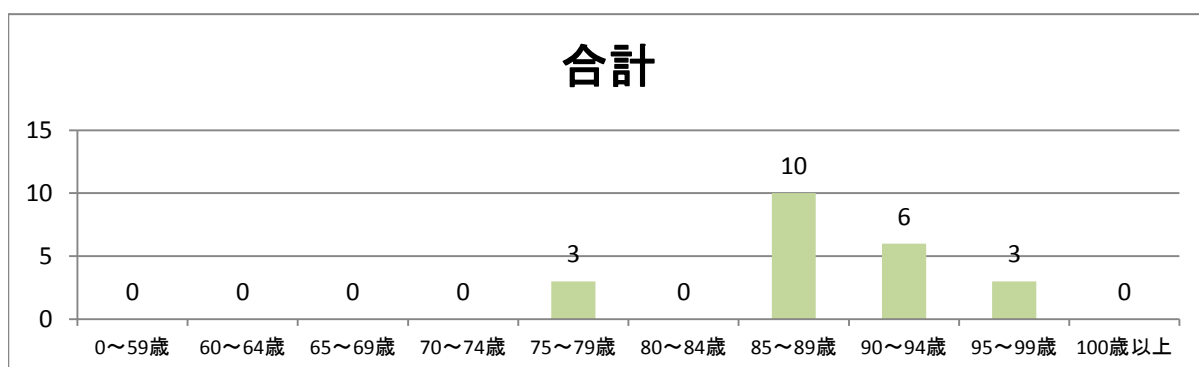
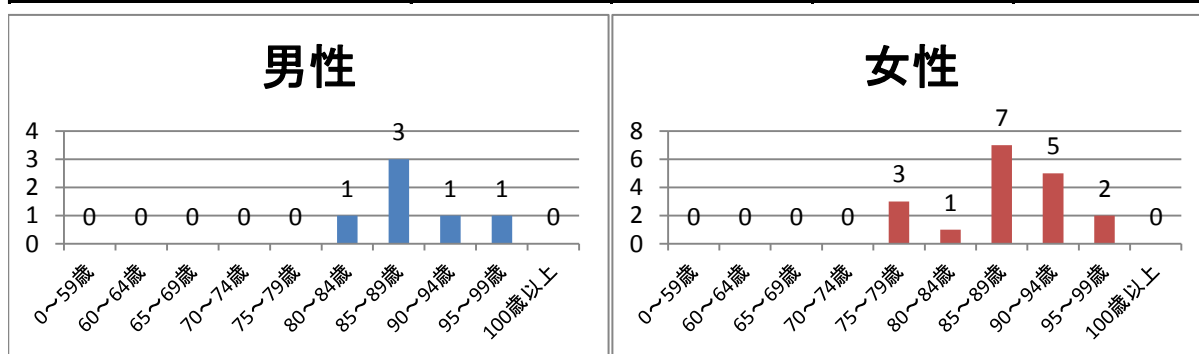
2. 定員及び現在人員(平成29年3月31日現在)

定員(名)	現在人員(名)	性別	
		男性	女性
29	24	6	18



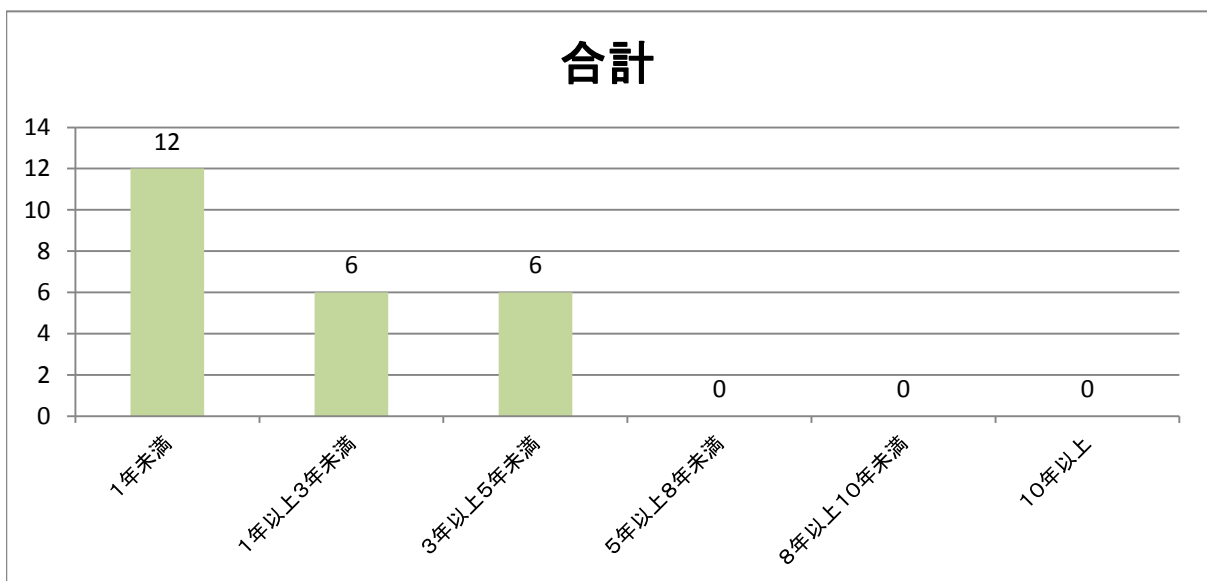
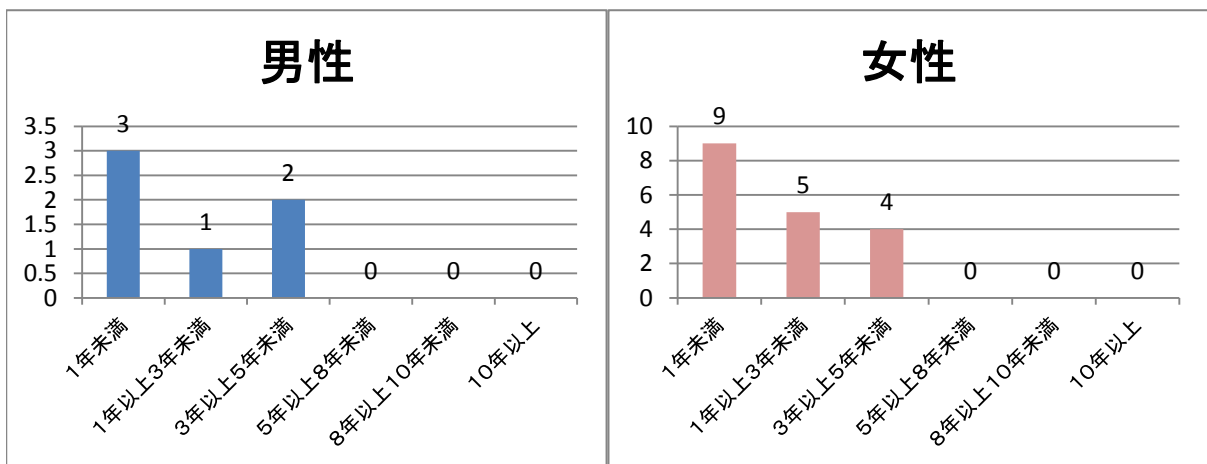
3. 年齢別人員

	男性	女性	合計人数と構成比	
			人数(名)	構成比(%)
0～59歳	0	0	0	0%
60～64歳	0	0	0	0%
65～69歳	0	0	0	0%
70～74歳	0	0	0	0%
75～79歳	0	3	3	12.50%
80～84歳	1	1	2	8.33%
85～89歳	3	7	10	41.67%
90～94歳	1	5	6	25.00%
95～99歳	1	2	3	12.50%
100歳以上	0	0	0	0%
合計	6	18	24	100%
	最高年齢	最低年齢	平均年齢	男女平均年齢
男性	97	87	88.6	
女性	96	77	87.9	



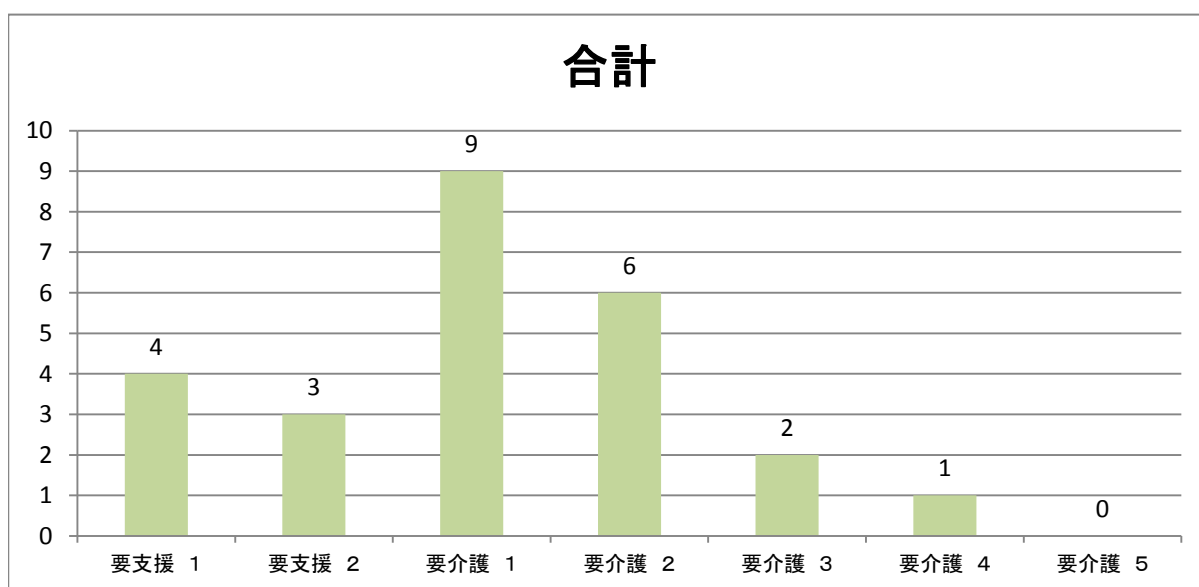
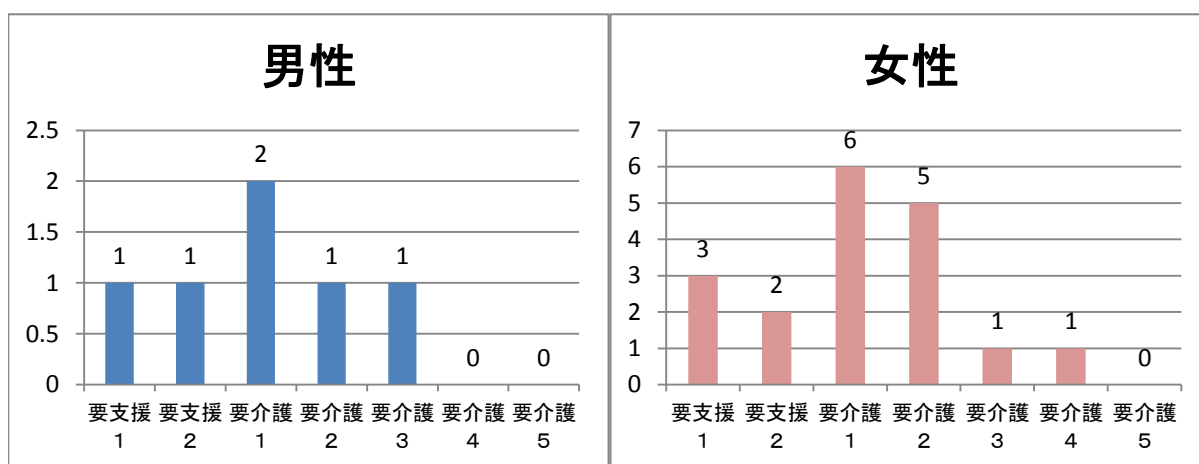
4. 入居期間別人員

	男性(名)	女性(名)	合計(名)	構成比(%)
1年未満	3	9	12	50.00%
1年以上3年未満	1	5	6	25.00%
3年以上5年未満	2	4	6	25.00%
5年以上8年未満	0	0	0	0%
8年以上10年未満	0	0	0	0%
10年以上	0	0	0	0%
合計	0	0	24	100%
平均入居期間(登録期間)	2.6	2.4	2.5	



5. 平均介護度別人員

	男性(名)	女性(名)	合計	
			人数(名)	構成比(%)
要支援 1	1	3	4	16.67%
要支援 2	1	2	3	12.50%
要介護 1	2	6	9	37.50%
要介護 2	1	5	6	25.00%
要介護 3	1	1	2	8.33%
要介護 4	0	1	1	4.17%
要介護 5	0	0	0	0%
合計	6	18	24	100%
平均介護度	1.3	2		



6. 面会状況(平成28年4月1日 ~ 平成29年3月31日迄)

総数	267
1か月平均	22.2
最高(1人あたり)	66
最低(1人あたり)	0
年間1人平均	11.1
1か月1人平均	1.4



7. 研修実施状況

【内部研修】

実施月	研修内容	研修講師	出席者数(名)
4月	虐待・拘束防止について	柴田秀明	14
5月	高齢者に多い疾患・内服について	川又智美	15
6月	緊急時の対応	鎌倉里美	14
7月	接遇	芝美奈	15
8月	認知症ケアについて	黒河正治	15
9月	介護技術	門田有貴	14
10月	事故防止について	阿部千奈実	14
11月	感染対策について	鎌倉里美	13
12月	口腔ケアについて	青野知夏	14
1月	自立支援と機能訓練	阿部千奈実	14
2月	レクリエーションと健康について	芝美奈	15
3月	介護記録について	芝美奈	15

【外部研修】

実施月	研修種類	研修内容	出席者職種
5月	講義	接遇研修	介護職
12月	講義	甲種防火管理新規講習	計画作成担当者
12月	講義	会計について	計画作成担当者

8. 行事・クラブ活動及びボランティア受入れ実施状況表

【行事・クラブ活動】

実施月	指導援助者	内容	参加者数(名)
5月	吉岡ひとみ	ドライブ(休暇村)	15名＋職員
6月	黒河正治	ドライブ(あじさい見学)	15名＋職員
7月	柴田秀明	食レク(肉団子、カニかま大根サラダ、フルーツサンド)	15名＋職員
8月	小幡光宗	スイカ割	15名＋職員
9月	芝美奈	敬老会	15名＋職員
10月	青野知夏	運動会	15名＋職員
11月	柴田秀明	文化祭	15名＋職員
12月	黒河正治	クリスマス会	15名＋職員
12月	黒河正治	おやつレク(ふっくら薄焼きバナナケーキ)	15名＋職員
1月	門田有貴	初詣・正月遊び	15名＋職員
2月	芝美奈	節分	15名＋職員
3月	黒河正治	ひな祭り	15名＋職員

【地域交流・ボランティア受入れ状況】

実施月	団体名	内容	参加者数(名)
5月	玉井キヨ子様	歌、踊り、手品	15名＋職員
6月	玉井キヨ子様	歌、踊り、手品	15名＋職員
7月	玉井キヨ子様	歌、踊り、手品	15名＋職員
8月	玉井キヨ子様	歌、踊り、手品	15名＋職員
9月	玉井キヨ子様	歌、踊り、手品	15名＋職員
10月	玉井キヨ子様	歌、踊り、手品	15名＋職員
11月	玉井キヨ子様	歌、踊り、手品	15名＋職員
12月	玉井キヨ子様	歌、踊り、手品	15名＋職員

9. 苦情状況

【苦情状況】

日付	法人との関係	内容
平成28年度		苦情なし



