

平成 28 年度

特別養護老人ホーム 大師苑

指定短期入所生活介護事業所 大師苑

事業報告書



## 平成 28 年度 特別養護老人ホーム大師苑 事業報告書

### (1) 基本方針

認知症の方や身体介護が必要な方など、地域で生活されている中重度のご利用者の方を幅広く受け入れ、様々なニーズに対応できるよう、介護技術の向上や医療機関との連携を強め、地域に根差した介護福祉施設事業を実施致します。

### (運営方針)

- ① ご利用者の生活歴を把握し、ご本人とご家族の意向を反映した個別ケアを実施していきます。
- ② 中重度の介護の必要な方へ幅広いサービスの提供ができるよう職員の資質向上に努めるとともに、医療機関との連携を密に行い、ご利用者に安心、安全を提供致します。
- ③ 地域における社会資源としての役割を担い、地域住民が集える、開かれた施設を目指します。

### (重点目標)

- ① アセスメントにおいて、入所前の生活歴等について把握し、専門職が協働しケア計画を作成する事に努めました。担当者会議等についても定期的に実施し、統一されたサービスの提供が行えるようにしました。
- ② 協力医療機関との連携を図ることで、早期発見と早期治療に取り組みました。入院者が多くなる時期もありましたが、医療と介護が連携を図り、状態の安定につとめました。
- ③ 地域との交流を図るため、毎年実施している夕涼み会を平成 28 年度も実施し、近隣の方との交流を図りました。また、敬老会には近隣の保育所からボランティアで園児を招き、交流を図ることができました。

### (2) 利用者に対するサービス

#### ● 食事

カンファレンスや日頃の食事状況等を把握し、より美味しい食事を提供できるように努めました。年間を通し、季節を感じられる献立になるようにしました。ご利用者の満足が得られる食事提供が行えたのではないかと思います。また嗜好についてもご利用者に合ったものが提供できるように努めました。

#### ● 入浴

週に 2 回以上の入浴機会を持ち、入浴によって気分転換や四肢機能の向上を図れるよう努めました。また、全身の状態観察をしっかりと行い、異状時の早期発見に努めました。

- 排泄の介助

お一人お一人の排泄状況の把握を行い、その方にあった排泄介助を実施致しました。夜間においても睡眠等の妨げとなる事がないよう、パターンを把握して介助を行うよう心掛けました。

- 機能訓練

機能訓練計画に基づき、機能維持及び機能向上ができるよう個別ケアを実施しました。他職種協働で実施し、個別機能のほか、生活全体を通じて機能訓練につながるよう努めました。

- 行事・クラブ活動

季節にあった行事計画を立て、ドライブや敬老会、クリスマス会等を実施しました。施設内だけではなく、なるべく四季を感じられるように工夫し、活気のある生活が送れるよう努めました。

- 防火・防災対策

年 2 回の防火・防災訓練を実施しました。3 月実施分では消防署員の立会いにて避難訓練を実施し、避難方法等についてご指導いただきました。

他に、風水害についても訓練を実施し、避難のシステム等についても再度確認致しました。

- 感染症対策・衛生管理

感染症について研修を実施し、介護職員等の知識や技術向上を目指しました。インフルエンザの他、様々な感染について、予防ができる様に努めました。

## 平成 28 年度 指定短期入所生活介護事業所大師苑 事業報告書

### (1) 基本方針

認知症の方や身体介護が必要な方など、地域で生活されている中重度のご利用者の方を幅広く受け入れ、様々なニーズに対応できるよう、介護技術の向上や医療機関との連携を強め、地域に根差した介護福祉施設事業を実施致します。

### (運営方針)

- ① ご利用者の生活歴を把握し、ご本人とご家族の意向を反映した個別ケアを実施していきます。
- ② 介護の必要な方へ幅広いサービス提供ができるよう、職員の資質向上に努めます。
- ③ 地域における社会資源としての役割を担い、地域住民が集える、開かれた施設を目指します。

### (重点目標)

- ① 在宅生活を継続出来るようご利用者の意思に沿ったケア計画を作成し、サービス提供に努めました。また、短期入所の利用によって、ご家族の介護負担の軽減等が図れたと思います。
- ② 苑内から西条祭りの様子等観る事で、とても喜んで頂いた方もおられました。その他にも、敬老会等の行事参加によって、地域と交流することができるよう努めました。
- ③ 医療分野や介護分野など、幅広く内部研修等を実施する事が出来ました。また、外部研修等に参加し、内部研修等により情報共有することで全体的な技術や知識の向上に努めることができました。

### (2) 利用者に対するサービス

#### ● 食事

ご利用者の嗜好等をよく聞き取り、給食会議等での検討課題とし、食事サービスの向上を図りました。また、食事摂取状況等の把握により、適した形態での食事提供を行う事が出来ました。

#### ● 入浴

自宅での入浴等が困難な方などもいらっしゃるなので、施設での入浴によって、ゆっくりと浴槽に浸かったり、気分転換をしたりすることができたと思います。

- 排泄の介助

お一人ごとの排泄状況について、自宅での様子等も把握し、適した排泄介助が行えるように努めました。自宅での状況とは異なるため、戸惑う方も居られますが、職員がしっかりと見守りや介助を行う事で安心してご利用頂けるよう努めました。

- 機能訓練

在宅生活が継続できるよう、ご利用者の心身機能を把握し、その方にあった機能訓練を実施出来るよう心がけました。とくに、自宅内の状況や生活についてよく観察、把握し、在宅生活に活かすことができる機能訓練を実施しました。

- 行事・クラブ活動

季節にあった行事を企画する事と、実施において四季を感じられご利用者の生活に活気が持てるよう工夫しました。敬老会や夕涼み会、西条祭り見学においては、季節を感じて頂けたのではないかと思います。

- 防火・防災対策

年2回の防火・防災訓練を実施しました。避難訓練においては、消防署員の方々にもご協力を頂き、避難訓練状況についてご指導いただく事ができました。

- 感染症対策・衛生管理

感染症についての研修を実施し、介護職員等の知識や技術向上を目指しました。インフルエンザの他、様々な感染について、予防ができるように努めました。

## 1. 事業所

### ① 概要

事業所名	特別養護老人ホーム 大師苑		
事業所種別	地域密着型介護老人福祉施設		
事業所住所	西条市大師町182番地2		
管理者職名	施設長 宮田 晴司		
職員数	男性	女性	総数
	11	23	34

(平成29年3月31日現在)

### ②職員紹介

施設長

宮田 晴司

生活相談員

伊藤 明子

機能訓練指導員

伴野奈緒美

機能訓練指導員

松本里美

機能訓練指導員

森田 友子

介護支援専門員兼看護師

竹原 かほる

管理栄養士

合田 志穂

管理栄養士

白岡 明子

看護師

佐伯 敏子

看護師

伊藤 由夏

生活支援係

幾原 香



#### 特別養護老人ホーム ひうちユニット

介護副主任 青野 比佐  
 介護員 伊藤 征哉  
 介護員 鶴頭 麻紀  
 介護員 工藤 勇太  
 介護員 小澤 裕子  
 介護員 多和 亜由美  
 介護員 窪田 奈美

#### 八堂ユニット

介護主任 渡辺 孝志  
 介護員 村上 京子  
 介護員 矢野 雅樹  
 介護員 鴨 重樹

#### 水都ユニット

ユニットリーダー 越智 静香  
 介護員 高橋 由香利  
 介護員 越智 明里  
 介護員 藤田 征司  
 介護員 曾我 仁志  
 介護員 吉田 友香

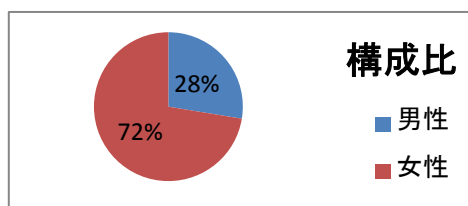
短期入所生活介護事業所

#### 加茂 ユニット

ユニットリーダー 飯尾 健二  
 介護員 三瀬 勝恵  
 介護員 井上 優  
 介護員 渡辺 ミユキ  
 介護員 伊藤 大地  
 介護員 竹箇平 ゆきみ

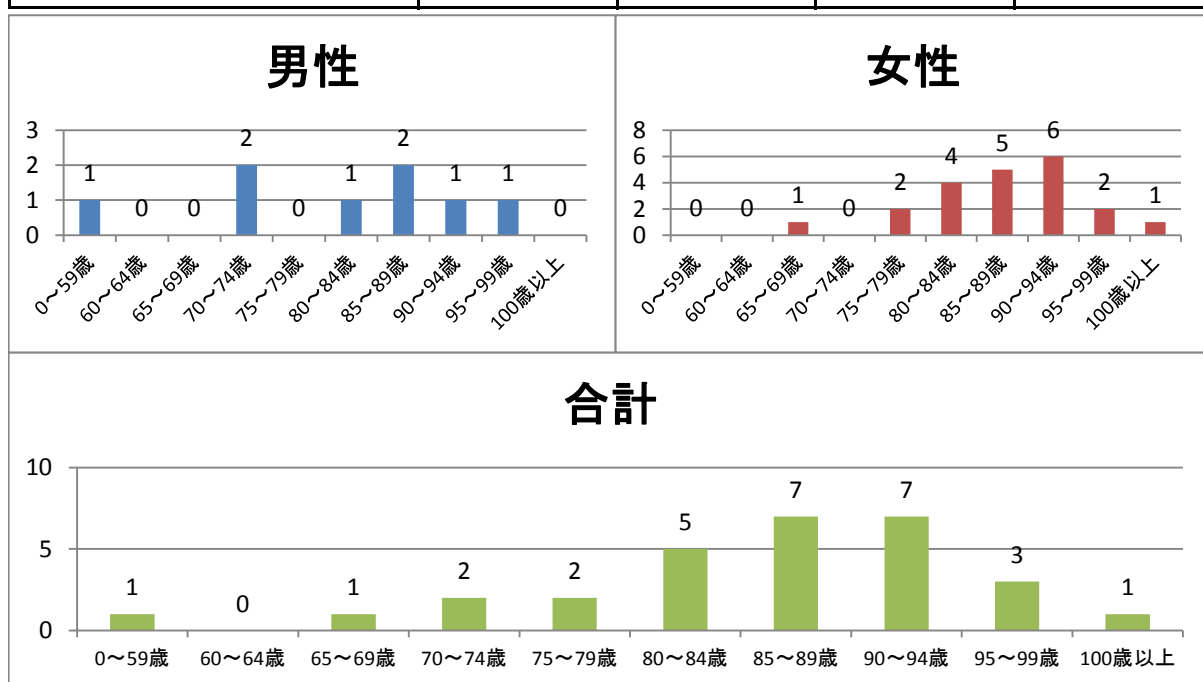
## 2. 定員及び現在人員(平成29年3月31日現在) : 特別養護老人ホーム 大師苑

定員(名)	現在人員(名)	性別	
		男性	女性
29	29	8	21



## 3. 年齢別人員(平成29年3月31日現在) : 特別養護老人ホーム 大師苑

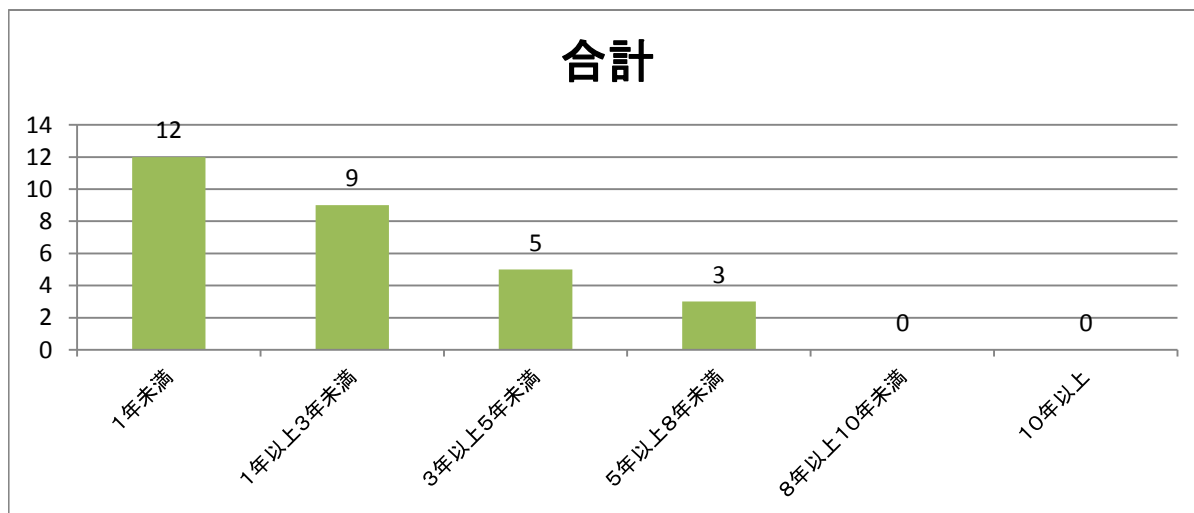
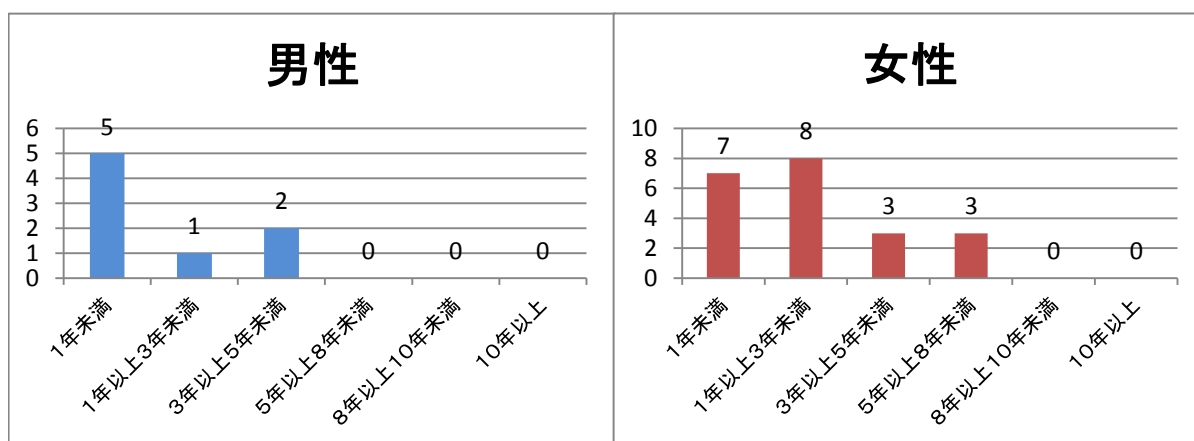
	男性(名)	女性(名)	合計人数と構成比	
			人数(名)	構成比(%)
0～59歳	1	0	1	3.45%
60～64歳	0	0	0	0%
65～69歳	0	1	1	3.45%
70～74歳	2	0	2	6.90%
75～79歳	0	2	2	6.90%
80～84歳	1	4	5	17.24%
85～89歳	2	5	7	24.14%
90～94歳	1	6	7	24.14%
95～99歳	1	2	3	10.34%
100歳以上	0	1	1	3.45%
合計	8	21	29	100%
	最高年齢	最低年齢	平均年齢	男女平均年齢
男性	97	57	80.3	
女性	100	69	87.4	85.4





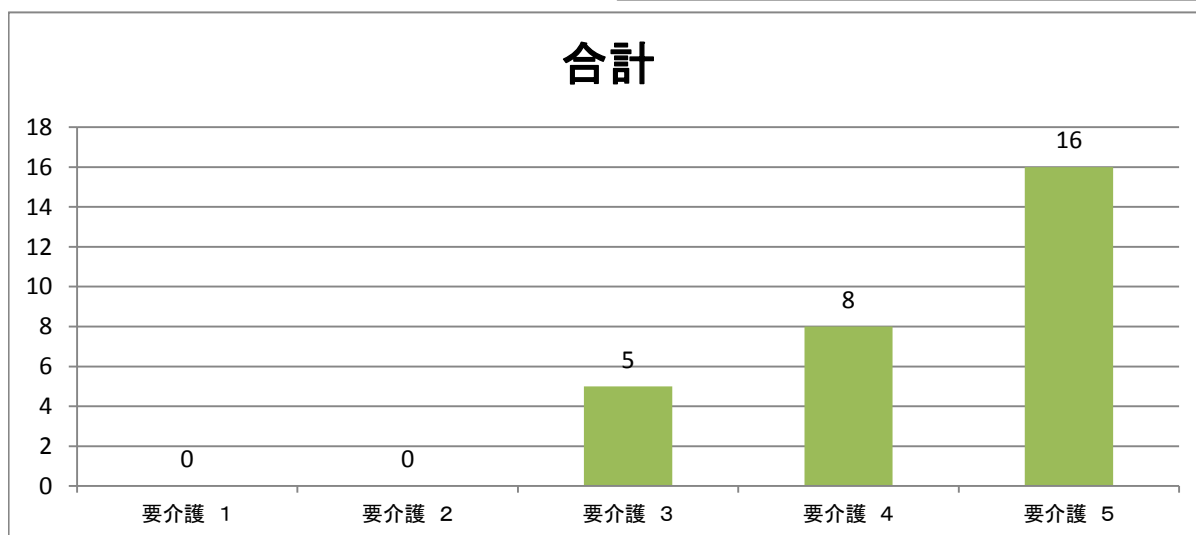
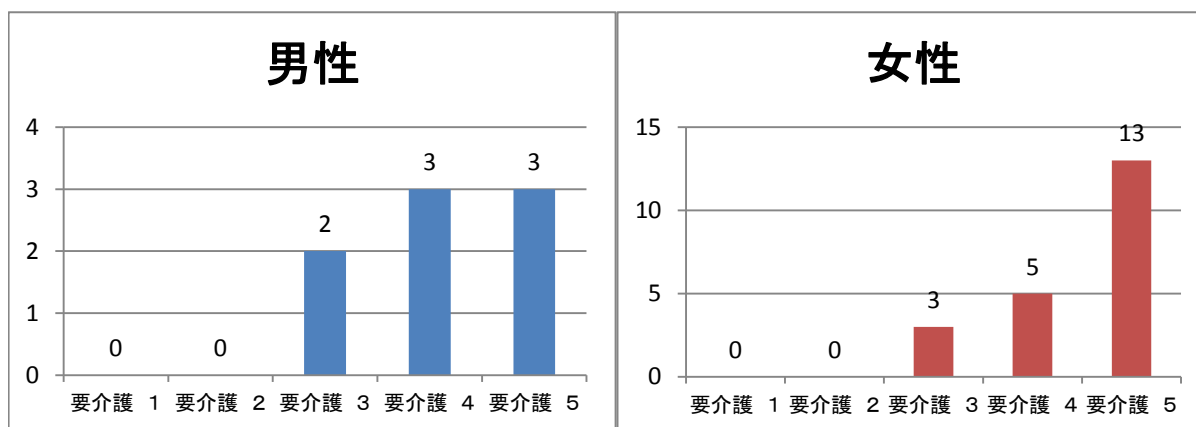
#### 4. 入居期間別人員(平成29年3月31日現在) : 特別養護老人ホーム 大師苑

	男性(名)	女性(名)	合計(名)	構成比(%)
1年未満	5	7	12	41.38%
1年以上3年未満	1	8	9	31.03%
3年以上5年未満	2	3	5	17.24%
5年以上8年未満	0	3	3	10.34%
8年以上10年未満	0	0	0	0%
10年以上	0	0	0	0%
合計	8	21	29	100%
平均入居期間	1年6ヶ月	2年2ヶ月	2年	



5. 平均介護度別人員(平成29年3月31日現在) : 特別養護老人ホーム 大師苑

	男性(名)	女性(名)	合計	
			人数(名)	構成比(%)
要介護 1	0	0	0	0%
要介護 2	0	0	0	0%
要介護 3	2	3	5	17.24%
要介護 4	3	5	8	27.59%
要介護 5	3	13	16	55.17%
合計	8	21	29	100%
平均介護度	4.13	4.48		



6. 面会状況(平成28年4月1日～平成29年3月31日迄の1年間)

総数	1,110
1か月平均	92.5
年間1人平均	38.3
1か月1人平均	3.2

7. 研修実施状況：特別養護老人ホーム 大師苑・指定短期入所生活介護事業所 大師苑

【内部研修】

実施月	研修内容	研修講師	出席者数(名)
4月28日	移乗介助の仕方について	芝 博文 渡辺 孝志	30
5月26日	感染症について	伊藤 由夏	31
6月23日	虐待防止について	芝 博文 越智 静香	29
7月28日	褥瘡予防について	森 豊子	31
8月25日	事故防止について おむつ講習について	渡辺 孝志 芝 博文	30
9月22日	認知症について	伊藤 明子 山元 和美	31
10月26日	感染症対策について	伊藤 由夏	30
11月24日	認知症について 看取りについて タッピングについて	青野 比佐 佐伯 敏子 伊藤 由夏	29
12月22日	移乗介助について	西原 直美	27
1月26日	身体拘束について	西原 直美 越智 静香	29
2月23日	認知症について	工藤 勇太 伊藤 大地	29
3月23日	ESBLについて 認知症について	伊藤 由夏 鶴頭 麻紀	31

【外部研修】

実施月	研修場所	研修内容	出席者職種
4月26日	ひめぎんホール「真珠の間B」	平成28年度第1回東予地区老人福祉施設協議会 施設長研修会・総会	施設長
4月28日	今治湯ノ浦ハイツ	平成28年度 第1回東予地区老人福祉施設協議会施設長研修会・総会	施設長
5月17日	小規模多機能型居宅介護 近見苑	接遇研修 より良い関係を築くために	介護員
6月21日～24日	県社会福祉協議会ホール	認知症介護実践者研修 第1期	生活相談員
6月22日	愛媛県総合科学博物館 多目的ホール	平成28年度認定調査員現任研修	介護支援専門員兼看護師
6月28日	土居町文化会館(ユアホール)2階 大会議室	平成28年度東予地区老人福祉施設協議会 新任職員研修会	介護員
8月30日	愛媛県総合科学博物館 第1研修室	平成28年度東予地区老人福祉施設協議会 事務員等研修会	事務員兼介護員
9月6日	新居浜市ウイメンズプラザ	平成28年度東予地区老人福祉施設協議会「調理員」研修会	管理栄養士
9月16日	ユアーズ	平成28年度 東予地区老人福祉施設協議会 生活相談員研修会	生活相談員
9月27日	土居町文化会館(ユアホール)2階 大会議室	平成28年度東予地区老人福祉施設協議会 第1回介護職員研修会	介護員
10月3日	今治湯ノ浦ハイツ	平成28年度 東予地区老人福祉施設協議会「介護支援専門員研修会」	介護支援専門員
10月13日	テクSPORT今治	施設長と事務職員等との合同研修会	施設長
10月25日	エスポワール愛媛聖公会館2階(大ホール)	平成28年度施設ケアマネジメント研修会	介護支援専門員
10月26日	今治湯ノ浦ハイツ	平成28年度 東予地区老人福祉施設協議会「機能訓練指導員研修会」	機能訓練指導員
10月27日	東京ビッグサイト西口2ホール&四トリウム	ホスペックジャパン2016	施設長
11月5日	新居浜文化センター	高齢者施設における看取り	介護支援専門員兼看護師
12月2日	今治湯ノ浦ハイツ「階」研修室	平成28年度 東予地区老人福祉施設協議会 栄養士研修会	管理栄養士
12月3日	エスポワール愛媛聖公会館 2階(大ホール)	平成28年度 口腔ケア研修会	介護員
12月6日	特別養護老人ホーム田・レイエ4階ロビースペース	平成28年度 東予地区老人福祉施設協議会 介護職員研修会	介護員

実施月	研修場所	研修内容	出席者職種
12月7日	愛媛県総合社会福祉会館3階「研修会」	平成28年度生活リハビリテーション研修会	介護員
1月20日	愛媛県総合社会福祉会館3階「研修室」	愛媛県老人福祉施設協議会 平成28年度ポジショニング(拘縮・褥瘡予防)研修会	介護員
1月27日	今治湯ノ浦ハイツ	平成28年度 東予地区老人福祉施設協議会 看護職員等研修会	看護師
1月27日	エスポワール園媛文教会館2階「大ホール」	平成28年度 社会福祉法人制度改革対策セミナー	施設長
2月10日	エスポワール園媛文教会館2階「大ホール」	平成28年度第2回認知症ケア研修会	介護員
2月13日	イオンモール自治新都市2階イオンホール	東予地区老協 第3回「介護職員」研修会	介護員
2月21日	愛媛県総合社会福祉会館2階「多目的ホール」	平成28年度虐待防止研修会	介護員
3月2日～3日	愛媛県総合社会福祉会館	愛媛県認知症対応サービス事業管理者研修	介護主任

## 8. 食事：特別養護老人ホーム 大師苑・指定短期入所生活介護事業所 大師苑

### 【栄養所要量】

区分	1人1日当たり給与栄養量	1人1日当たり荷重平均所要量
エネルギー	1,553Kcal	1,601Kcal
たんぱく質	55g	42g
脂質	30～40g	43.0g
カルシウム	569mg	565mg
鉄	9.5mg	5.3mg
ビタミンA	632μg	495μg
ビタミンB1	1.25mg	0.86mg
ビタミンB2	1.08mg	0.96mg
ビタミンC	108mg	85mg

### 【献立例】

4月	5月	6月	7月	8月	9月
いなり寿司	梅しらすご飯	茶そば	冷やしそうめん	冷やし中華	芋ご飯
中華丼	フルーツあんみつ	水ようかん	うな丼	サラダうどん	栗の豆乳プリン
焼きそば				アイスクリーム	

10月	11月	12月	1月	2月	3月
栗ごはん	ちゃんぽん	醤油ラーメン	おせち料理	肉うどん	おでん
柚子はちみつゼリー	ナポリタン	年越し蕎麦	七草粥	玉子そば	お好み焼き
		クリスマスケーキ			

## 9. 行事・クラブ活動及びボランティア受入れ実施状況表

： 特別養護老人ホーム 大師苑・指定短期入所生活介護事業所 大師苑

### 【行事・クラブ活動】

実施月	指導援助者	内容	参加者数(名)
4月	渡辺	お花見	16
5月	伊藤	ふじ・ツツジ見学・誕生会	25
6月	越智	あじさい見学	13
7月	藤田	七夕・誕生日会	42
8月	井上	夕涼み会・誕生日会	80
9月	飯尾	敬老会・誕生日会	86
10月	運動会	運動会・秋祭り見学・誕生日会	55
11月	飯尾	紅葉見学・誕生日会	19
12月	飯尾	クリスマス会・餅つき・誕生日会	91
1月	吉田	初詣・誕生会	17
2月	藤田	節分・誕生会	52
3月	矢野	ひな祭り・誕生会	59

### 【地域交流・ボランティア受入れ状況】

実施月	団体名	内容	参加者数(名)
8月	地域住民	夕涼み会	51
9月	神拝保育園	敬老会	86

## 10. 苦情状況

### 【苦情状況】

日付	法人との関係	内容
4月25日	ご利用者ご家族	胃瘻をされているご利用者が、食事を摂取できておらずご家族にご本人が食べれる物を依頼したところ、食べていない食事料金をとることに不満を持たれた。食事を提供しているが食べられないということをご家族への連絡の中で説明不足があったことをお詫びし、食事提供を3食から夕食のみの1食に変更し、朝昼は胃瘻注入で対応を行い1日1食で食事の様子をみていくことでご理解いただいた。
5月22日	ご利用者ご家族	排泄介助について、ご家族からオムツ交換の依頼があったが、職員から「食後の交換になっているので、その時間で交換します。」と言われたとの事であった。十分な説明がないままであったので再度説明しご家族の了解を得る。
8月1日	ご利用者ご家族	ご利用者の体調不良に伴い電話連絡をおこなった。しかし、ご家族は海外におられ、電話がなったのは夜中であった。夜中に電話が何度かなった事と施設受診に行ってほしいという内容であった。受診と緊急時については再度説明行う。

日付	法人との関係	内容
10月17日	ご利用者ご家族	ご利用者の体調不良に伴い数日においてご家族と連絡を取り合った。受診後に亡くられたが、受診の際に「職員が布団を剥ぎ取った」「救急車を呼んでほしかった」等の訴えがあり、市役所等へも苦情相談に行かれていた。施設からはご家族に誤解である事等も伝えたが、ご理解いただけず。西条市高齢介護課にも施設から苦情内容について相談し説明を行う。
2月5日	ご利用者ご家族	11月時点の面会について、「看護師さんから処置をするので出て行って下さいと言われた。どんな傷があるかも見せてくれなかった。」との事であった。看護師については指導しておくことをお伝えする。

