

平成 28 年度  
小規模多機能型居宅介護 亀天近見苑  
事業報告書



(1) 基本方針

身近な地域でご家族や親しい人々と共に、住み慣れた生活を維持してまいります。ご利用者の心身の状況、置かれている環境を踏まえて、通い、訪問、宿泊サービスを柔軟に組み合わせ、個別のサービス形態を適切に支援し暮らしを支えていきます。

(運営方針)

- ① ご利用者の人権と願いを尊重し、生活暦等を確認しながら個別サービスを提供します。
- ② 日常生活の中に機能訓練を取り入れ、自立に向けた支援を行います。
- ③ 運営推進会議の開催や近見苑行事の発信の他、誰でも立ち寄れる機会と場所を提供し、地域の方にとって馴染みのある施設にします。
- ④ ご利用者に関わりのあるご家族・近隣の方・主治医等と積極的に情報交換を行い、信頼関係を構築し、ご利用者を支えていきます。

(重点目標)

- ① 苑内イベントについては、毎月企画を立てて運営推進会議と同日に行い、参加しやすい様工夫しました。しかし、地域の方の参加は、比較的同じメンバーに固定されており、新たな地域の参加者の獲得には至りませんでした。
- ② 苑の行事に関しては、地域に向けた介護の説明会や相談などを受ける場所として公開する等、より気軽に足を運んでもらえるような取り組みが足りませんでした。
- ③ つながりのある居宅、医療機関への訪問は行っていますが、更なる広がり、展開が出来ませんでした。
- ④ 施設における利用継続の方に対しての、職員のサービスの質は、外部研修や定期的な内部研修などの参加で向上しています。
- ⑤ 職員のご利用者への礼儀と思いやりは、個々の職員が意識して行えていました。個別の介護計画作成はしていますが、それをふまえた支援の方法に工夫をするという課題は残っています。ご利用者は、近見苑で穏やかな生活を送られており、ご家族にも喜ばれています。
- ⑥ 個別レクリエーションや機能訓練など、ご利用者やご家族のニーズにもう少し応えられるような仕組み作りが、今後はもっと必要になります。現在、週に3回の入浴の要望には応えることが出来ており、苑での特徴として行えて

います。

- ⑦ 個別の介護計画内容についての話し合いや報告などの時間を設けていく必要もあります。ご利用者の体調変化時の対応も更に勉強をして、普段からのコミュニケーションを増やしていきます。
- ⑧ 週間で行っているミーティングにおいて、実施が毎回行えていなかった事もありました。しかし再度ルール化することによって、実施出来てきており、職員間の情報の共有化が図れてきています。統一したケアに向けて、少しずつ進んでいくことが出来ています。
- ⑨ 民生委員会の方が主催でされている「いきいきサロン」へ毎月定期的に参加させて頂いており、ご利用者と地域の方とのつながりを維持して、生活環境から切り離さないように努める一役を担えています。今後も継続して参加します。また図書館などにも職員と一緒に出かけ、ご利用者自ら図書資料や映像資料を選ばれて借りてくるなど、資源の活用が出来ています。
- ⑩ 地域とのつながりや接点がなく、地域の運動会や文化祭への参加が出来ないことや、清掃活動等地域への貢献が出来ませんでした。地域の活動情報の収集が出来ていなかったことが、一因です。
- ⑪ 現在活用している地域の資源から、近見苑の行事に参加していただくための取り組みが出来ていません。

## (2) 利用者に対するサービス

### ● 食事

盛り付けや色合いを意識しながら食欲が出るように工夫し、身体状況に合わせてミキサー食・キザミ食を提供し、負担の無いようにしています。また、飲み込みや嚥下を注意して見守りをしています。自力で召し上がられる方に対しては、必要最低限の介助にする様努めています。

### ● 入浴

清潔とリラックスを目的に、週に3回ゆっくりと入浴して頂いております。全身観察、特に皮膚観察は大切に心がけ早期発見に努めています。プライバシーに配慮し、くつろげる空間をつくり、拒否のある方は原因を取り除いて不安なく入浴できるよう配慮しています。

### ● 排泄

利用者の中には、尿意が無い方もおられ、一人ひとりにあった時間に声掛けをしています。表情等、観察を行い、トイレにて排泄していただく環境作りを心がけました。プライバシーに配慮することも大切にしています。便秘・下痢には主治医のもと、看護師が対応しています。

- 健康管理

毎日のバイタル測定をもとに、顔色・表情・訴え・様子等の観察を行い、バイタルが異状な時は再検をしています。特に感染症(インフルエンザ等)の時期は少しの変化も見逃さず、手洗い・うがいを励行しました。又、職員からの感染が無い様、マスクの着用等十分注意をしてきました。今年度はインフルエンザは出ておりません。病気の時は、家族・主治医との連携を密にして早期発見・早期回復に努めています

- 行事

毎月、季節感を感じて頂くよう努めました。鏡開き・節分・ひな祭り・花見・運動会・敬老会・クリスマス会・誕生会等、楽しんで頂けるようしています。通所のみの方もおられるので、行事にあわせた日程も心がけました。

- 防火・防災対策

防災避難訓練と共に水害に対する非難訓練の実施をしています。また防犯に関する勉強会も実施しております。地震や火災は、いつ起きてもおかしくない為、あらゆる想定を考えています。消火訓練や消防設備の正しい使い方を学び、即対応できるように心がけています。

- 職員研修の実施

毎月の勉強会や外部研修でサービスの質の向上につなげています。プライバシー・認知症ケア・感染症・脱水等、起こりやすい時期に実施しています。外部研修では参加した職員が全職員に学習会をしています。







## 1. 事業所

### ① 概要

事業所名	小規模多機能型居宅介護 亀天近見苑		
事業所種別	(介護予防)小規模多機能型居宅介護		
事業所住所	今治市石井町4丁目609番地1		
管理者職名	管理者 笠原 司		
職員数	男性	女性	総数
	4	7	11

(平成29年3月31日現在)

### ②職員紹介

「ゆったり穏やか明るい近見苑」を合言葉に支援させて頂きました。

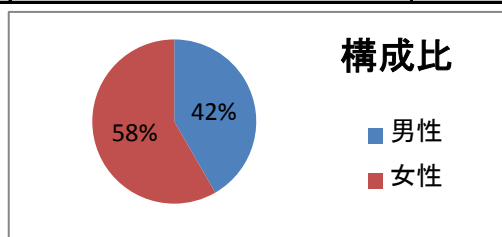


笠原 司      鳥越 美由紀   小西 応樹      三好 明子  
岡本 育郎      石倉 功造      楠橋 洋子      村上 美香子  
安部奈保菜      池内 真貴      渡辺 敦子



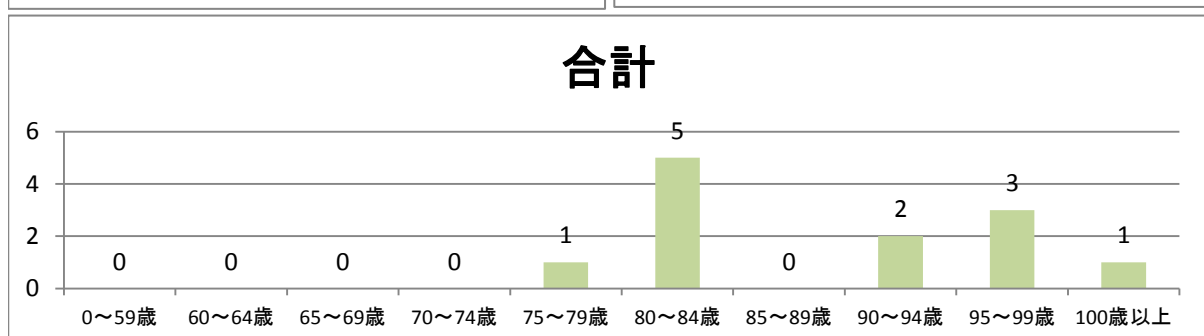
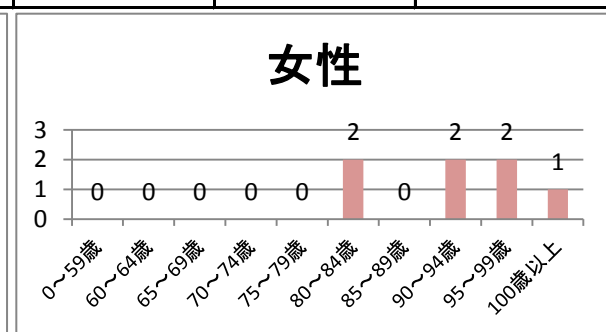
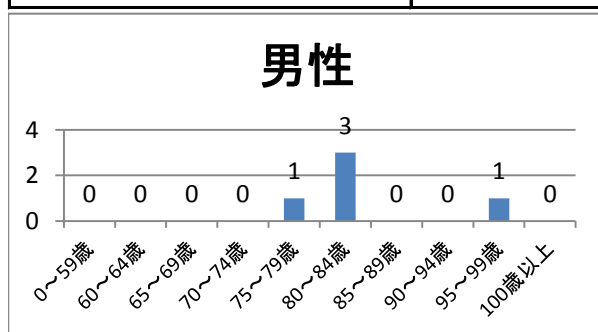
## 2. 定員及び現在人員(平成29年3月31日現在)

定員(名)	現在人員(名)	性別	
		男性	女性
25	12	5	7



## 3. 年齢別人員(平成29年3月31日現在)

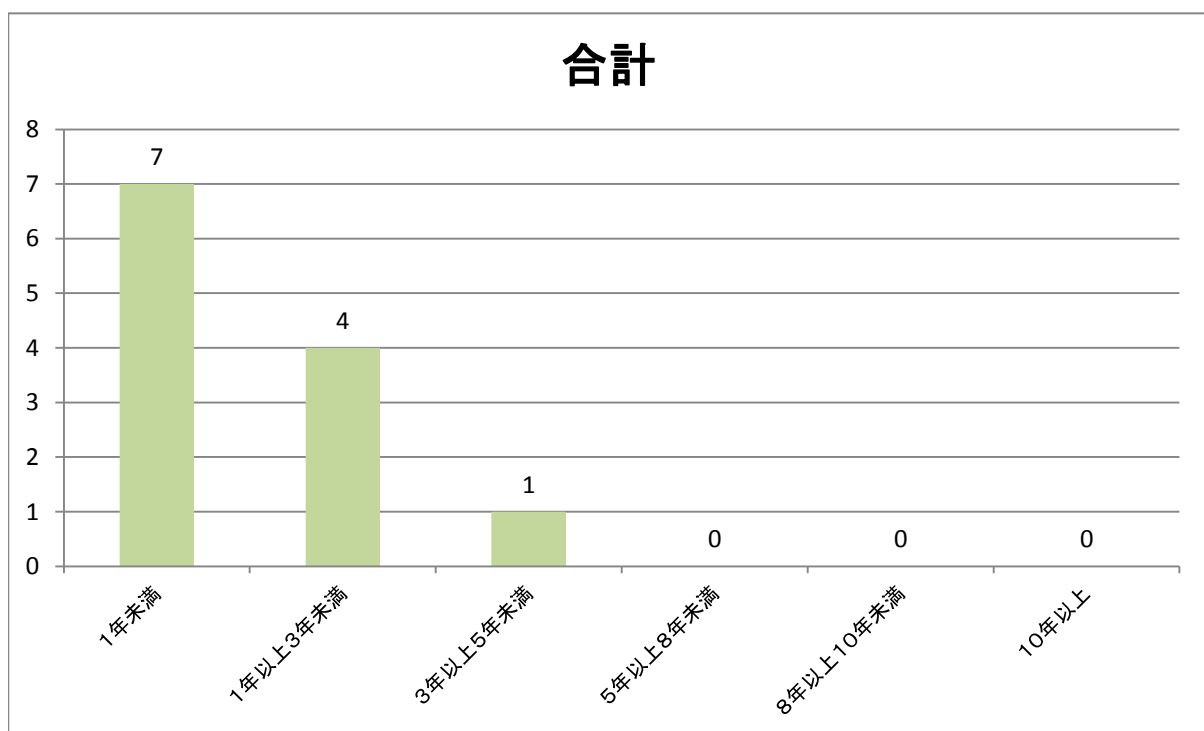
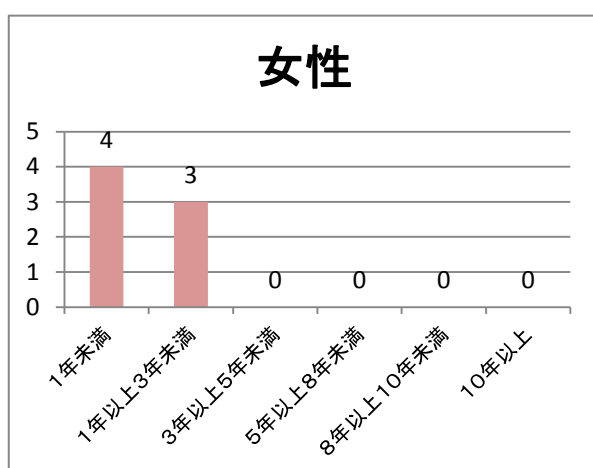
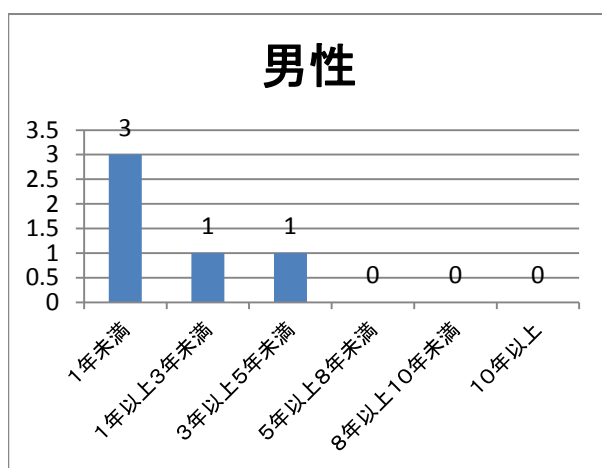
	男性	女性	合計人数と構成比	
			人数(名)	構成比(%)
0～59歳	0	0	0	0%
60～64歳	0	0	0	0%
65～69歳	0	0	0	0%
70～74歳	0	0	0	0%
75～79歳	1	0	1	8.33%
80～84歳	3	2	5	41.67%
85～89歳	0	0	0	0%
90～94歳	0	2	2	16.67%
95～99歳	1	2	3	25.00%
100歳以上	0	1	1	8.33%
合計	5	7	12	100%
	最高年齢	最低年齢	平均年齢	男女平均年齢
男性	95	78	83.4	
女性	102	81	91.4	





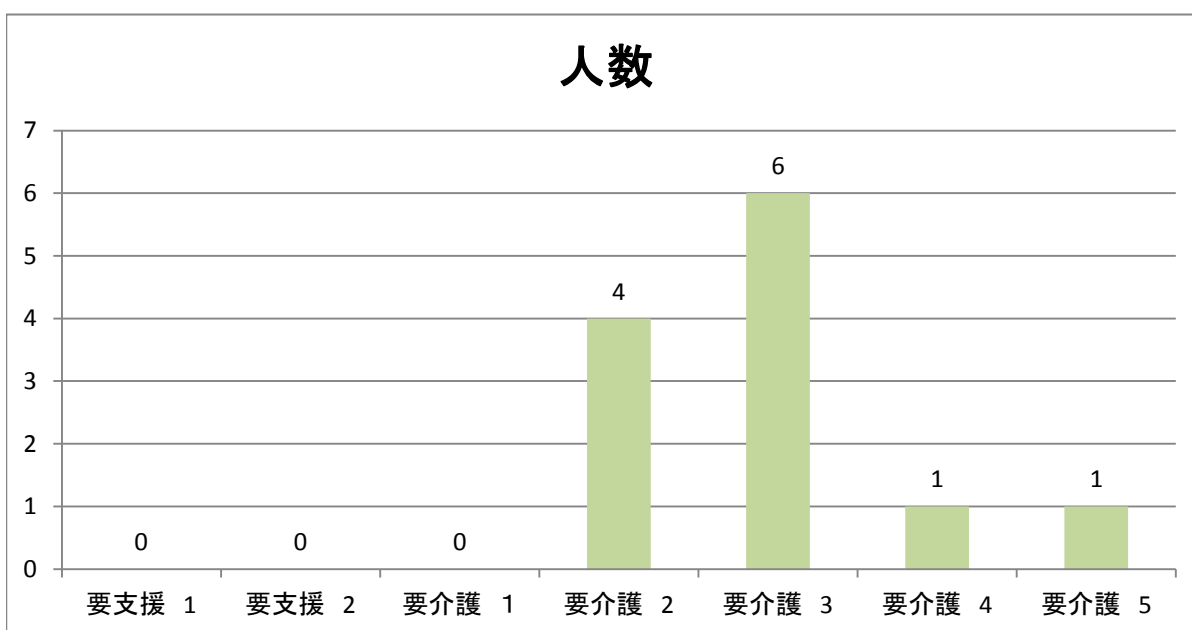
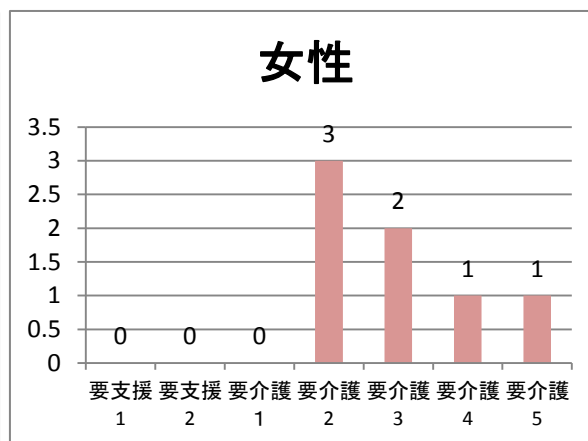
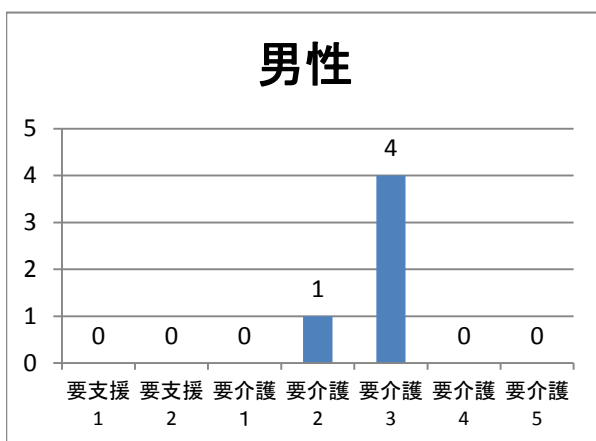
4. 入居期間別人員(平成29年3月31日現在)

	男性(名)	女性(名)	合計(名)	構成比(%)
1年未満	3	4	7	58.33%
1年以上3年未満	1	3	4	33.33%
3年以上5年未満	1	0	1	8.33%
5年以上8年未満	0	0	0	0%
8年以上10年未満	0	0	0	0%
10年以上	0	0	0	0%
合計	5	7	12	100%
平均入居期間(登録期間)	1年1ヶ月	1年1ヶ月	1年1ヶ月	



5. 平均介護度別人員(平成29年3月31日現在)

	男性(名)	女性(名)	合計	
			人数(名)	構成比(%)
要支援 1	0	0	0	0%
要支援 2	0	0	0	0%
要介護 1	0	0	0	0%
要介護 2	1	3	4	33.33%
要介護 3	4	2	6	50.00%
要介護 4	0	1	1	8.33%
要介護 5	0	1	1	8.33%
合計	5	7	12	100%
平均介護度	2.80	3.00	2.92	



6. 面会状況(平成28年4月1日 ~ 平成29年3月31日迄の1年間)

総数	58
1か月平均	4.8
最高(1人あたり)	18
最低(1人あたり)	0(通いの為)
年間1人平均	5.4
1か月1人平均	0.5

7. 研修実施状況

**【内部研修】**

実施月	研修内容	研修講師	出席者数(名)
4月	認知症ケアについて	笠原 司	7
6月	ケアプラン作成について	宮田 晴司	9
7月	水分補給について	三好 明子	6
8月	残った機能と失った機能	石倉 功造	6
9月	身体障害学に基づく介護	池植 雅也	5
11月	コミュニケーションについて	安部 奈保菜	7
12月	介護保険制度と認知症対策について	三好 明子	6
1月	養介護施設従事者等による高齢者虐待の動向と取組みについて	笠原 司	7
2月	よりよい排泄ケアを目指して	岡本 育郎	6
3月	不審者が侵入した時の対応		5

**【外部研修】**

実施月	研修種類	研修内容	出席者職種
5月	講義	接遇研修	介護職員
6月	講義	すぐに役立つ介護講座	介護職員
7月	講義	介護技術研修	介護職員
7月	講義	身体障害者学に基づく介護	介護職員
8月	講義	介護保険制度と認知症対策について	介護職員
8月	講義	施設ケアプラン作成のポイント	介護職員
10月	講義	えひめ排泄ケア研究会	介護職員
12月	講義	養介護施設従事者等虐待防止研修会	管理者兼計画作成担当者
12月	講義	会計について	管理者兼計画作成担当者
2月	講義	虐待防止研修会	介護職員
3月	講義	より良い認知症ケアのために	介護職員

8. 行事・クラブ活動及びボランティア受入れ実施状況表

【行事・クラブ活動】

実施月	指導援助者	内容	参加者数
4月	三好 明子	①ドライブ ②誕生会	①8名 ②8名
5月	楠橋 洋子	①手作りおやつ ②ドライブ	①13名 ②5名
6月	岡本 育郎	①手作りおやつ ②ドライブ	①11名 ②9名
7月	石倉 功造	①七夕 ②スイカ植え ③そうめん流し	①10名 ②7名 ③9名
8月	池植 雅也	①誕生会 ②花火大会 ③誕生会 ④盆踊り	①7名 ②5名 ③7名 ④22名
9月	村上 美香子	①誕生会 ②敬老会	①5名 ②12名
10月	安部 奈保菜	①誕生会 ②運動会	①4名 ②6名
11月	三好 明子	①誕生会 ②ドライブ ③焼き芋	①8名 ②6名 ③7名
12月	楠橋 洋子	①誕生会 ②クリスマス会	①8名 ②7名
1月	岡本 育郎	①初詣 ②鏡開き	①3名 ②8名
2月	石倉 功造	①節分 ②手作りおやつ	①7名 ②10名
3月	村上 美香子	①雛祭り ②ぼたもち作り	①11名 ②16名

【地域交流・ボランティア受入れ状況】

実施月	団体名	内容	参加者数(名)
6月	ご利用者	図書館	3
7月	ご利用者	いきいきサロン「スマイル」	2
8月	ご利用者	いきいきサロン「スマイル」	1
8月	ご利用者 ご家族 地域の方	盆踊り	13
9月	ご利用者	図書館	1
9月	フラスークル	敬老会	5
9月	ご利用者	いきいきサロン「スマイル」	1
10月	ご利用者	図書館	5
11月	ご利用者	図書館	2
11月	ご利用者	民謡民舞公演	2
11月	ご利用者	歌謡祭	2
11月	ご利用者	いきいきサロン「スマイル」	1
12月	ご利用者	図書館	2
12月	ご利用者	いきいきサロン「スマイル」	1
12月	ご利用者	琴・尺八コンサート	2
1月	ご利用者	図書館	1
1月	ご利用者	いきいきサロン「スマイル」	2
2月	ご利用者	いきいきサロン「スマイル」	2

9. 苦情状況

【苦情状況】

日付	法人との関係	内容
平成28年度		特になし